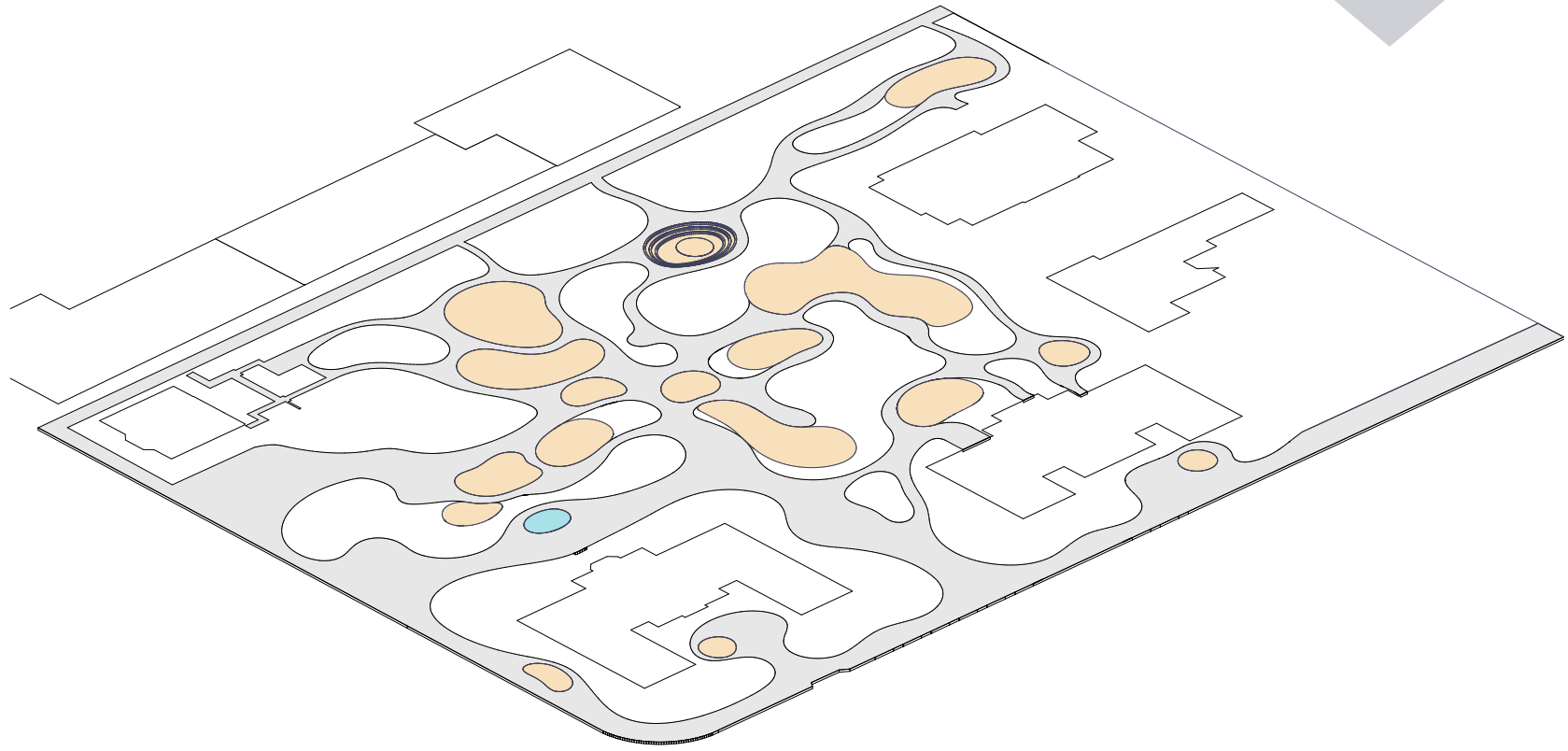


Míg az épületek hagyományokhoz híven merőleges koordináta rendszerben geometrikus elemekből épültek, addig a látogatók egy attól merőben más organikus útvonalakon mozognak az akciópontok körül.

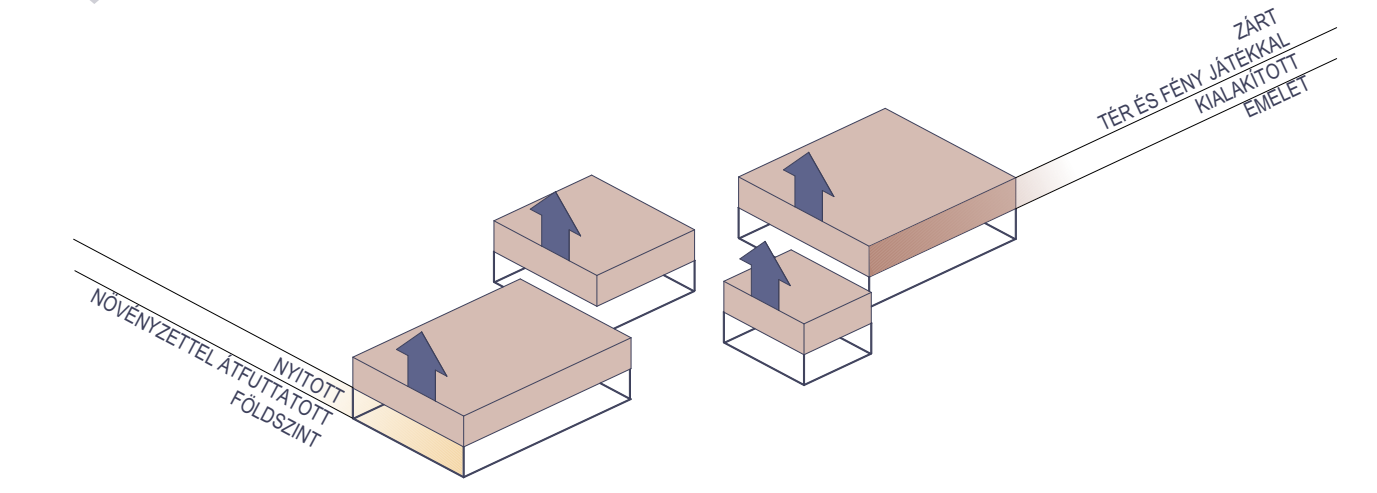
"Építészeti múzeum maga a város."

Az épületek utcák és terek szövete köli össze. E külső terek is hasonlóan viselkednek, mint a zárt terek, térfalakra van szükségük, benapozottságra, légtér arányuk és egymáshoz való kapcsolódásuk meghatározó. A városligeti fasor beépítési karakteréhez hozzátartozik a zöld térszövet, melynek továbbgondolásával kirajzolódik azok a felületek, ahova térfalként épületek helyezendők.

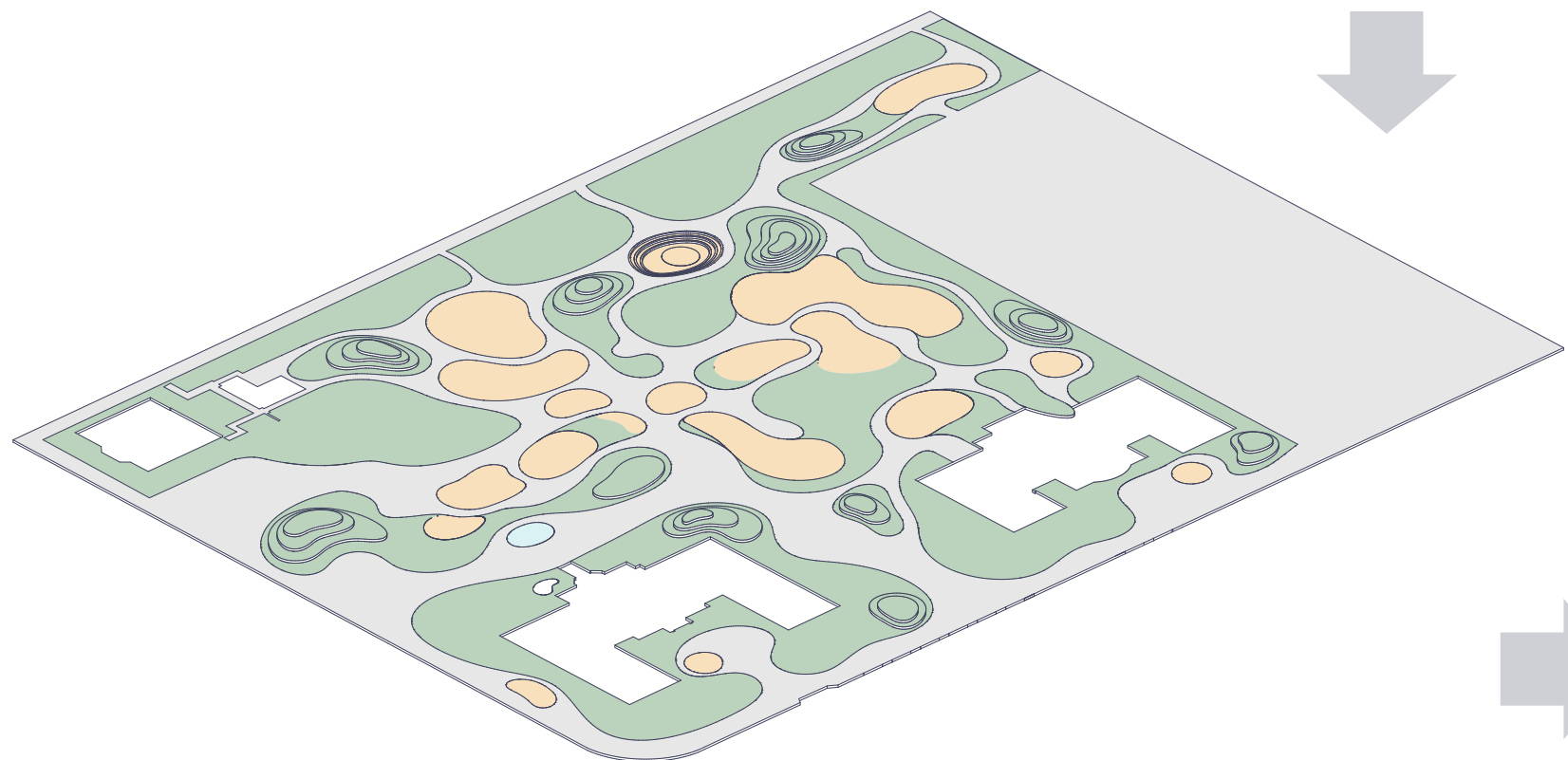
A program az alap épületeken túl négy villa léptékű új épületben kap helyet. A terület súlypontjában egy kávéház, a Bajza utca felől egy önállóan is működésképes rendezvényház, a hátsó urvar felől egy műhelycsarnok és a telek belsejében egy kiállítóház épül. Ezen tömbök a meglévő épületekkel értelmezhető, egymással szervesen kapcsolódó külső tereket zárnak közre.



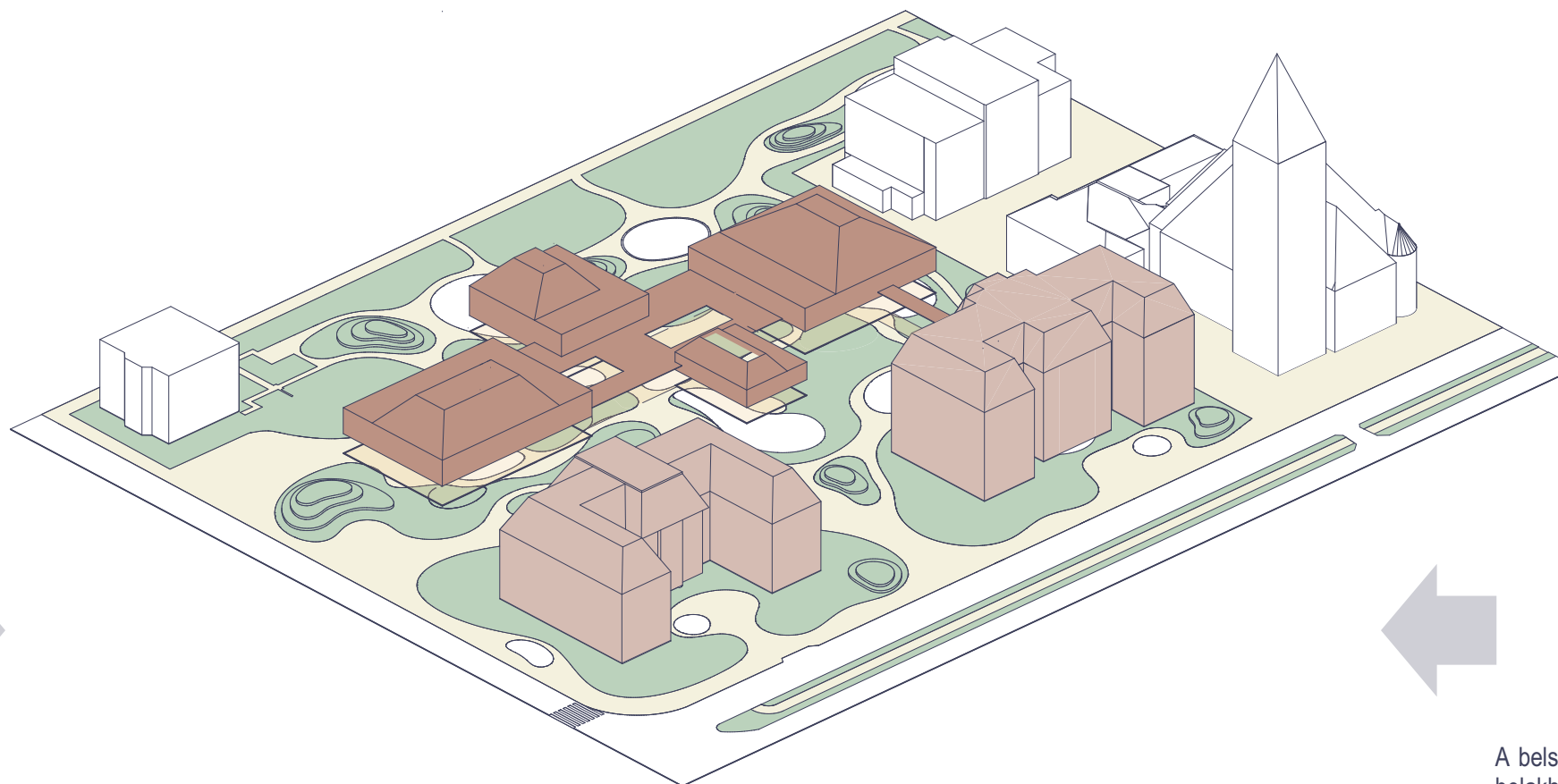
A gyalogos közlekedési nyomvonalak burkolattal való lekövetése egy természetközeli rajzolatot ad. Az akció és pihenőhelyek kis szigetekként úsznak a kertben.



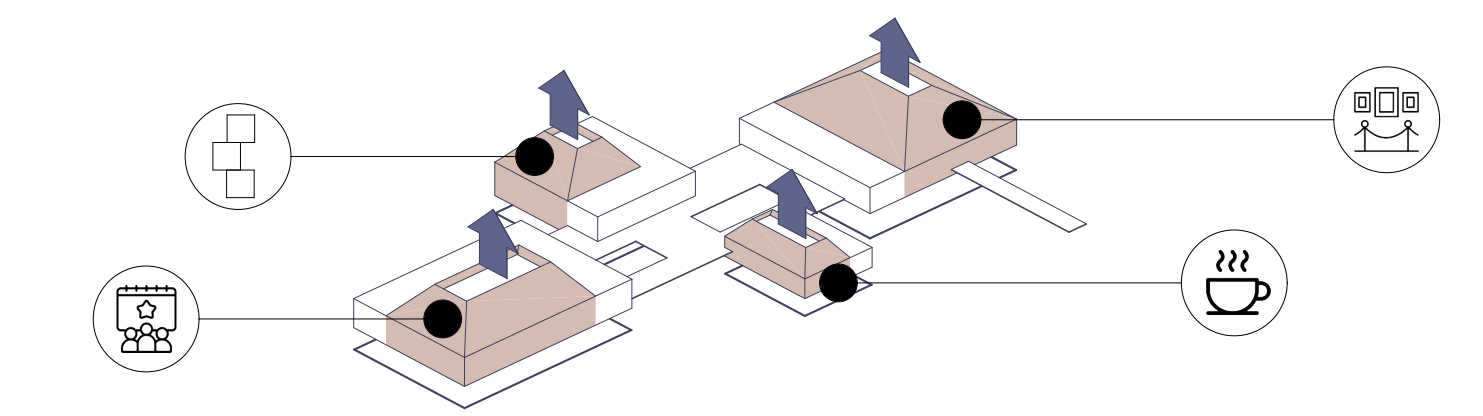
A rendezvény és kiállító terek intím zárt terei nem igényelnek kertkapcsolatot, így azok emeleti szintre való emelése új dimenziókat nyit. A földszint majd teljesen átszellőzhető, publikussá tehető.



A csak a szükségesre szorított burkolt közlekedő és pihenő felületek között intenzív zöld kert tölti ki.



A tájépítészet és az épített terek találkozási, fondódási.



A belső főterek, mint a nagy fesztávú kiállító és rendezvényterek térbeli kiemelési kapnak. E helységek nagyobb belvilága flexibilisebben belakható, az épületek kívülről pedig magasztos megjelenést ad, mellyel illeszkedik manzárttelős szomszédaihoz és a magyar építészeti hagyományokhoz.

TERVEZÉSI ALAPGONDOLATOK TERÜLETKIALAKÍTÁS, ELHELYEZÉSI ÉS ÉPÍTÉSZETI KONCEPCIÓ



Részletek az egyik online építészeti folyóirat szerkesztői jegyzet rovatából:

"Ünnepe van, ma megnyit az új építészeti központ és múzeum a Városligeti fasoron. Egy sajtó szakmai jegyzet a zsebemben indulok az átadóval egybekötött kongresszusra, ami az ünnepre való tekintettel három napossá bővült. Az építészeti hónapjához kultúra fesztivál is kapcsolódik, újkéltű kezdeményezés szorosabban összekapcsolja a Fasori tengelyen lévő múzeumokat. Egyedi burkolat és utcabútorok jelzik az egymásra reflektáló kiállítókat, társművészeti tárlatokat, így több helyszínen egymásra épülő programozásokon lehet részt venni. Az egész város építészeti szlogen kiterjeszhető és bemutathatóvá tehető, így talán az emberek is könnyebben észreveszik, milyen halással van rájuk az épített környezet. Az építészeti múzeum mindenkinek más jelent. Várhatunk tőle teljes életmóvet átélő Kós Károly retrospektív tárlatokat vagy gyermeki lelkülettel tükörtermet és plafonra futó lépcsőt..." "Sokszor nehéz elkötneni hol húzódik a tájépítészet és az építészet határa és az itt most tovább erősödik bennem. Miközben a biciklim lakójával bibelődöm, kezd kirajzolódni a bejárat térszövetet a fejemben. A kialakuló kapcsolatok ismerős, minden tervezési léptékhez illeszkedő rendszert formálnak. Előszoba, hall, nappali, stb. csak itt más arányban, és a megszokottól eltérő eszköztárral. Minden kihatja a funkcionális szükséglet szerinti helyét, miközben a fal lehet egy épület (a Grünwald és Herczel épület mind az érkezés, mind a belső park felől fontos térfal elemek) a padló és szőnyeg pedig a tájépítészek fível szőtt eleme. Minden lehelyezett új elem (a főbb tömegekből négy) is ennek szellemét követi, és ehhez keres kapcsolatot."

