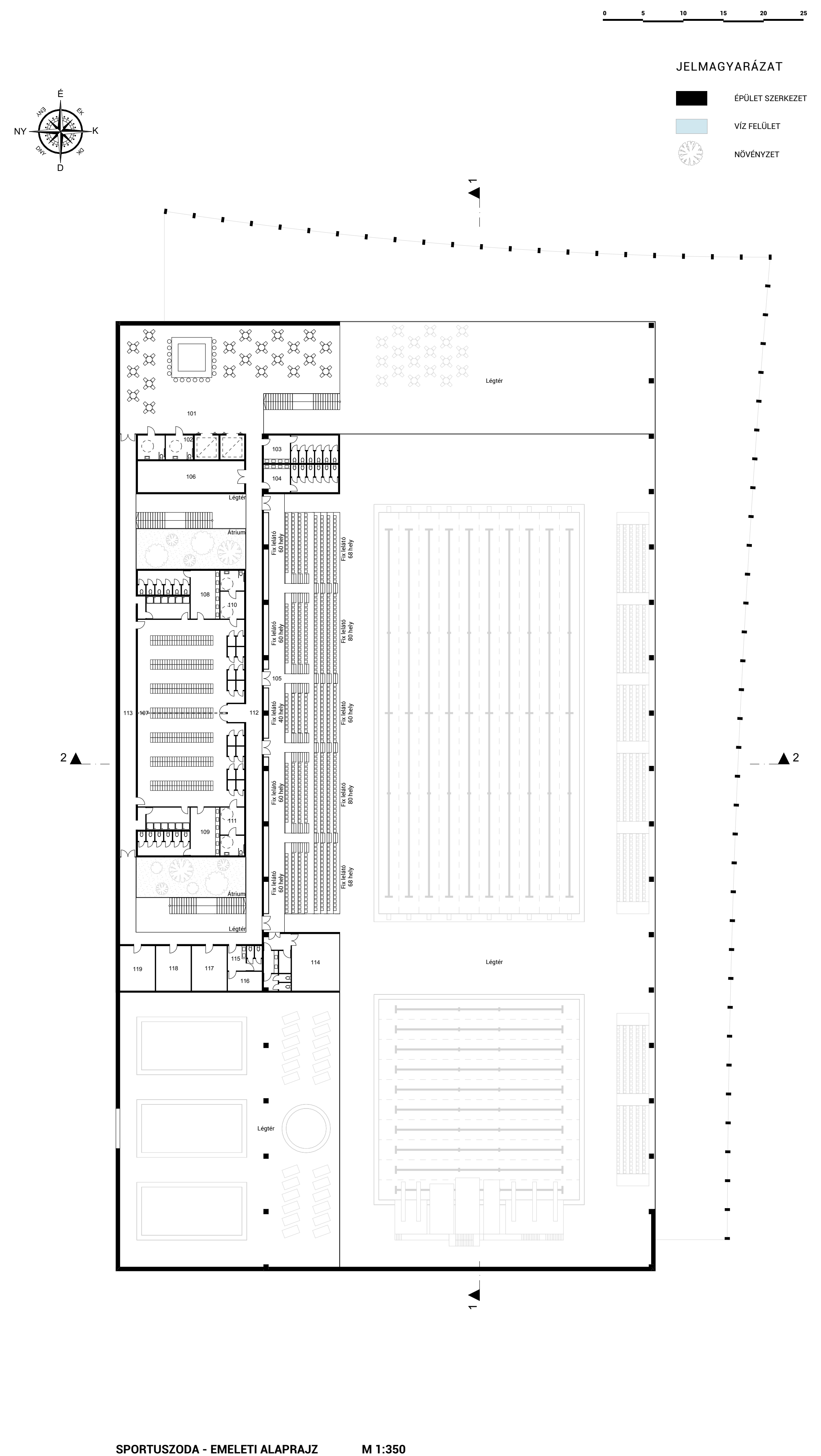
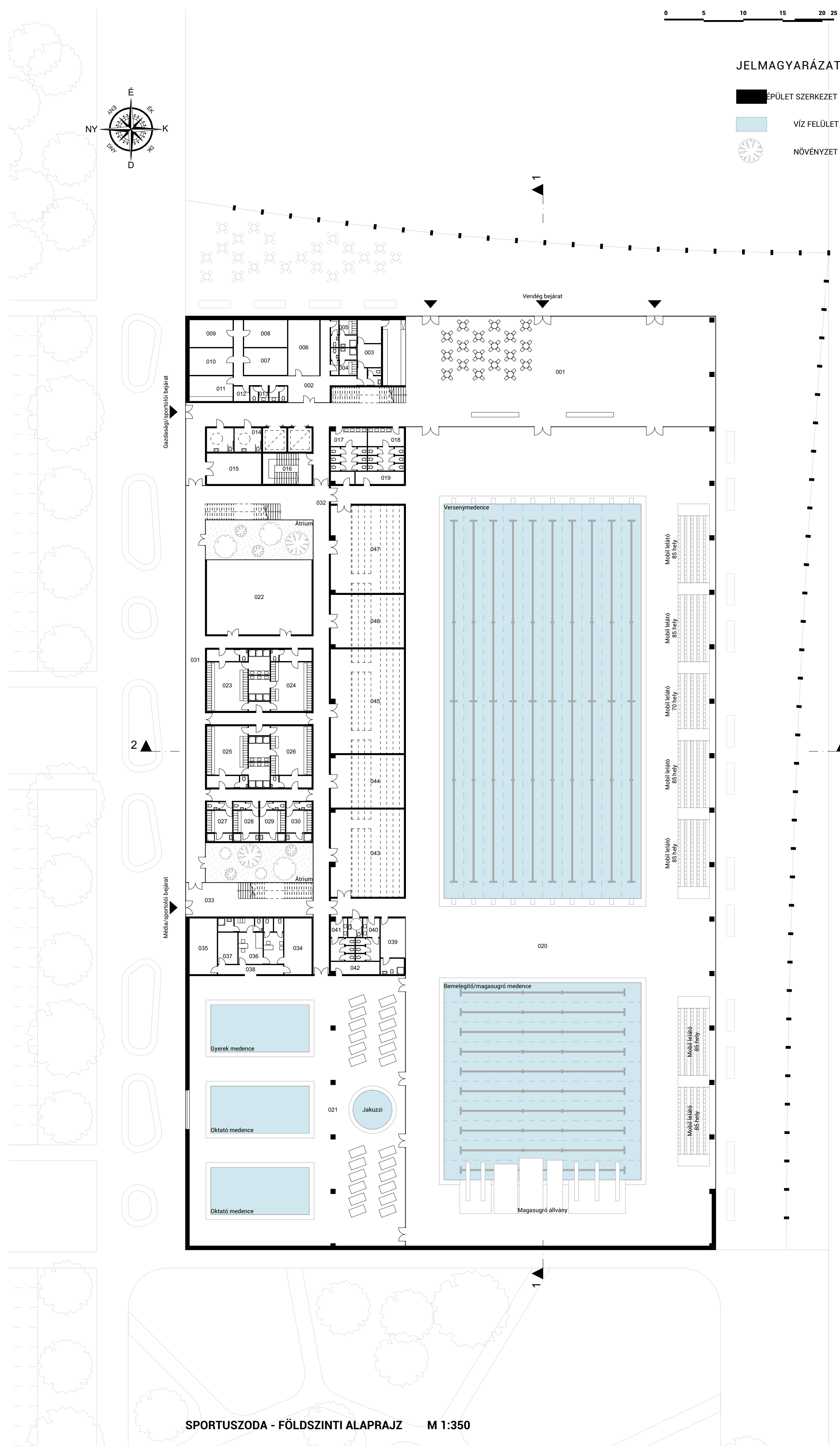


13/15 SPORTUSZODA

ALAPRAJZOK M 1:350
HELYISÉGGYEGYZÉK
MAGYARÁZÓ ÁBRÁK

MULTIFUNKCIONÁLIS SPORTCSARNOK ÉS USZODA,
VALAMINT AZ USZODÁHOZ KAPCSOLÓDÓ AQUAPARK TERVEZÉSE
PÉCS TÜSKÉSRÉTEN



HELYISÉGLISTA - FÖLDSZINT

001	Aula	683,04
002	Előter	46,62
003	Büfé	46,45
004	Női öltöző	10,72
005	Férfi öltöző	10,72
006	Tároló	25,20
007	Iroda	18,98
008	Iroda	18,98
009	Iroda	18,98
010	Iroda	18,98
011	Teaknyha	3,80
012	Tároló	8,36
013	Dolgozó mosdók	20,40
014	Ak mentes mosdó	26,91
015	Tároló	24,36
016	Lépcsőház	23,06
017	Férfi mosdó	23,30
018	Női mosdó	14,48
019	Tároló	4,112,55
020	Medenceter	934,05
021	Pihenőtér	130,04
022	Erdőárok	48,53
023	Csapatlózó	48,53
024	Csapatlózó	48,53
025	Csapatlózó	48,53
026	Csapatlózó	48,53
027	Egyeni öltöző	15,50
028	Egyeni öltöző	15,50
029	Egyeni öltöző	15,50
030	Egyeni öltöző	15,50
031	Száraz közlekedés	169,91
032	Vizes közlekedés	202,96
033	Előter	69,23
034	Lakt call room	24,85
035	Firat call room	24,85
036	Orvosi/fitting szoba	26,83
037	Iroda	10,00
038	Közlekedés	9,96
039	Üzsmesterei szoba	21,75
040	Férfi mosdó	13,25
041	Női mosdó	13,11
042	Tároló	9,08
043	Tároló	102,63
044	Sportzertár	62,07
045	Sportzertár	122,40
046	Sportzertár	62,07
047	Tároló	102,63
Összes nettó hasznos alapterület		7 544,08 m²

HELYISÉGLISTA - EMELET

101	Kévező	322,40
102	Ak mentes mosdó	20,40
103	Női mosdó	30,16
104	Férfi mosdó	30,16
105	Lejáró	457,45
106	Gépezet	51,67
107	Látogatói öltöző	289,12
108	Női mosdó	51,77
109	Férfi mosdó	51,77
110	Ak mentes öltöző	17,70
111	Ak mentes öltöző	17,70
112	Száraz közlekedés	169,91
113	Vizes közlekedés	108,30
114	VIP helyiség	64,76
115	Mosdó	12,60
116	Tároló	10,26
117	Media helyiség	24,50
118	Media helyiség	24,50
119	Media helyiség	24,50
Összes nettó hasznos alapterület		1 776,83 m²

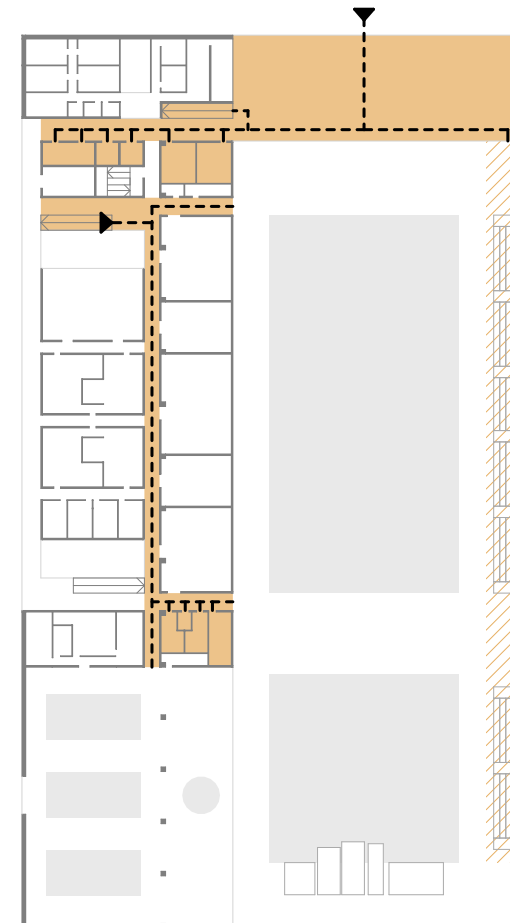
HELYISÉGLISTA - PINCESZINT

-001	Tároló	22,68
-002	Gépezeti tér	1 258,30
-003	Gépezeti tér	220,00
-004	Gépezeti tér	241,25
Összes nettó hasznos alapterület		1 742,23 m²

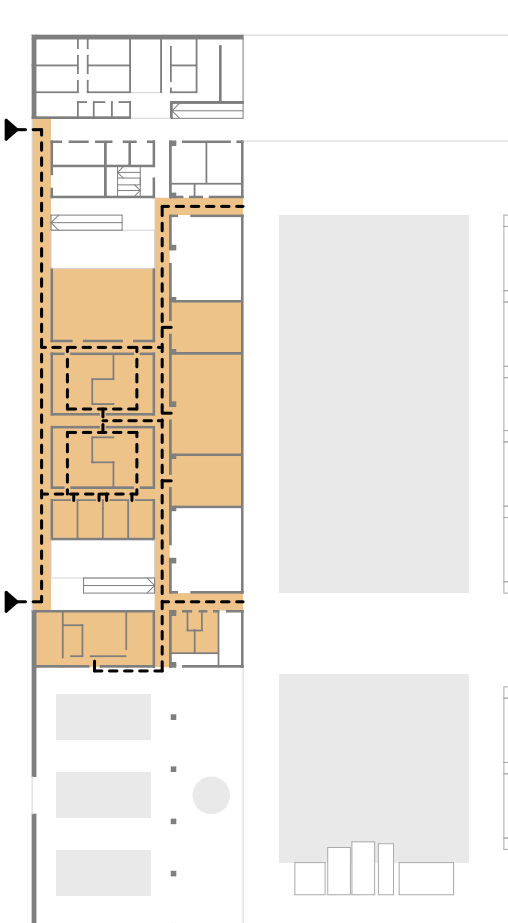
Összes nettó hasznos alapterület 11063,14 m²

FUNKCIONÁLIS KONCEPCIÓÁBRA

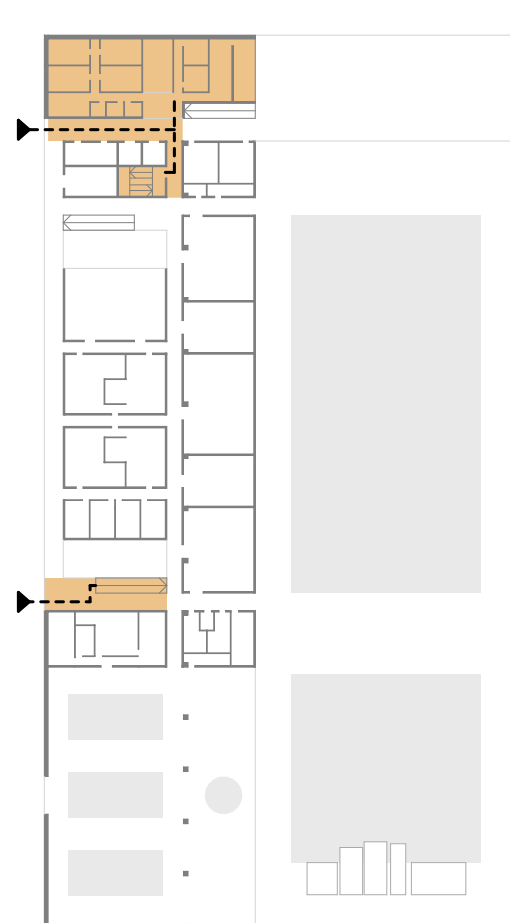
LÁTOGATÓI ÉS SZURKOLÓI KÖZLEKEDÉS



SPORTOLÓI KÖZLEKEDÉS



FENNTARTÓI ÉS MÉDIA KÖZLEKEDÉS



SPORTUSZODA LEÍRÁSA

TELEPÍTÉS

Az épület helyének megválasztásában nagy szerepet játszott a pécsi szabályozásban megjelölt, a tervezési terület nyugati oldalán lévő, kialakítandó E-D irányú tehermentesítő út. Megvalósulásával a zajterhelés növekedése lehet számítani, aminek ellensúlyozására a nagyterületi sportfunkciók, mint védő épületeknek szolgálnak a belső park számára. A nagy befogadóképességű jelentős parkolószámhoz magával, emiatt célszerű a perem menti telepítés, ezzel együtt a gépkocsiforgalom minimalizálása a belső részekben. A sport funkciók rokoníthatók, így ezek szomszédos telepítése indokolt, az időben eltérő megvalósíthatóság érdekében külön tömegekben kapnak helyet.

A tervezett sportuszodától nyugatra található nagyobb méretű parkoló, az az elsődleges megközelítési irány, míg a másodlagos forgalomra dél felé lehet számítani. Északra helyezkedik el a sportcsarnok, a két épület egy gyűléző terep kapcsolódik egymáshoz. A nyugati homlokzat már a parkkal van szoros kapcsolatban.

FUNKCIÓ

Az alapvető funkcionális szervezés két jól elkülöníthető részre osztja az épületet. A kiszolgáló zóna. Lakásban csatlakozik a medenceter nagy belmagasságú helyiségéhez.

A szurkolói és vendégbéjártat az északi gyűlézőtérrel nyílik. Az aulában történik a jegyértékesítés, itt van a recepció, valamint egy büfé, aminek külső teraszterület is tartozik. A fix lelátók a versenymedence keleti oldalán, míg a mobil lelátók a nyugati oldalán. Először az emeleti, míg utóbb a földszinti megközelíthető. A galérián lévő kávézó és fogasztóter a földszinti büfével összehangoltan működik. A vendégek elsődleges öltözői az emeleten találhatóak, a medenceteret száraz - vizes folyosós rendszerrel keresztül lehet megközelíteni. A sportolói bejáratok az épület nyugati oldalán nyílnak, a csapat és egyéni öltözők a földszinten kaptak helyet. A lelátó alatt sportzertárak, valamint a mobil lelátó alkatrészeinek tárolására kialakított helyiségek találhatóak. A versenyezés lebonyolításához szükséges technikai funkciók, mint orvosi szoba, first és last call room szintén a földszinten kapcsolatosan a medenceterrel került kialakításra. A személyzet a gazdasági bejáraton tud közlekedni, a fenntartói irodák, öltözők az épület északnyugati szejletében csoportosulnak. A vip és média helyiségek az első emeleten találhatóak.

A medenceter magába foglal egy versenymedencét, valamint egy bemelegítő medencét, ami állítható vízmélységű, így magvasugára is alkalmas. A kisebb méretű gyerek és oktató medencék, valamint a pihenő zóna üvegezett módon kerül leválasztásra a főhajórtól.

TÖMEGKÉPZÉS

A formai alapvetően az épület funkcionálitása alakította. A nagy belmagasságú főhajót kétszintes kiszolgáló tömeg veszi körül. A magas medenceter elengedhetetlen, ennek oldására a lipcsőzetes kialakítás befogadható lépcsőket teremt. Nagyobb nyitás a park felé történik, míg a parkoló irányba zártabb arcot mutatja az épület. Az oszloppal alátámasztott előtét a nagy üvegfalakat árnyékolását oldja meg, valamint fedett nyitott átmeneti tereket képez a park felé, ezzel differenciálja a belső és külső terek kapcsolatát.

SZERKEZET

A főhajó vázas tartószerkezeti, vasbeton oszlopokon rácsostartó nyugszik, amihez könnyűszerkezetes falszerkezet kapcsolódik. A nagy üvegezett felületeket függönyfalak alkotják. A kétszintes épülettömeg doboz szerkezeti, vasbeton falak oldják meg az épület merevítését.

ANYAGHASZNÁLAT

Az épület különböző részei anyagminőségben is megkülönböztetésre kerülnek. A kétszintes tömeg törzshez vakolatot kap, míg az előtét födeme és oszlopai fehér látszóbeton felületűek. A kiemelt kabus perforált fémlemez burkolatának anyaga horganyzott acél. A hajlított lémenek a rácsostartók sávjában beengedik a fényt, ami keilően szoríthat, hogy a sportolókat ne zavarja a vizületük tüközzése.

