

MADÁCH IMRE MŰVELŐDÉSI KÖZPONT FELÚJÍTÁSA ÉS
KÖNYVTÁR FUNKCIÓVAL VALÓ BŐVÍTÉSE, KÖRNYEZETÉNEK RENDEZÉSE

MŰLEÍRÁS



Koncepció

A Madách Imre művelődési ház egy ikonikus épülete Vác városának, ami 1976 óta tölti be kulturális szerepét mind a mai napig, annak ellenére, hogy a történeti, forgalmasabb belvárosi részen kívül helyezkedik el. A tervezési feladat a városi könyvtár funkciójával bővítené ki az épületet és a hozzátartozó parkot. A művelődési ház számos városi rendezvénynek, előadásnak ad helyet, emellett a mindennapi, hétköznapi városi életben is fontos szerepet játszik, mint szakkörök, foglalkoztató órák, zene- és táncpróbák helyszíne. Az épületet körülölelő park passzív viszonyban van a funkciót tekintve, nem szolgálja ki azt, nincs kapcsolat a kettő között, de a park önmagában sem tekinthető kihasználatnak. Ez annak az eredménye, hogy az 1970-es években a művelődési ház mintatervként került megépítésre, ami más városokban is megtalálható, így részleteiben nem viszonyul a körülvevő zöldfelületekhez. A könyvtárral való bővítés megoldást adhat erre a kapcsolatra is.

A művelődési központ határozott tömegekkel jelenik meg az alacsonyabb beépítési intenzitású családi házas zóna és a nagyobb intenzitású paneles épületek között. A tömeg hangsúlya a nézőtér-színpad kettősére fókuszál, aminek tengelyében a főbejárat található, körülötte pedig a kiszolgáló és alárendelt funkciójú terek. A bővítés tervezése során a tömeggel nem szerettünk volna konkurálni, ellenpontot létrehozni, minél érzékenyebben nyúltunk a feladathoz, ami inkább csak finomítja a meglévő állapotot. A művelődési ház felújításakor pedig az egyszerűsítés volt a fő szempont, átlátható, logikus alaprajzi rendszer megalkotása, ami kihasználja a környezetét, mind a belső udvar szempontjából, mind pedig a park felé. A park kialakításakor arra törekedtünk, hogy a nagyobb rendezvényeket is ki tudja szolgálni, miközben alkalmazkodik a művelődési központ és a könyvtár funkcionális elvárásaihoz is.

Megközelítés

Gyalogos és kerékpáros forgalom

A gyalogos és kerékpáros megközelítése a területnek a forgalmas 2-es főút irányából megoldott, viszont a város déli lakóövezete felől jelenleg csak egy nagyobb kerülővel közelíthető meg. Ennek okán a 3902-es helyrajzi számú telket bevontuk a tervezési területbe, így a park, illetve a művelődési ház bővített épülete könnyedén elérhető ebből az irányból is mind gyalogosan, mind pedig kerékpárral.

Ezen felül a park központi helyére minden kapcsolódó út irányából akadálymentes burkolattal ellátott gyalogút vezet. A művelődési ház és a könyvtár főbejárata előtt akadálymentes rámpák kerültek kialakításra. Kerékpár tárolási lehetőségek szintén a főbejáratok közelében és a park 3902-es helyrajzi számú telek felőli bejárata mellett kerültek elhelyezésre.

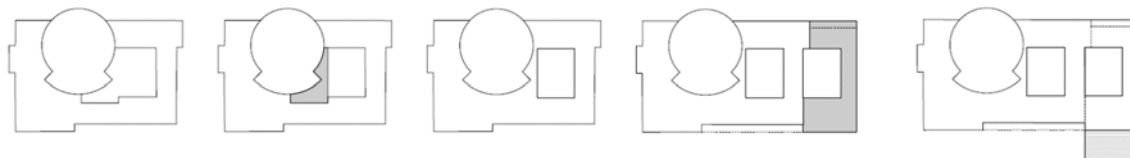
Autós és buszos megközelítés

Jelenleg a Tragor Ignác utcáról nyíló, az épület és a főút között található kiszolgáló úton, illetve minimális számban a Tragor Ignác, valamint az Ősz utcában kialakított parkolók állnak rendelkezésre. Ez nagyjából 60 db parkolóhelyet jelent, ami nem elégíti ki a jelenlegi igényeket sem. Új parkolók elhelyezésére a telek északnyugati nyúlványát tekintettük a legalkalmasabb területnek. Itt 95 darab parkoló került elhelyezésre, amelyekről az épület bejáratai és a park is könnyedén megközelíthető. Ennek köszönhetően a főbejárat felőli burkolt parkolóterület zöldíthető - folytatva ezzel az út erre az oldalára jellemző - a főút felé szélesebb zöldfelületi kialakítást eredményez, sejtetve, hogy az épület mögött ez a felület kibővül egy parkká. A bővített művelődési ház megérkezési pontjaiban kellemes hangulatot biztosít az idelátogatóknak és a szélesebb parkosított felület az épülettípusok közötti váltást is finoman kezeli.

A Településképi Rendeletet figyelembe véve a Tavasz utcát kibővítettük a Cifra köz bővítésével, amely biztosítja a könnyebb megközelítést a lakóházak felé.

A telek a 2-es főút mentén a Honvéd utcai és a Földváry téri buszmegállók között helyezkedik el, gyalogos táv tekintetében viszonylag távol ezektől a megállóhelyektől. A bővített épület városi szerepét és nagy befogadóképességű funkcióit tekintve indokolt buszmegállók elhelyezése az út két oldalán, valamint lámpás zebra kialakítása a biztonságos átközlekedés érdekében. az előadásokra érkező külön buszokról időigényesebb a le- és felszállás folyamata, így a művelődési ház oldalán buszöböl kialakítása javasolt.

Beépítési koncepció



1.

Jelenleg az épület nem nyit a park irányába, nem vonzza be az embereket. Erre a problémára is kerestük a választ és a megoldást a művelődési ház rendszerének újra értelmezésekor és a bővítés kialakítása során is. Az épület fejlesztésével fontos, hogy mindenki számára elérhető közösségi tér és park jöjjön létre, a terület meghatározó része legyen a város vérkeringésében. A tervezés során alapvető feltétel volt számunkra, hogy a terület használata ne csak a művelődési házban töltött tartózkodás idejére szójon, az itt eltöltött idő bővüljön ki a foglalkozások/programok előtti és utáni időszakra is.

2.

Elsődlegesen a meglévő művelődési ház elrendezését értelmeztük újra a mai igényeknek megfelelően. A földszinti alaprajzi elrendezést úgy alakítottuk át, hogy a belső terek, valamint a park és az épület is kapcsolatban legyen egymással. Az alaprajzi rendszer és a belső udvar határozottabb kialakítása érdekében kiegészítettük az épületet úgy, hogy egy négyzetes, körbejárható belső kert jöjjön létre. Így olyan körbejárható közlekedési rendszer alakult ki, ami funkciók szempontjából zónákra osztja az épületet. A főbejáraton az aulába érkezünk, ahonnan minden helyiség könnyen elérhető: az irodablokk, próba- és foglalkoztatótermek, kiszolgáló helyiségek, közösségi terek, belső udvar, park és az új épületrész, a könyvtár is. Egymástól elválasztva, mégis egy egységben alkotják meg az új alaprajzi rendszert.

3.

Az épületet a kialakult tiszta rendszerével bővítettük tovább. A bővítés főút mentén történő irányát több tényező is indokolta. A városi könyvtár így kiemelt helyen tud megjelenni, egyértelműen észrevehető a városban áthaladó 2-es főút mentén, a városnak jól látható, kiemelt helyén van. Szempont volt az is, hogy ebbe az irányba történő bővítés esetén csekély mennyiségű fa kivágása szükséges, a parkba tömegével nem, de funkcionálisan és vizuálisan beáramlik. Így egy kompakt beépítés jött létre.

4.

A rendszer, a tömeg folytatódik, miközben az épülethez illeszkedő bővítés közelebbről megvizsgálva egyértelműen különbözik, jelöli, hogy itt más funkció van, egy új hozzácsatolás. A művelődési ház karakteres, konzolosan kinyúló emeleti szintjeivel és a kupolával az bővítmény nem szeretne rivalizálni, a maga rendszerében tűnik ki és lesz különböző a régitől. A könyvtár bővítmény a földszint alatt folytatódik a fő utcáról észrevétlenül, viszont beljebb lépve, akár kívül, akár épületen belül észrevehető, hogy a hátsó homlokzat két szinten át kapcsolatba lép a parkkal. A földszint és a pince között izgalmas födémáttörések biztosítanak átlátást. Az áttörések a függönyfalak mellett helyeztük, így természetes bevilágítást is biztosítanak az alsó szintnek. Az üvegfelületek mellett elhelyezett födémáttörések a külső szemlélőknek is izgalmas belátást nyújt.

Alaprajzi elrendezés

Földszint

A művelődési ház földszinti alaprajzát újra gondoltuk, de a meglévő robusztus szerkezetekhez alkalmazkodva, az aulára egy nagy üres, gyülekező térként tekintettünk rá, kivettük a térből a pillérek közé szórított jegypénztárt és információs pultot, valamint a ruhatárat is. Ezzel egy jól átlátható, reprezentatívabb fogadótér jött létre, ami rendezvények és kiállítások teréül is szolgálhat. A kávézót a bővítés iránya felé helyeztük át, ez egy olyan gesztus, ami még jobban ráerősít a művelődési ház és a könyvtár együttműködésére. Az eredeti helyéhez képest így megfelelőbb kapcsolatot alakít ki az aulával, a könyvtár előteréből is könnyedén megközelíthető és a belső udvar felé is van kapcsolata, miközben a fő útról, a gyalogos járdáról is jól látható, vonzó helyen van.

A belső udvar a korábban említett módon szabályos formát kapott, ami az épület közlekedési rendszerének tisztázásához is hozzájárult. A meglévő belső udvartól elvett területen alakítottuk ki a ruhatár új helyét, a közlekedő falába besüllyesztve pedig az önkiszolgáló ruhatár zárható szekrényeit.

A vizesblokkok bővítésre kerültek, az OTÉK előírásainál több női mosdót helyeztünk el. Ebben a bővített részben kapott helyet a művelődési házhoz tartozó akadálymentes mosdó és a baba-mama szoba is. A földszinten több helyen alakítottunk ki mosdót az adott funkciókat kiszolgálva.

Az irodablokk az épület északi, parkolókhöz közel eső sarkába került. Frekventált helyen mégis elszeparált módon az épületen belül. A recepció és az információs pult is az irodákhoz kapcsolódva ebben a részben kaptak helyet, aulából könnyen látható, és megközelíthető helyen.

A szakkörtermeket áthelyeztük a park felőli oldalára az épületnek, hozzájuk kapcsolódó fedett-nyitott térrel, nyitási lehetőséggel a park felé. A termek az alaprajzon jelölt módon összenyithatók, szabadon kezelhetők. A belső udvar felé is könnyen használható.

A két belső kert közé multifunkcionális előadóteret hoztunk létre, ami tovább osztható kisebb részekre. Kapcsolatban áll mindkét belső udvarral, mindegyik oldalra szinte egészében megnyitható a terem, így egy nagyobb rendezvénynek is helyszínül szolgálhat az egybenyitott két belső udvar. A konferenciaterem kiszolgálja a művelődési központhoz tartozó eseményeket és a könyvtárhoz tartozó előadói igényét is.

A művelődési ház és a könyvtár összekapcsolása két helyen van épületen belül megoldva, a könyvtár előtere és az aula között nyitottabb, átjárhatóbb kialakításban, a park felé a gyerekkönyvtár és a foglalkoztatóterem között zártabban.

A földszinti bővítésben kapott helyet a folyóirat olvasó és a gyerekkönyvtár. A gyerekek így ellenőrzött körülmények között a belső udvart biztonságosan tudják használni, de a park felé is van megnyitási lehetőség. A földszinti földémet az előtérben, folyóiratolvasóban/közlekedőben és a gyerekkönyvtárban egy-egy földémáttöréssel megnyitottuk az alsó szint felé, lelátást biztosítva.

A bővítés délnyugati részén egy földbe süllyesztett lépcsőzetes teret alakítottunk ki a park központi, burkolt zónája mellett, ami kapcsolatot teremt a park és az épület között. Ehhez közel helyeztük el a tűzfalak melletti hosszán elnyúló pavilonban egy pop-up kávézót. A pavilon a telket határoló szabálytalan tűzfalakat kezelve, rendezett megjelenést ad a parkba vezető burkolt sétánynak, és egyben egy bejáratot jelöl ki a park felé. Főúthoz közelebbi szakaszában kerékpár tárolót helyeztünk el, közbenső részein fedett nyitott tér található, a kávézó mellett tároló és mosdók kaptak helyet, ami a szabadtéri színpad és a park forgalmat is kielégíti.

Pinceszint

A pinceszinten a födémáttörések köré rendezve helyezkedik el a felnőtt könyvtár. Annak kiszolgálótere, valamint a könyvraktárak és a könyvtárhoz tartozó gépészeti területek a földszinten lévő belső udvar alatti területen kaptak helyet.

A függönyfalak mellett elhelyezett födémáttörések természetes bevilágítást biztosítanak a pinceszinti tereknek. Az olvasókat ezek közelében helyeztük el, a kiszolgálótereket, természetes fényt nem igénylő helyiségeket és a raktárakat pedig az áttörések bevilágításától távolabb elhelyezkedő területekre. A park folytatásaként az alsó szinttel kapcsolatot teremtő süllyesztett rész felé nagy üvegfelülettel nyit az épület, ami az itt található mélyebb traktusnak is természetes bevilágítást biztosít. A parkban lévő zöld süllyesztett rész közösségi- és pihenőtérként funkcionál, de szabadtéri színpad nézőtéri funkcióját is ellátja, a sík színpadi rész az épület alsó szintjével akár össze is nyitható igény esetén.

Emeleti szintek

A meglévő épületrész 1. emeletén a színházi öltözők korszerű kialakítást kaptak, a zenekari árkot visszaállítottuk, illetve elhelyeztünk egy mosdót is a színpadi munkatársak közösségi teréhez kapcsolódva.

A 2. emelet akadálymentes megközelítése az aulában elhelyezett lift segítségével történik. A körfolyosó pillérközei beépültek, minden ehhez a térhez kapcsolódó kiszolgáló tér rendezetten itt került elhelyezésre. A női mosdót bővítettük, a középső pillérközben büfét helyeztünk el, ami a színházi előadások alatt működne, illetve a körfolyosón berendezett kiállítások megnyitói állófogadás kiszolgálására is alkalmas lenne. A folyosó üvegfelületei elé homokfúvott profilüveg lamellákat helyeztünk el, melyek a kiállítótér számára szűrt fényt biztosítanak, miközben kívülről a homlokzaton egy homogénebb nézetet kapunk.

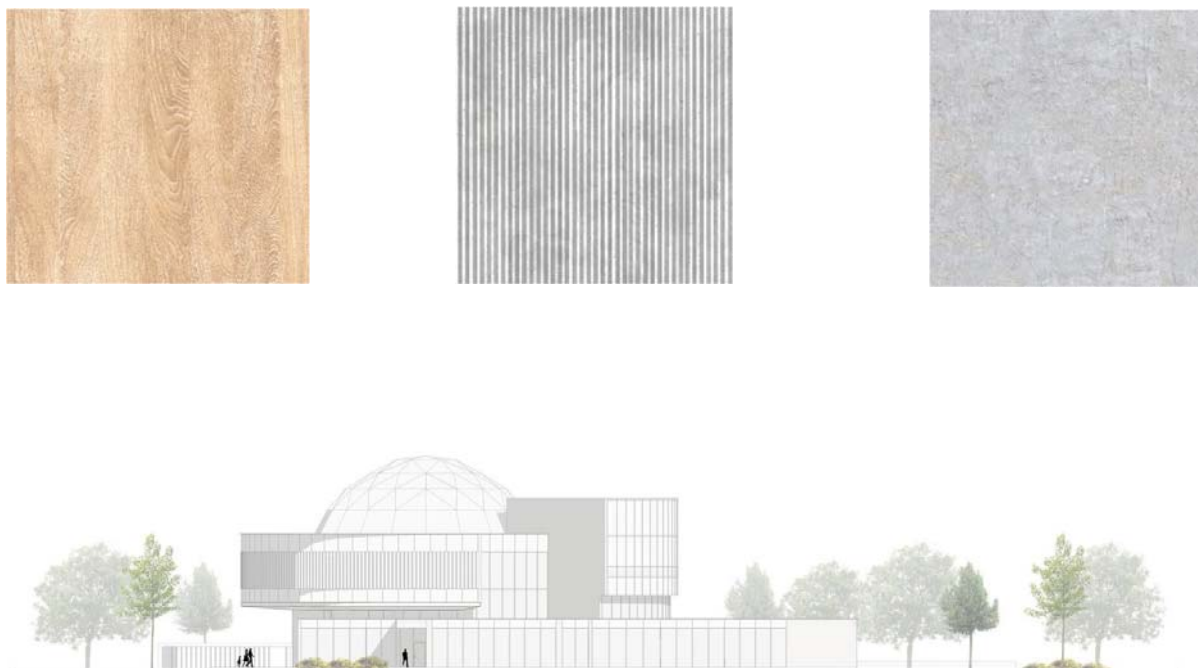
Homlokzat, anyaghasználat

Az épület külső megjelenése szempontjából fontos volt, hogy alapvetően összhangban legyen egymással a régi és az új rész, de emellett egyértelműen jelenjen meg a különbség közöttük. A könyvtár homlokzata a bejárat felől visszaugrik, csak az előtető nyúlik ki a meglévő épület homlokzatának síkjára, a park felőli homlokzat viszont kiugrik a művelődési ház síkjával, evvel a gyengéd mozdulattal irányul a park felé, ebben az esetben a művelődési ház alakul ki előtető a könyvtár homlokzati síkjához igazodva. A művelődési ház sorolt fa nyílászárós struktúráját megtartottuk, felette törtfehér színű új fémpaneleket helyeztünk el. A ragasztott nehézburkolatok helyett szerelt betonlapok kerültek elhelyezésre az utólagosan szigetelt falakon, ugyanabban a textúrában, mint ami most megtalálható az épületen. A könyvtári részen szintén fa anyaghasználat jelenik meg, de függönyfal formájában, ami teljes szintmagasságú, a födém síkja előtt fut. Ennek köszönhetően a művelődési ház felső tömör sávja más minőségben, de visszaköszön ezen az új épületrészen is. A lamella használata is megjelenik a könyvtár oldalhomlokzatán a sétány felé. Nagy mélységű fa lamellák kerülnek végig sorolva a park felé, a belső födémáttörésnél ritkábban kialakítva. Ez árnyékolást is kiszolgálja, de az fő út felől a park felé irányultságot is kihangsúlyozza, a bejárat homlokzaton a hátsó homlokzatig teljesen átlátható az épület, ahol a park zöldje a látvány, míg az oldalhomlokzat nem enged teljes mértékű átlátást.

Belső anyaghasználatot tekintve a meglévő épület aulájának padlóburkolatát megtartottuk, a többi részre pedig tartós gumi padlóburkolatot terveztünk be. Belsőépítészetileg a fehér vakolat, a természetes fa és a látszó beton dominál, a textúrált betonlapok a könyvtárban is megjelennek a pincében a

lépcső mellett található hosszanti falon, emellett a felnőtt könyvtárban a fa falburkolt jellemző. Az árnyékolást legtöbb esetben belső vászon árnyékolók oldják meg, a gyermekkönyvtár esetében a játékoság, sejtelmesség végett textil függönyök kerül be a pillérek közé.

A nézőtér és a színpadtér is megújulna, a nézőteret körülvevő falakon fa akusztikus burkolat kerül elhelyezésre, amikbe a világítás rejtetten kerül bele. A fa lamellák az emberi létpékű magassági méreteken sűrűbb kialakítású, íves falat eredményezve, a kupola felé a lamellák fatábla nagyságú burkolattá alakulnának át, ahol már a sokszögű kialakítás a jellemző. A kupola terébe világítás és textil akusztikus elemek kerülnek belógatva.



Tájépítészeti koncepció

Elsődleges szempont volt a park esetében, hogy minél több zöldterület tartsunk meg és alakítsunk ki a meglévő fák megtartásával. A kivágandó fák helyett pedig úgy telepítsünk új növényeket és fa fajtákat, hogy egy biodiverz kert alakuljon ki Vác sűrűn beépített, forgalmas városrészében. Ennek megfelelően az épületet délkeleti irányba a tűzfal felé bővítettük, a főút irányába zöldfelületet hoztunk létre és az áthelyezett parkolók kialakításában is figyelembe vettük a meglévő, megtartandó faállományt. Az újonnan telepített növények a városi klímát jól bírják, különleges talajt és gondozást nem igényelnek a rózsák kivételével.

A park közlekedési rendszere egyszerű szerkesztésű. A megérkezési pontok (Dr. Csányi László körút, Ősz utca, Nyár utca, Tavasz utca, Hattyú utca) és a parkban lévő központi, forgalmasabb terület összekötése adja meg a hálózat elsőrendű, betonlapokkal burkolt útvonalait. A másodrendű kavicsterítésű útvonalak a parkon belüli más-más rendeltetésű pontokat köti össze a fő irányokkal.

A park két fő megérkezési irányát a könyvtár és a tűzfal mellett elhelyezett pavilon közötti urbánus léptékű sétány, valamint a Hattyú utca felőli új megnyitás irányából érkező gyalogos/kerékpáros forgalom adja. A földre süllyesztett közösségi tér mellett található nagyobb teresedés pedig a park központja, ami a pavilonba elhelyezett kávézóval egészül ki.

A Hattyú utca felőli megérkezés irányából a 3902-es helyrajzi számú telken a zárt sorú beépítéshez igazodó pavilonos kialakítású kaput helyeztünk el, ami kijelöli a park másik bejáratát, így a főút felőli park bejáratával egy tengelyt alkot. Erre a területre helyeztük át az aradi emlékművet rózsaszálkák kíséretében.

A park tehát különböző zónákra bontott és ezekben a hozzájuk illő tájépítészeti gesztusok érvényesülnek. A főút felőli bevezető urbánus sétányon több burkolt felület, magaságásokba ültetett növények és kávézó kapott helyet. A kisvárosias bevezető út környezete zöldebb, nyugodtabb, a családi házak környezetéhez igazodik. A park középső részén a közösségi süllyesztett térrel és a szakkörtermek kitelepülésével, játszótérrel, a parkoló felőli gyalogos úttal egy nyüzsgő zóna. A park hátsó része a családi házas övezet felé pedig egy nyugodt, árnyékos terület padokkal és alacsony forgalmú kisebb, másodlagos utakkal. A lakózónák felé a parkot sűrűbb telepítésű növény zónákkal vizuális zártuk le.

Kivágott és telepített fák listája: A parkoló kialakítása és a parkban végzett átalakítások miatt 14 db fát szükséges kivágni, emellett több cserjesávokat. Az épületbővítés és a pavilon 10 db kisebb, nagyobb fák, és bokrok kivágását eredményezi. A parkoló az új ültetett fák száma 27 db (Acer platanoides, Robinia pseudoacacia). A parkban és a belső udvarokban az új fák száma 20 db (Pyrus calleryana, Acer campestre, Fraxinus excelsior, Tilia tomentosa). Az épület előtt a főút irányába cserjesáv kerül kialakításra, és a park határaiban is a családi házak felé.

Épületszerkezetek

A művelődési ház padlósíkját a jelenlegi gépészeti tér területén felemeltük az aula padlósíkjával megegyező szintig. Ez a mosdók bővítési miatt volt indokolt, illetve az új gépészeti tér már nem igényel emelt belmagasságot.

A zenekari próbaterem és a táncterem falai akusztikai burkolatot kaptak. A szakkörtermek és a multifunkcionális tér mobilfalak segítségével osztható.

Az épület belső udvar felé való bővítése a meglévő tartószerkezeti rendszerrel megegyező vasbeton pillérekkel készül. A könyvtár bővítése szintén vasbeton, rejtett gombafejes födémszerkezet. A pinceszint miatt a meglévő földszintes épületrész csatlakozó tartószerkezeti sávja alatt aláalapozás készül a pince alapozásának síkjáig. A pincefalak vízzáró beton szerkezetűek hőszigeteléssel allátva. A pinceszint feletti födémekben három nagyobb áttörés készül. Az alsó szintre vezető lépcső előregyártott monolit vasbeton szerkezetű egykarú lépcső.

A könyvtár homlokzata fa szerkezetű függönyfal rendszer.

Művelődési ház energetikai korszerűsítése

A tömör homlokzati felületek és a lapostetők utólagos hőszigetelést kapnak. A földszinti sorolt fa nyílászárók, az alsó tömör részt elhagyva cserélődnek le korszerű, hőszigetelt változatra. Az emeleti szintek sorolt ablakai helyett alumínium szerkezetű függönyfal rendszer kerül beépítésre a meglévő homlokzati struktúra megtartásával.

Gépészeti rendszerek, fenntarthatóság

A fenntarthatóságot és a hatékony üzemeltetést szem előtt tartva kerültek kiépítésre a gépészeti rendszerek. A gépészeti terek elhelyezkedése megmaradt az épület belső magjában. Innen az egyes helyiségek légcseréje biztosítható. Korszerű hővisszanyerő rendszer beépítésével az üzemeltetés költségei minimalizálhatók. A nagy egybefüggő tetőfelületeken elhelyezett napelemes rendszer biztosítaná az elektromos berendezések működéséhez szükséges energiát. A homlokzati üvegfelületek mentén jelenleg csőregiszterek biztosítják a fűtést. Ezek korszerűsítést követően továbbra is hatékonyan részt vehetnek az épület fűtési rendszerében.

A bővített épületrész önálló hűtési/fűtési rendszerének a pinceszinten helyet biztosítottunk. Hasonlóan a meglévő épületrészhez itt is hővisszanyerős légkezelés kerülne elhelyezésre kiegészítő felületi hűtéssel/fűtéssel. Az épületegyüttes hűtési energiaigényét a beltériváson árnyékolórendszer, és a külső homlokzati lamellák használata is elősegíti.

Helyiségkimutatás

1.	Szélfogó	11 m ²	32.	Szakkör terem 3	55 m ²
2.	Aula / Rendezvény tér	560 m ²	33.	Szakkör terem 5	60 m ²
3.1	Kávézó	160 m ²	34.	Szakkör terem 6	50 m ²
3.2	Pult	31 m ²	35.	Szakkör terem 7	55 m ²
3.3	Előkészítő	9 m ²	36.	Szakkör terem 8	80 m ²
3.4	Raktár	7 m ²	37.	Multifunkcionális tér	230 m ²
3.5	Mosdók	7 m ²	38.	Előadó	80 m ²
4.1	Közlekedő	30 m ²	39.	Közlekedő	30 m ²
4.2	Információ és jegypénztár	30 m ²	40.	Belső kert	340 m ²
4.3	Közlekedő	5 m ²	41.	Szélfogó	20 m ²
4.4	Gondnoki iroda	15 m ²	42.	Könyvtár előtér	40 m ²
4.5	Iráttár	15 m ²	43.	Várakozó	54 m ²
4.6	Művázvezetői iroda	20 m ²	44.	Ruhatár	16 m ²
4.7	Műváz szervezői iroda	30 m ²	45.	Folyóirat olvasó	225 m ²
4.8	Közlekedő	11 m ²	46.	Gyerek könyvtár	360 m ²
4.9	Könyvtár vezetői iroda	35 m ²	47.	Mosdók	20 m ²
4.10	Személyzeti öltöző	15 m ²	48.	Előkészítői iroda	15 m ²
4.11	Titkárság	15 m ²	49.	Belső kert	340 m ²
4.12	Iráttár	12 m ²	50.	Trafó	35 m ²
4.13	Könyvtár feldolgozó iroda	35 m ²	51.	Garázs	35 m ²
4.14	Személyzeti mosdók	13 m ²	52.	Olvasó	200 m ²
4.15	Teakonyha	30 m ²	53.	Felnőtt könyvtár	410 m ²
4.16	Szélfogó	8 m ²	54.	Tanuló szoba	60 m ²
5.	Tároló	13 m ²	55.	Mosdók	23 m ²
6.	Mosdó előtér	9 m ²	56.	Előkészítői iroda	23 m ²
7.	Baba-mama szoba	5 m ²	57.	Kézikönyvtár és helytörténeti gyűjtemény	210 m ²
8.	Akadálymentes mosdó	4 m ²	58.	Ifjúsági szabadidő tér	45 m ²
9.	Férfi mosdó	15 m ²	59.	Közlekedő	7 m ²
10.	Női mosdó	24 m ²	60.	Gépészet	43 m ²
11.	Tároló	18 m ²	61.	Könyvraktár	160 m ²
12.	Mosdó előtér	4 m ²	62.	Egyéb raktárak	53 m ²
13.	Takarítószer tároló	7 m ²	63.	Várakozó	63 m ²
14.	Férfi mosdó	15 m ²	64.	Színészi öltöző	30 m ²
15.	Női mosdó	24 m ²	65.	Statiszta öltöző	35 m ²
16.	Közlekedő	305 m ²	66.	Tároló	8 m ²
17.	Ruhatár	65 m ²	67.	Zenekari árok	50 m ²
18.	Közlekedő	18 m ²	68.	Mosdók	10 m ²
19.1	Főkapcsoló	8 m ²	69.	Gépház	20 m ²
19.2	Kapcsolótér	10 m ²	70.	Statiszta öltöző	35 m ²
19.3	Szellőző gépház	90 m ²	71.	Raktár	7 m ²
19.4	Hőközpont	65 m ²	72.	Színészi öltöző	35 m ²
20.	Bútorraktár	56 m ²	73.	Közlekedő	43 m ²
21.	Teherlift	13 m ²	74.	Kapcsoló helyiség	10 m ²
22.	Anyagraktár	23 m ²	75.	Színpad	290 m ²
23.	Raktár	25 m ²	76.	Nézőtér	255 m ²
24.	Tánc próbaterem	220 m ²	77.	Közlekedő / Kiállító tér	280 m ²
25.	Tároló	25 m ²	78.	Női mosdó	11 m ²
26.	Tároló	20 m ²	79.	Feljáró	5 m ²
27.	Ének próbaterem	150 m ²	80.	Tároló	7 m ²
28.	Tároló	20 m ²	81.	Büfé	23 m ²
29.	Közlekedő	20 m ²	82.	Tároló	11 m ²
30.	Szakkör terem 1	60 m ²	83.	Feljáró	5 m ²
30.	Szakkör terem 2	50 m ²	84.	Férfi mosdó	7 m ²
31.	Szakkör terem 3	55 m ²			