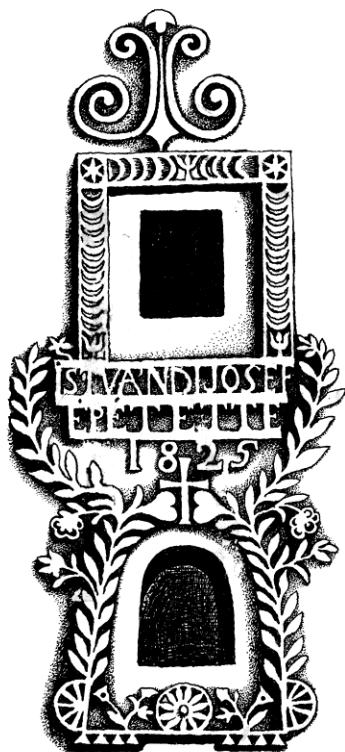


„Megérteni az embereket, a tájat, a fákat, és a megértésből folytatni azt a mit a teremtő  
éltet és virágoztat.”

(Makovecz Imre)



## Balaton-felvidéki építészeti útmutató

Krizsán András DLA építész  
2014 május 23

a 120 fő/km<sup>2</sup> alatti népességű  
településeken élők aránya

100% - abszolút vidékies	(40)
75 - 100% - erőteljesen vidékies	(19)
50 - 75% - vidékies	(41)
25 - 50% - városias, vidékies jelleggel	(41)
25% alatt - városias	(28)

▼ vidékies térségek

## A vidék helyzete

©MTA RKK ATI, Kecskemét

a 168-ból 100 vidékies kistérség, (59,5%)

1813 település található területükön (57,8%)

Területük 57 ezer km<sup>2</sup>(61,9%)

Lakónépességük 3,3 millió(39,7%)

# Falvaink arculata



Hazánk településeinek 53%-án **ezernél** kevesebben élnek.

A kistelepülések alig 2 %-ban (27) van önkormányzati települési főépítész. Ebből 18 társult települési főépítész.

Gyakorlatilag a kistelepülések összterületének több, mint 90%-a fölött nincs olyan szakmai irányítás, amely az épített környezet minőségének, az egységes falukép megőrzésének, a helyi értékeknek a védelmében tevékenykedne.

Tulajdonképpen csak az építésjogi követelmények betartása zajlik ezen a területen.

Az útmutató segít felfedezni és megismerni a Balaton-felvidék sokszínű építészeti értékeit, hagyományait, éghajlati, földrajzi sajátosságait, rokokóba hajló vakolathímes parasztházainak igazi szépségét. Jól áttekinthető, közérthető rajzok segítségével illusztrálja a követendő példákat, de kitér a kerülendő formák bemutatására is. Elsősorban hagyományos épületek példáin mutatja be a tájegység építészeti karakterét, de mai funkciójú házak esetében is szolgálhat tanulságokkal.



## Tervezési útmutató

**BALATON-FELVIDÉKI ÉPÍTÉSZETI ÚTMUTATÓ**

Az útmutató célja: szebb és jobban megtervezett épületek  
a harmonikus táj és az egységes falukép megőrzése  
a Balaton-felvidéki építészet sajátosságainak a bemutatása és népszerűsítése  
a helyes részletképzések bemutatása konkrét példák segítségével  
tervezők és építtetők inspirálása

## Előszó

Mike Shanahan

Lesz, aki majd megkérdezi: mégis, mi szükség van „Tervezési útmutatóra” új házak tervezésekor. Egyesek pedig azt vethetik fel, hogy miért is szólna bele a helyi hatóság vagy bárki más abba, hogy hogyan nézzen ki a házuk. A tervezők maguk is furcsállhatják, miért kell a helyi hatóságnak vagy másnak, javasolniuk bármit is új házak tervezéséhez. Sőt, még olyanok is akadhatnak, akik egy efféle kiadványnak – a minőségétől teljesen függetlenül – még a gondolatát is ellenzik.

Ez volt a tapasztalatunk, amikor 2003-ban a *Cork Rural Design Guide: Building a New House in the Countryside* (Tervezési útmutató Cork megyében: Vidéki új házak építése) először megjelent, éppen akkor, amikor Írországból erős népességnövekedésnek és példátlan építési boomnak lehettünk tanúi. Óriási volt az igény vidéken egyedi, önálló házak építésére. Voltak, akik az egyre nagyobb házak láttán kétségbe estek a minőségi tervezés látszólag teljes megszűnése, a kulturális, társadalmi és földrajzi kontextus semmibevétele miatt. Éppen ez vezetett a mi Cork megyei tervezési útmutatónkhoz, amit – örömmel jelenthetem – általában nagyon jól fogadtak. Bár sajnos – ahogy azt néhányan megjegyezték – tíz évet elkéstem a vidék egyes részeinek szempontjából.

Az új technológiák, a gyors kommunikáció, a megújult életmód és az egyre növekvő globális éghajlati aggályok mai korszakában könnyű azt állítani, hogy az örökség, a lokalitás és a regionális identitás szempontjai csak furcsa, régimódi, és talán nem is releváns fogalmak. Sokkal könnyebb ezen összefüggéseket félresöpörve egy homogenizált, új jövő felé haladni, mint megküzdeni a kihívásokkal, amelyeket az előbbiek jelentenek. Amennyiben így teszünk, az épített környezet gazdag kulturális sokszínűségének fennmaradását kockáztatjuk.



# Az útmutató célja

Egy vidéki környezetbe tervezett épület helyszínének kiválasztása gondos odafigyelést, mérlegelést igényel. A helyszínválasztás során figyelembe kell venni a történeti előzményeket, a ház és a táj kapcsolatát, a benne élők igényeit, beleértve a gépkocsi használat, energiafelhasználás és közúti kapcsolatok kérdéseit is.

Építési elképzeléseinket – már a helyszín kiválasztása során – célszerű egyeztetni az építési hatósággal, tisztázva, hogy a helyi építési szabályzat biztosít-e lehetőséget az általunk kívánt épület megvalósítására. Fontos, hogy jól felmérjük komfortigényünket és lehetőségeinket, s olyan helyet válasszunk, amely nemcsak álmainknak, de életmódunknak is megfelel, s összhangban van elvárásainkkal. Igaz ez akkor is, ha új lakóépületet szeretnénk építeni vagy régit átalakítani, de akkor is, ha pihenés céljára tervezünk nyaralót. Ilyen szempont lehet például, ha egy jó panorámájú, de nehezen megközelíthető helyen szeretnénk építkezni, ahol bizony számolni kell az életmódbeli nehézségekkel, például egy szőlőhegyi prészáz építések a szőlőtermesztéssel járó feladatokkal. De ugyanígy mérlegelendő, ha egy kialakult, hagyományos utcaképbe tervezünk házat, ahol az adott környezethez kell minél jobban illeszkednünk.

Az új épület elhelyezése során más és más telepítési szempontot kell figyelembe venni:

- ✔ ha egy élő település történelmi utcájába tervezünk
- ✔ ha egy új parcellázású területre építünk
- ✔ ha a települést körülvevő szőlőhegy területére szándékozunk építeni
- ✔ vagy, ritkább esetben, a meglévő beépítésektől független birtokközpont, majorság létrehozása a cél

Egy rosszul elhelyezett épület rontja a településképet, a tájképet, és negatív példát mutat. Ugyanakkor gondos tervezéssel olyan épület is létrehozható, ami tiszteltben tartja a hagyományokat, reflektál azokra, és nemcsak összhangban van a táj karakterével, de felemeli az embert, és jó példát mutat más építetőknek is.



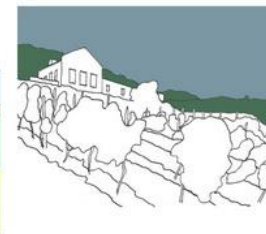
Történelmi utcakép



Szőlőhegyi telepítés



Új parcellázású terület



Birtokközpont

## Környezet

Ismerjük meg a táj éghajlati, domborzati viszonyait, a hagyományos településszerkezetet.

Ne felejtsük el, hogy a Balaton-felvidéki táj nem képzelhető el a szőlőhegyek nélkül.

Vegyük figyelembe, hogy a már kialakult, hagyományos utcaképbe tervezett épület gondosabb előkészítést, több odafigyelést igényel.

Különböző településeken más és más válasz adható a környezettel való kapcsolat kialakítására, de mindig törekedjünk az illeszkedésre.

Mozaikos tájszerkezet :

Patakokkal, cserjesorokkal, fasorokkal tagolt

Medencéket körülvevő hegyek erdővel borítottak

Köztük gyepek, rétek, hagyás fás legelők

A hegyek szoknyáján összefüggő szőlőterületek

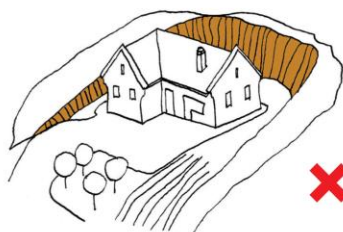
**Balaton-felvidéki táj**



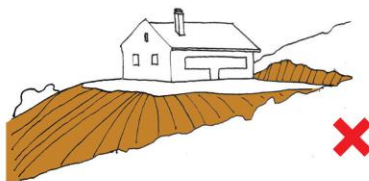
Különleges figyelmet kell szentelni a terepviszonyoknak és a telek domborzatának, ugyanis egy jól elhelyezett lakóház kihasználja a meglévő adottságokat és belesimul a tájba. A nagy talajmunka – akár kiemelni vagy feltölteni kell – drága, és feltűnővé teszi a házat.

Néhány, kevésbé érzékeny terület esetében elképzelhető, és elfogadható, ha kisebb földmunkával megváltoztatjuk a domborzatot, annak érdekében, hogy a tervezett épület jobban beleolvadjon a környezetébe. Azonban vigyázzunk és minden esetben legyünk óvatosak, hiszen egy ilyen talajmunka maradandó sebet ejthet a tájon, és visszafordíthatatlan változtatást okoz. Sajnálattal kell megállapítanunk, hogy nagyon sokszor éppen a rossz szabályozás az oka az értelmetlen tereprendezéseknek. Ez vonatkozik mind a bevágásokra (bal oldali ábra), mind a feltöltésekre (jobb oldali ábra).

Amennyiben mégis földmunkára kerül sor, akkor a kitermelt talajt mindig a telek egyéb részein hasznosítsuk kertünk alakításához.



*Kerüljük a nagy bevágásokat, földkiemeléseket!  
Egy ilyen kivájt terület helyreállíthatatlan sebet üt a tájban.*



*Kerüljük a nagy feltöltéseket, a kiemelt, sík teraszok építését!  
Ezek feltűnőbbé teszik az épületet.*

Lejtős terepre, hegyoldalba a táj megváltoztatása nélkül is lehet építkezni, a hagyományos Balaton-felvidéki szőlőhegyi présházak mintájára. A völgy felé forduló kétszint magas, tömör oromfalas ház – alul a pince, felül a lakótér – jellegzetes példája a tájnak. Bizonyos esetben érdemes részben a földbe süllyeszteni a házat, vagy szinteltolást alkalmazni, de alapvetően keressünk sík területet. Próbáljuk meg minél jobban követni a domborzat vonalait, hogy az épület belesimuljon a tájba.

Különleges figyelmet kell szentelni a terepviszonyoknak és a telek domborzatának, ugyanis egy jól elhelyezett lakóház kihasználja a meglévő adottságokat és belesimul a tájba.

A lehető legjobban használjuk ki a telek adta előnyös lehetőségeket. Válasszunk védett, jó tájolású telket, ahol lehetőség van széltől védett, napos udvar kialakítására, mert a Balaton-felvidék építészete a napfény építészete.

Célozzuk meg a természetesnek tűnő kert kialakítását, a helyi növényfajták alkalmazását.



# Társadalmi jogállás szerint elkülönülő településszerkezet

## Halmaz és keresztutcás települések

Úrbéres községek: szabályos, egyutcás telekszerkezet , általában közös udvarokkal, közökkel

Nemesi községek: szabálytalan telekszerkezet

## Hagyományos településszerkezet

Sajátossága a területnek, hogy a viszonylag sűrű településhálózat ellenére a városok (Veszprém, Várpalota, Tapolca, Balatonfüred, Balatonalmádi stb.) csak körbeveszik a területet. A települések döntő többsége az aprófalvak közé tartozik. Átlagos népességük nem éri el az 500 főt. A községek jellemzően a völgyekben, a hegyek lábánál alakultak ki, sokszor vízfolyások mentén kanyarognak és a hegyek lábát rajzolják körül. A halmaz szerkezetű és keresztutcás települések a gazdasági és társadalmi változások ellenére a mai napig viszonylag jól meg tudták őrizni a többévszázados településszerkezetüket.

A Balaton-felvidék történelmi lakossága társadalmilag tagolt volt, a faluszerkezet változásaiban a korabeli jogrend volt a meghatározó.

A lakosság jogállása alapján alapvetően két különböző településtípus a jellemző:

- az úrbéres (jobbágy) községekben a szabályos parcellázású, keresztutcás vagy egyutcás településszerkezet a jellemző. A házak általában fésűs beépítéssel állnak, szabályos telekmérettel, a nemzedékváltás során létrejött közös udvarokkal és közökkel
- az általában középkori eredetű kismemesi településekre a szabálytalan telekosztások a jellemzők, halmaz szerkezetű beépítéssel, változatos telekméretekkel, zeg-zugos közökkel az öröklődéssel különböző módon felaprózódott telekstruktúrával

Az épületek, a legjobb helykihasználás érdekében, leginkább a telekhatáron állnak. Irányuk legtöbbször kelet-nyugati tájolású, hogy a tornácos-ajtós-ablakos oldalukat járja a déli nap. Az egész udvar napsütött, szélétől védett, a kert pedig a ház részévé válik. Ennek a beosztásnak köszönhetően a szomszédok a keskeny és kicsiny telkek esetében sem zavarják egymást. Az épületek háta egyben a szomszéd felőli kerítés is, védelmet nyújtva a bentlakóknak az északi szélétől.



Egyutcás településszerkezet



Halmaz szerkezetű település

# Településszerkezet



Az épületet lehetőleg ne egy sík, fűvel borított, látványában a környezetétől elszigetelt módon kialakított területen helyezzük el.

Meg kell tartani, amit csak lehet: minden eredeti fát, bokrot, kőkerítést.

Lehetőleg őrizzük meg az eredeti növényzetet és kerüljük a terjedős gyepfelületeket, a kerítés mellé telepített tujasorokat.

Alkalmazzunk sövényt, kőfalakat, növényeket az épület körül, hagyjuk, hogy a növények felfussanak az épületre, körülvegyék azt, javítva ezzel a környezettel való kapcsolatot.

Használjunk a környékre jellemző anyagokat, jelen esetben követ a közeli bányákból vagy bontott épületekből.

Kerüljük a sötét aszfalt behajtókat, a fehér murvát, a betonozott utat, a téгла építményeket, melyek elütnek a környezettől.

Kerüljük a díszlámpákat, melyek erős fénnel világítják meg az épületet, mivel ezek elütnek a vidéki hangulattól.

Minden egyes épület, lakóház, az utcakép, a falukép, a természeti táj összképének a része.

Önmagában szép épület csak a tervező asztalon létezik. Ha felépül párbeszédbe kerül a szomszédos épületekkel, a tájjal.

Egy jól működő közösségben a feltűnő dolgok udvariatlanságnak számítanak



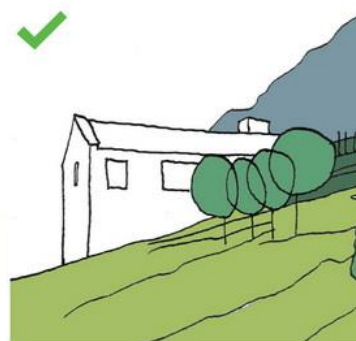
Helikopterrel „bejuttat” ház



Faluképbe illeszkedő ház



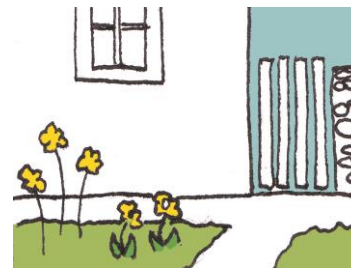
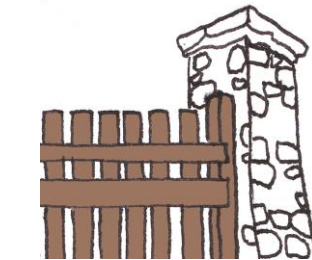
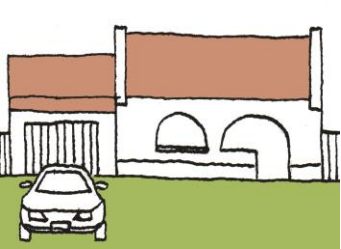
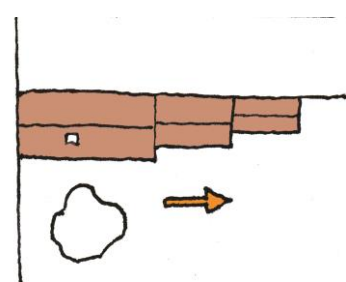
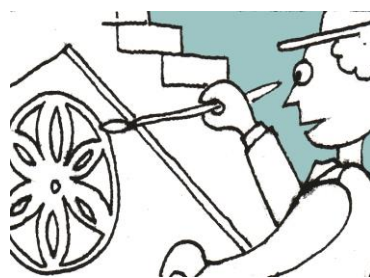
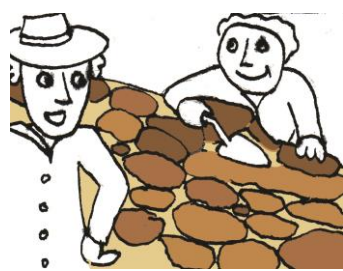
Kirívó épület



Kapcsolatban a tájjal

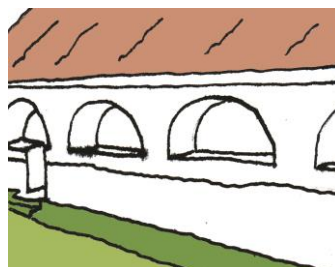
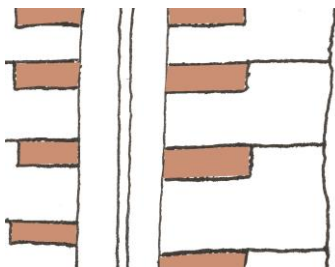
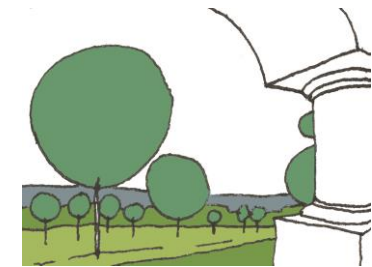
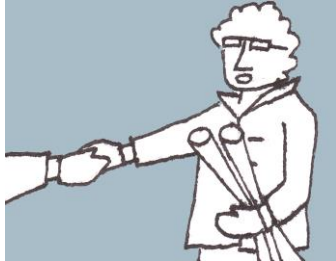
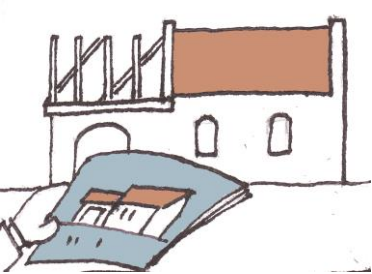


Tájjidegen „divatlap” ház



## A felújítás tízparancsolata

1. *Ismerd meg környezeted értékeit, mielőtt hozzányúlsz!*
2. *Mutass példát szomszédaidnak és kövesd a jó példát!*
3. *Újítsd fel az eredeti építészeti tagozatokat és díszítéseket, mert az Istenek a részletekben laknak!*
4. *Használd ki a hagyományos beépítés előnyeit!*
5. *Először az udvar felőli szárnyat bővítsd és tetőtéri ablakot is csak az udvarra nyiss!*
6. *Garázst az utcára ne nyiss, a melléképületet a lakóházzal vagy a falazott kerítéssel szervesen építsd egybe!*
7. *Próbáld rekonstruálni a hagyományos ablakosztást, mert a homlokzat a ház arca, ablaka pedig a szeme!*
8. *Cseréld ki a vaslemez kaput hagyományos fakapura!*
9. *Ápold a ház előtti virág- és növény sort, mert a tied!*
10. *Ne zárkózz be, hanem lépj ki és segíts másoknak is!*



## Az építés tízparancsolata

1. *Mielőtt új épületet tervezel, kétszer is gondold meg, hogy a régit nem lehet-e felhasználni!*
2. *A tervezéssel építészt bízzál meg!*
3. *Ne feledd, hogy az építés közügy is!*
4. *Próbálj alkalmazkodni a kialakult beépítéshez és utcaképhez!*
5. *A telek beépítésénél ne csak házban, hanem udvarban és térfalakban is gondolkozzál!*
6. *Az udvart úgy tervezd, mint a házadat: olyan helyiségekről van szó, amely fölül csak a tető hiányzik!*
7. *Az oldalhatáron álló beépítést ne a szegénység, hanem a józanság és a kulturáltság jelének tekintsd!*
8. *Használd a hagyományos környezetkultúra elemeit: a tornácot, a falazott kerítést, a tetőfeljárót, és töltsd meg új tartalommal!*
9. *Az épület homlokzatánál alkalmazd a harmonikus arányrendszer törvényeit!*
10. *A kevesebb több: az egyszerűség nemesség tesz!*

Minden egyes épület a természeti táj összképének a része. Önmagában is szép, de csak azért, mert a teljes tájba illeszkedik és minden részlete az egész törvényét és logikáját követi. A falusi házak funkcióját és szépségét ebben a harmóniában elfoglalt, arányos helyük szerint kell látnunk és értékelnünk. Régen az emberek tudták, hogyan alkalmazkodjanak a domborzat, az éghajlat, a nap és a szél járásához. Hogyan lehet a leginkább otthonos, az emberi szívnek kellemes hajlékot kialakítani. Ez nem egyéni döntés kérdése, ízlés dolga vagy pénzkérdés volt, hanem hosszú tapasztalatsor eredménye, amit helyi építészeti hagyománynak nevezünk. Ez az, ami az adott tájban a leginkább szép. A telkek és házméretetek sohasem a véletlen vagy az önkény művei voltak, azokat évszázadok tapasztalatai, szükségletei formálták, hogy ideális lakókörnyezet legyen a benne élő családok számára. Az utca felől a lakóházak többsége magas, kőműveléses, kőbástyás kerítéssel határolt vagy homlokával közvetlenül az utcára, esetleg egy kis, virágos előkertbe néz. A hagyományos Balaton-felvidéki ház egyszerű, funkciójának megfelelő méretű, arányú, földszintes, egyenes szerkesztésű, egy traktus mélységű, nyeregtetős vagy félig kontyolt.

### A Balaton-felvidéki ház építészeti karakterei:

- ✔ napfény felé forduló épület, napos, védett udvar
- ✔ a kert a ház része
- ✔ földszintes, hosszan elnyúló épület
- ✔ nagy, díszítetlen fehér felületek és a napos oldalon elhelyezett, díszített részek összhangja
- ✔ nyugodt, sima nyeregtető, hangsúlyos kéményfejjel
- ✔ apró nyílások (áthidalások)
- ✔ az utca felől a lakóházak többsége magas, kőműveléses, kőbástyás kerítéssel határolt vagy homlokával közvetlenül az utcára, esetleg egy kis, virágos előkertbe néz

### Követendő jellegzetességek:

- ✔ egyszerű forma
- ✔ díszítés az elülső homlokzaton
- ✔ jó arányok
- ✔ egyensúly
- ✔ minőségi anyagok
- ✔ finom, egyszerű szerkesztés
- ✔ „fodrok” hiánya

### Elütő, kerülendő motívumok:

- ✔ bonyolult, összetett forma
- ✔ tobzódás
- ✔ rossz arányok
- ✔ nagy, dobozzerű forma
- ✔ túldíszítettség
- ✔ műanyagok burjánzása
- ✔ külvárosias kialakítás

Összefoglalva, a Balaton-felvidéki ház egyszerű, őszinte, a tájhoz erőlködés nélkül kapcsolódik. Ezt a kortárs építészetnek is érdemes követnie.



Az arányosság alapvető, és jelentős része a tervezésnek. Definiálni vagy megmagyarázni nehéz lenne. U. Nagy Gábor építész szerint a lépték és az arányok: „Talán a legkevésbé kiismerhető sajátosságai az építészetnek. Minden viszonyítási pontjuk változó – függnek a helytől és a helyzettől, a tartalomtól és a mérettől, az anyagoktól és a formáktól. Az arányérzék, ami felfogja őket, csak részben ösztönös, biztossá csak a műveltség teszi.” Sokan azt mondják, az arány az építészetben olyan, mint a harmónia a zenében. Figyelmen kívül hagyni hiba lenne.

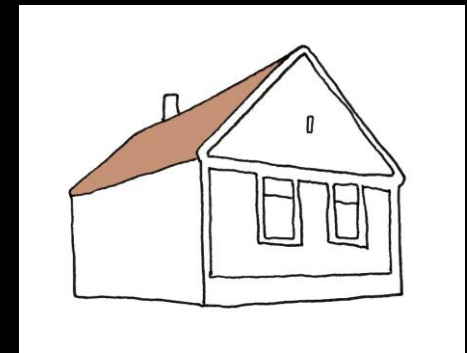
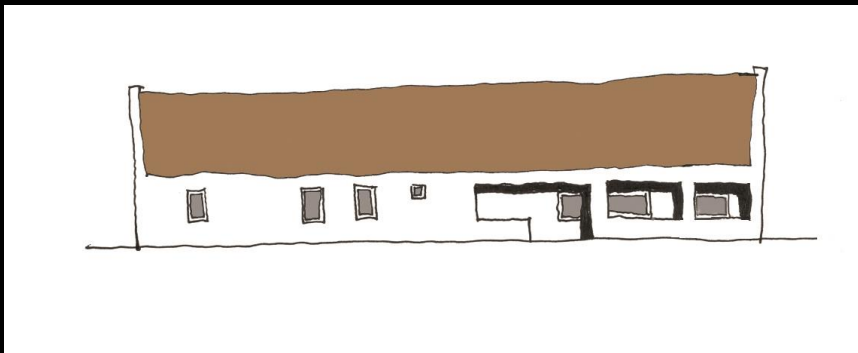
Nem véletlen tehát, hogy a hagyományos vidéki ház titka a méretek és arányok harmóniája, amit a hagyományos népi építészetben a lehető legkisebb – eszményi és emberarányú – magassággal oldottak meg. Sőt, az épület megőrizte egyensúlyát a falfületek és nyílások (ablakok, ajtók) arányai között is, amit leginkább három fő dologgal igazolhatunk:

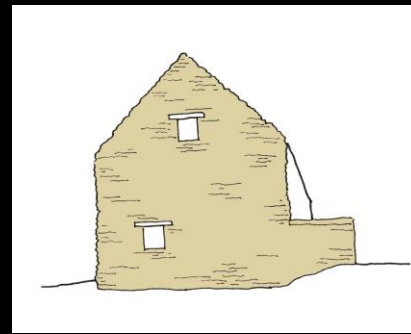
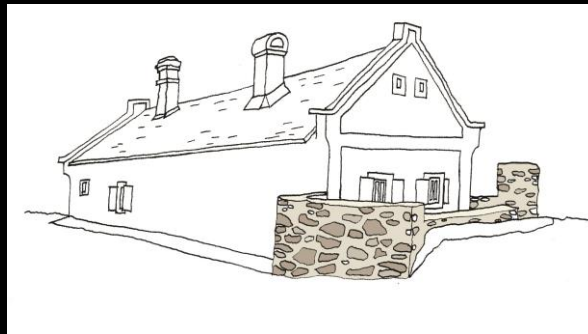
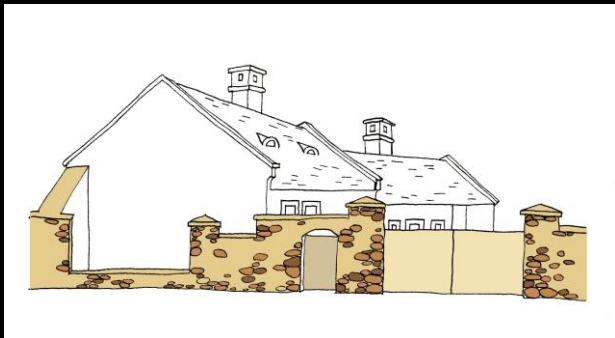
- ✔ Az épület magassága arányosan viszonyul a nyílásokhoz, mivel azok hossz tengelye függőleges.
- ✔ Nagy, tömör és áttört felületek aránya (több a falfelület, mint az ablak vagy ajtó).
- ✔ Egyszerű, szimmetrikus elhelyezés.



Általában jellemző az egyszerű tömeg, horizontális nyeregtetővel, amely a hosszan elnyúló falakon ül, és ezt ellensúlyozzák a vertikális elemek, mint a nyílások, kémények, oromfalak.

Ezt az egyensúlyt gyakran felborítják az aránytalanul nagy tömegekkel, horizontális ablakokkal, amik így dominánssá válnak, elrontva az arányokat, melyek jellemeznék a hagyományos építészetet.

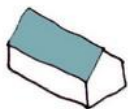




## Forma – tájra jellemző épületformák

64

### EGYSZINTES



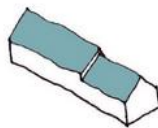
Háromosztatú



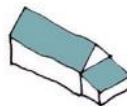
„L” alakú



„T” alakú



Hosszú ház



Toldalékolt



követendő példák

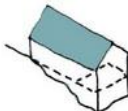
### KÉTSZINTES



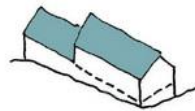
Térfaltes



Kétszintes



Alápcézett



Lépcsős

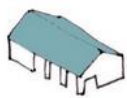


Présház

### TORNÁCOS



Kódissállásos



Oszlopos tornácos



Lopott tornácos



Íves tornácos



Melvédes

### OROMFALAS



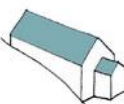
Oromfalas



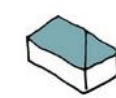
Barokkos



Csonka kontyos



Timpanonos



Kontyolt

# Követendő formák



EGYSZINTES



Csak tető



Tagolt



Túlfuttatott tető



Félnyereg tetős



Lapostetős



kerülendő példák

TETŐTERES



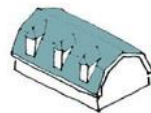
Vápa beépítés



Széles tető



Sok tetőablakos



Manzártetős



Tornyos

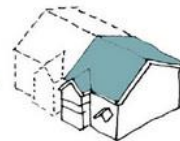
KÉTSZINTES



Bonyolult tető



Sok tetőablakos



Hangsúlyos erkély



Additív tömeg



„U” alaprajzú

IDEGEN



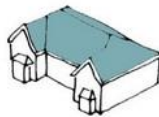
Tagolt tömegű



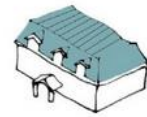
Sátortetős



Mediterrán

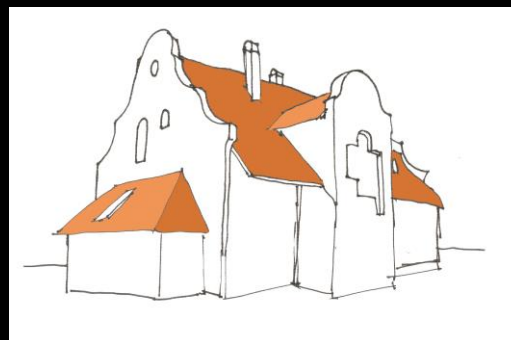


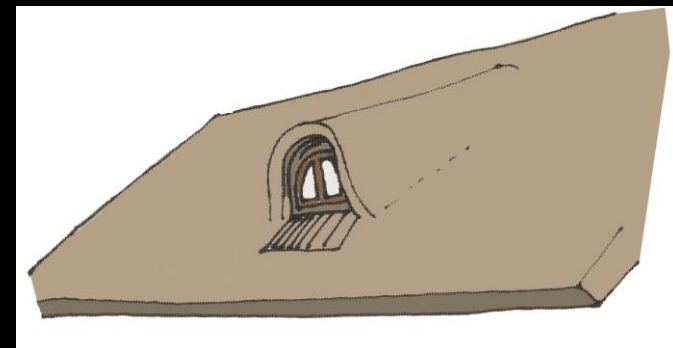
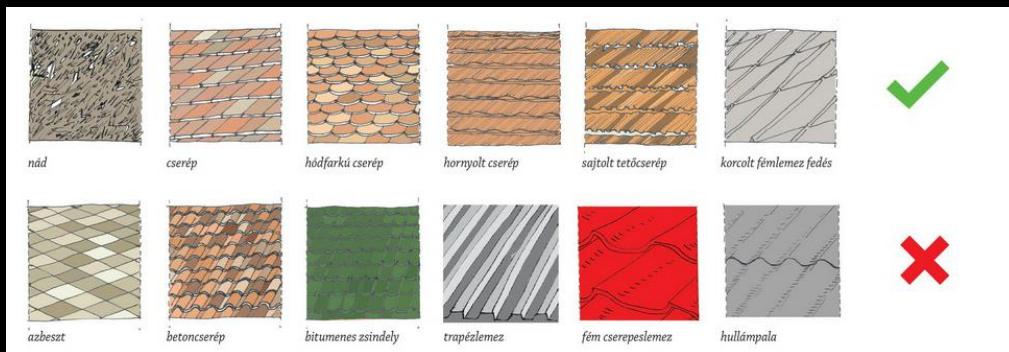
Téli kert



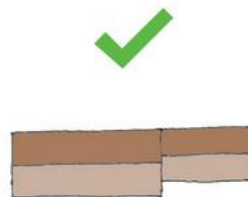
Lapos lezárású manzárd

# Kerülendő formák

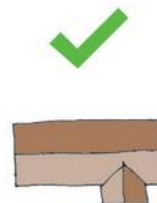




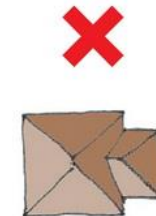
A Balaton-felvidéki ház tető hajlásszöge általában  $37^{\circ}$ – $42^{\circ}$ -os, de gondos tervezés mellett természetesen más formákat is lehet alkalmazni. A háztetők nyugodt vonalát a kéményen kívül semmi sem törí meg, mert minden törés, tagolás beázási lehetőség is egyben. Beforduló nyeregtetőt általában csak a bejáratok felett, vagy az udvarokat hátul lezáró gazdasági épületeknél találunk, amik nemcsak elválasztották a kertet a földektől, hanem az egymással szorosan összeépített, keresztben álló csűrök sorával, szinte várfalszerű védelmet is nyújtottak a falunak. A régi épületek hosszanti irányban terjeszkedtek, sohasem felfelé. Ez a rendszer a modern lakóháznak vagy nyaralónak is kiváló lehetőségeket nyújt a szakaszos építkezésre, a zavartalan későbbi bővítésekre, garázs és műhelyek elhelyezésére. A padlást régen nem építették be és nem tagolták ablakokkal, mert a falusi életforma nem élhető a kerttől eltávolodva. Ez a földszintesség adja a ház barátságos otthonosságát.



Sima, egyenes vonalú nyeregtető



Kereszt irányú tető

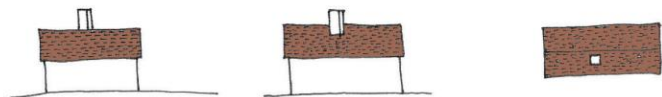


Kontyolt sátoztető



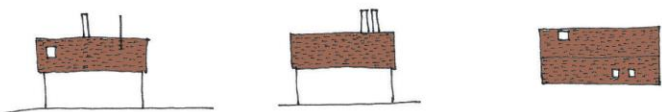
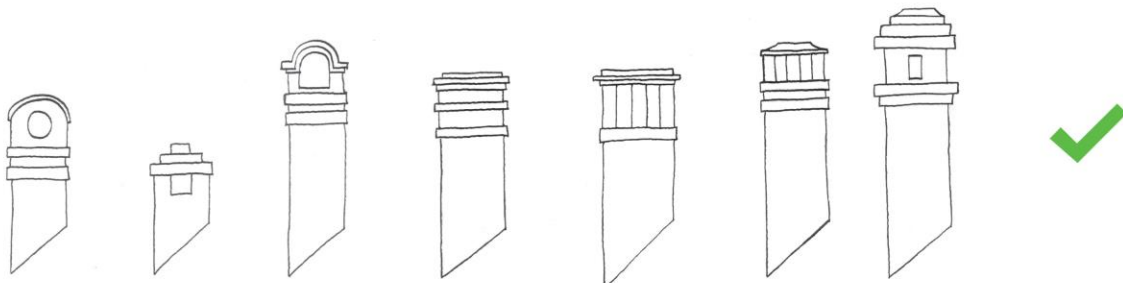
Bonyolult, tagolt síkú tető

- ✔ A hagyományos tetőfedő anyagok: nád, cserép és az állókorcos fémlemez fedés.
- ✔ Jellemző a nyugodt, sima nyeregtető, hosszú, egyenes ereszvonallal.
- ✔ Kerüljük a tagolt tetőformákat, vápákat, tornyokat, kiállásokat.
- ✔ A tető meghatározó hajlásszöge általában  $37^{\circ}$ – $42^{\circ}$ -os, de egyes csatlakozó épületrészek tetőhajlásszöge ettől alacsonyabb is lehet.



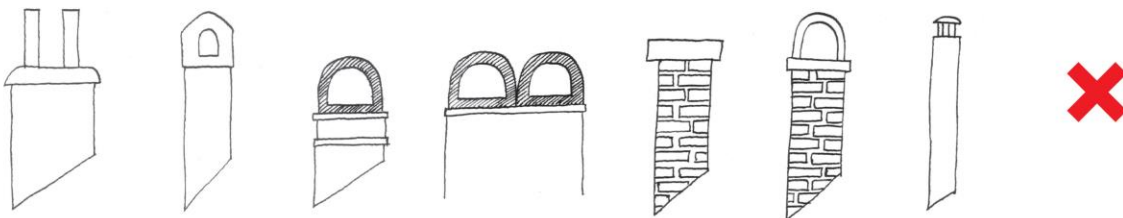
A kémények a ház középpontjában, a gerinc közelében helyezkednek el. Hangsúlyos méretük meghatározó eleme a háznak.

A legváltozatosabb formában tagolt és vakolt kémények, mindig fehérre meszelték őket.



A mai szabályozások miatt gyakori az aránytalanul keskeny kémény. Sokszor szerelt, fém kivitelben.

A korszerű tüzelési berendezéseknek is megfelelő kéményt körül kell falazni, így mérete megnövekszik, és megjelenésében is hasonló lehet a hagyományos Balaton-felvidéki kéményekhez.



# Kémények

Természetes igény a fényrel jól megvilágított tér, amihez a helyiség területének legalább tíz százalékával egyenlő ablakfelületet kell biztosítani, ami sokszor nagyobb ablakokat kíván. De ezeket lehetőleg soha ne az utcai oromfalakon alakítsuk ki. Fontos azt is hangsúlyozni, hogy gondos tervezés mellett a nagyobb ablakfelület sem tilos, ám ezt az általában a tornácszerűen hátrébb húzott belső falsíkra javasoljuk. A lényeg, hogy a környezetbe illő, szép ház épüljön meg.



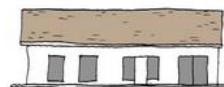
*Függőleges arányú nyílások*



*Széles nagy ablakok*



*Forgassuk el az ablakokat 90°-kal*



*Nagyobbnak tűnik a tömör felületek aránya*

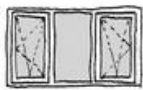
#### Az ablakok elhelyezési szempontjainak összefoglalása:

- ✔ Tartsunk mértéket az ablakok méretével kapcsolatban, és a formájuk is legyen egyszerű. Próbáljunk meg minél több tömör felületet meghagyni, a nagyobb áttöréseket a főbb lakóterekre koncentrálni, úgy, hogy ne legyen a közterek felől belátás.
- ✔ Az ablakok kiosztása legyen egyszerű, figyelve a fal súlypontját. A súlyponti tengelyre akkor is figyeljünk, amikor egyéb dolgokat helyezünk el a homlokzaton, pl.: vakolat díszek, padlás bevilágítók.
- ✔ Általánosságban a vertikális ablakokat részesítsük előnyben a horizontálissal szemben.
- ✔ Az ablak vagy éppen tengelybe essen, vagy tudatosan legyen attól eltérő helyen. A tengelytől akár csak egy kissé, egyenlő távolságban eltolt nyílások is diszharmonikus hatást kelthetnek.

## Ablakok



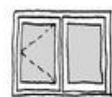
Széles nagy ablak



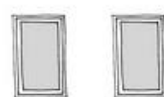
Helyette két kisebb



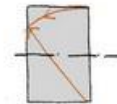
Vízszintes nagy ablak



Bontsuk fel két függőleges arányúra



A felső sarokból húzott ív a függőleges oldalt a felezőpont felett metszi



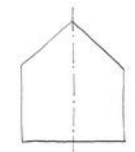
A felső sarokból húzott ív a függőleges oldalt a felezőpont alatt metszi



A felső sarokból húzott ív a vízszintes oldalt metszi



Nagy tömör felületek



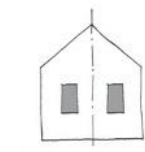
A nyeregtetős forma erős tengelyt hoz létre



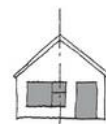
Középen – ne legyen túl nagy



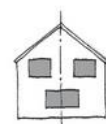
Tengelytől kibillentve



Nem túl nagy, szimmetrikus ablakok, a sarkoktól távol



Egyensúly hiánya



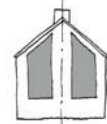
Aránytalanul nagy ablakok fent



„Városias” sok ablak



Túl sok és zavaros



Nagy, idegen formák



Hatalmas nyílás



# Ablakok





Fabetés ajtó



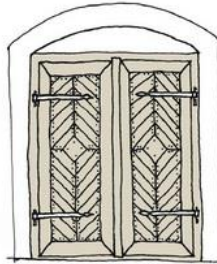
Nútolts deszkabetés



Osztott üvegezett



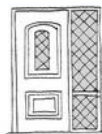
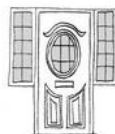
Napsugaras ajtó



Halszálka betetés



Egyszerű „filungos”



Kerüljük az eklektikus, túlzott formájú, műanyag ajtókat

# Tornác



Gyenesdiás



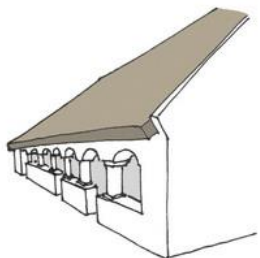
Pula



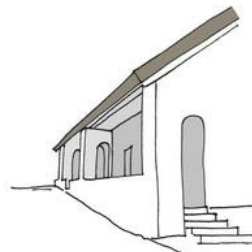
Szentbékállá



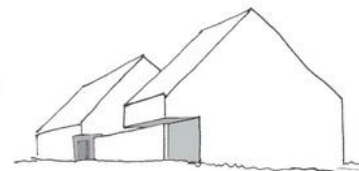
Zánka



Oszlopos tornác, kosárfés árkádsorral, mellvéddel



Pilléres, mellvédés tornác



Kortárs újraértelmezése a tornácnak



Vékony, ritka pillérek



Monoton, sematikus tornác

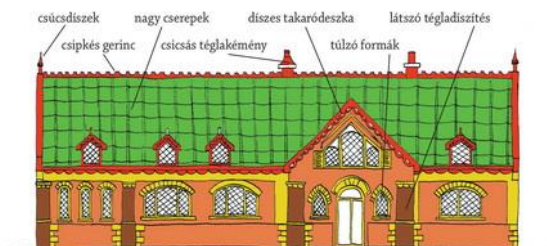


Beforduló, rossz arányú tornác

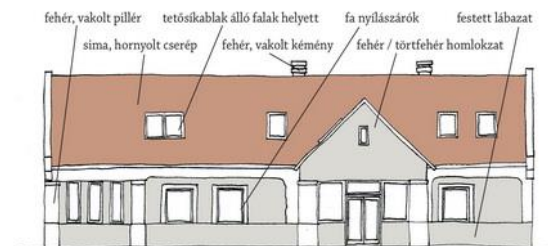


Rosszul értelmezett utánzat





*Drága, „csicsás” homlokzat a silány terven sem segít.*



*Kortárs, vidéki épület, hagyományos, egyszerű megjelenésű.*



Kerüljük a divatos, „mediterrán kövel” burkolt lábazati és más felületeket.

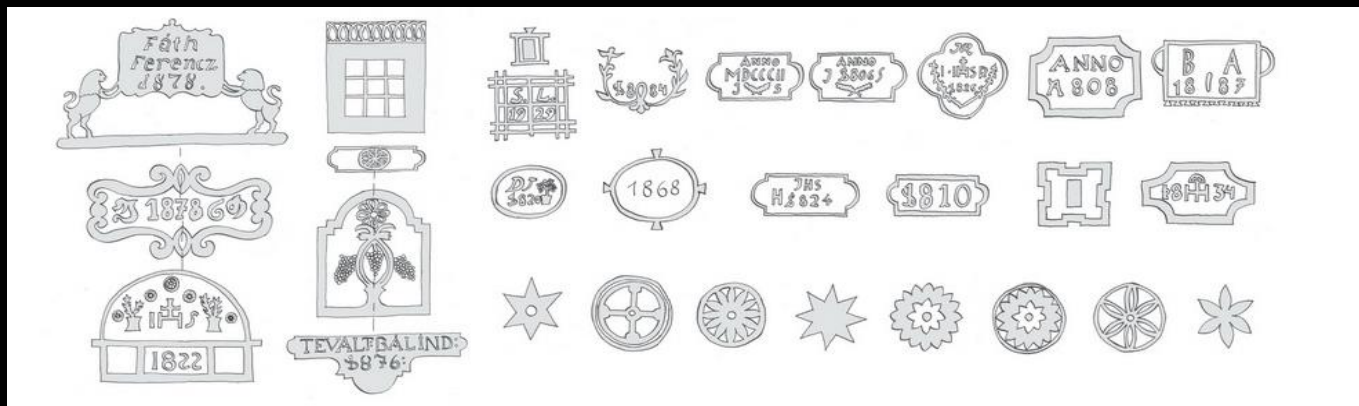
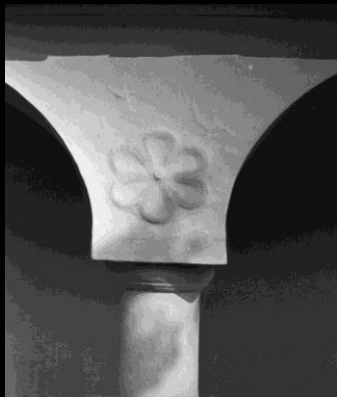
Kerüljük a kőre simított és bekarcolt vakolatokat.

Kerüljük a túlzott vakolat struktúrákat (pl. dekorvakolat, kapart vakolat, mintás vakolat ).

Kerüljük a kanállal feldobott, nagy „maroktagolt” vakolatokat.

Kerüljük a látszó tégl felületeket, az élénk, rikító homlokzatfestékeket.





### Vakolatdíszek

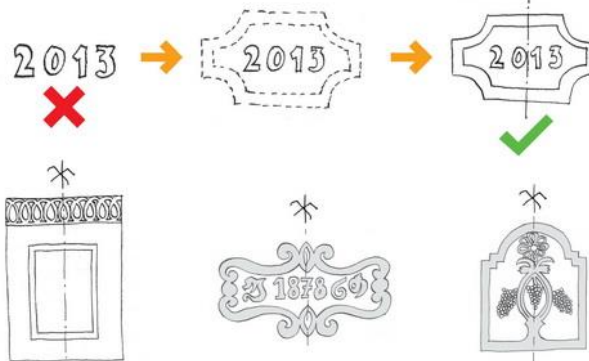
- ✔ Sohasem utólag rátett gipsz stukkók, hanem a homlokzat vakolatával egy időben, azzal azonos anyagból készültek.
- ✔ A nagy, nyugodt, sima, díszítetlen felületek és a kicsi, de nagyon gazdagon díszített részek (utcai homlokzat) összhangja.
- ✔ A díszítő motívumok mérete arányos és jól látható.
- ✔ Csak a főhomlokzatot és az ablakkereteket díszítették.
- ✔ A díszítőmunkákat mindig keretbe foglalták, vagy maga a keret volt a dísz.
- ✔ A díszek mindig szimmetrikusak voltak, és ezen belül a díszítőmunka gazdag, sőt zsúfoltnak tűnően sűrű is lehetett, amely mindig keretbe foglalva szerepelt, vagy maga volt a keret.
- ✔ Olyat sehol sem találunk, hogy betű vagy motívum önmagában a puszta falsíkon lenne.

103

A homlokzat díszek szimmetrikusan helyezkedtek el. Mindig a napos oldalon. Sohasem utólag rátett gipszstukkók.



A díszítőmunkák soha nem magukban álltak.



A vakolatdíszek szimmetrikusak voltak.

Önmagában felirat és szám soha nem volt.

Mindig keretbe foglalták a díszeket.

A díszítőmunkákat mindig szimmetrikus keretbe foglalták, vagy maga a keret volt a dísz.

Krizsán András DLA Ybl-díjas építész  
MNVH elnökségi tagja

[www.modum.hu](http://www.modum.hu)

E-mail: [krizsand@gmail.com](mailto:krizsand@gmail.com)

Mobil: (30) 999-0027



Köszönöm a figyelmet

