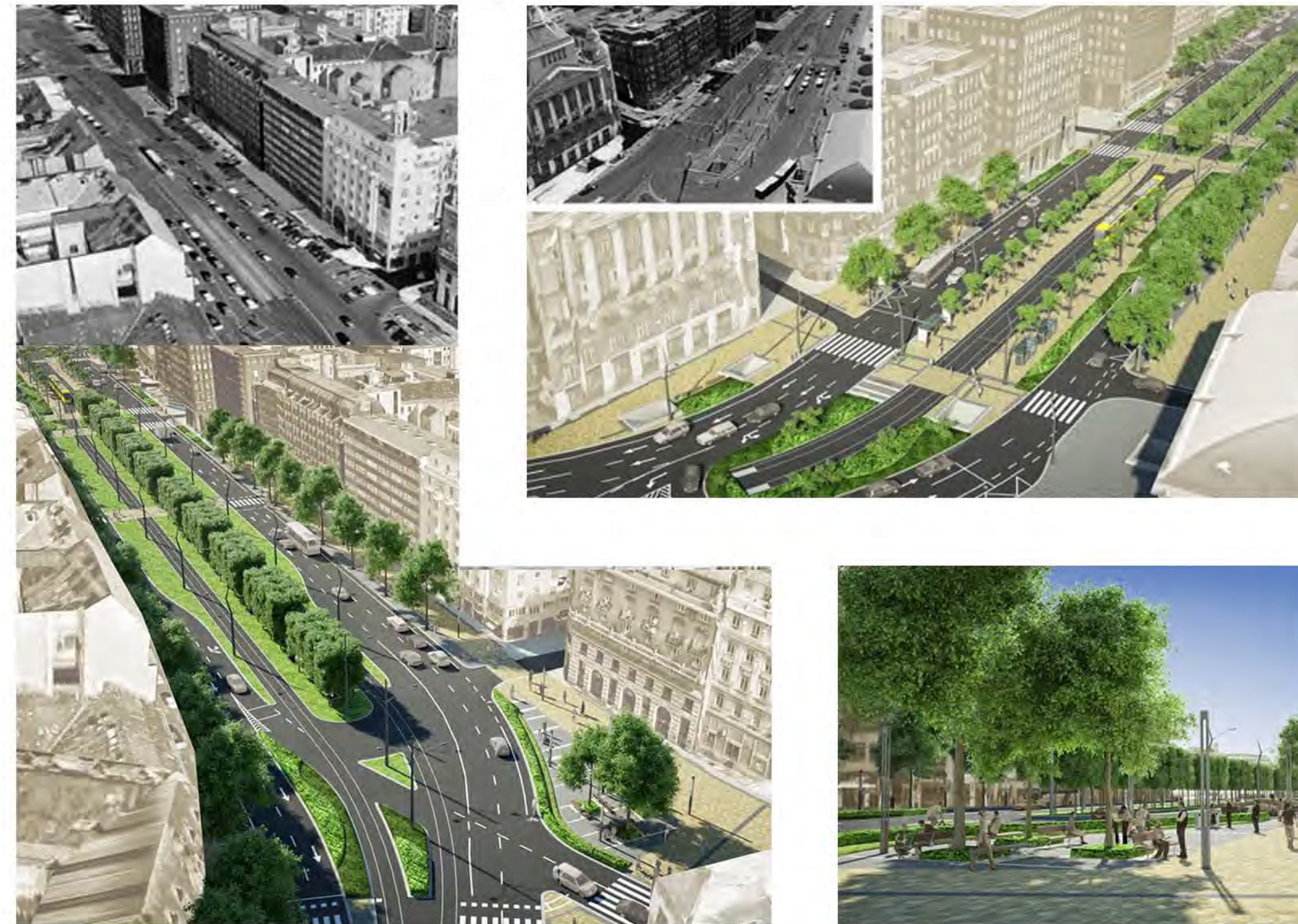


A Károly körút madártávlati képe az átalakítás előtt illetve a látványterveken/
The bird's eye views of the Károly ring road before the rehabilitation and on the 3D drawings



A központi zöld sáv az egyedi tervezésű villanyoszlopokkal (2011 nyara)/
The central green belt with the unique designed lampposts (summer, 2011)



A Károly körút a kiskörútnak egy gondolatban kimetszett, önállóított térrészre, amely elméletben szilárd anyagként kezelhető: így geometriája folytán a megformált tér tömörszerű egységként jelenik meg. Olyan plasztikus test, melynél a határoló felületek erőteljesen síkszerűek. Feladata, hogy a határozott, architektonikus megformáltságot a használók felé közvetítse, s így az általa elfoglalt térszakasz szimbólumaként, a helyet meghatározó jelként is értelmezhető.

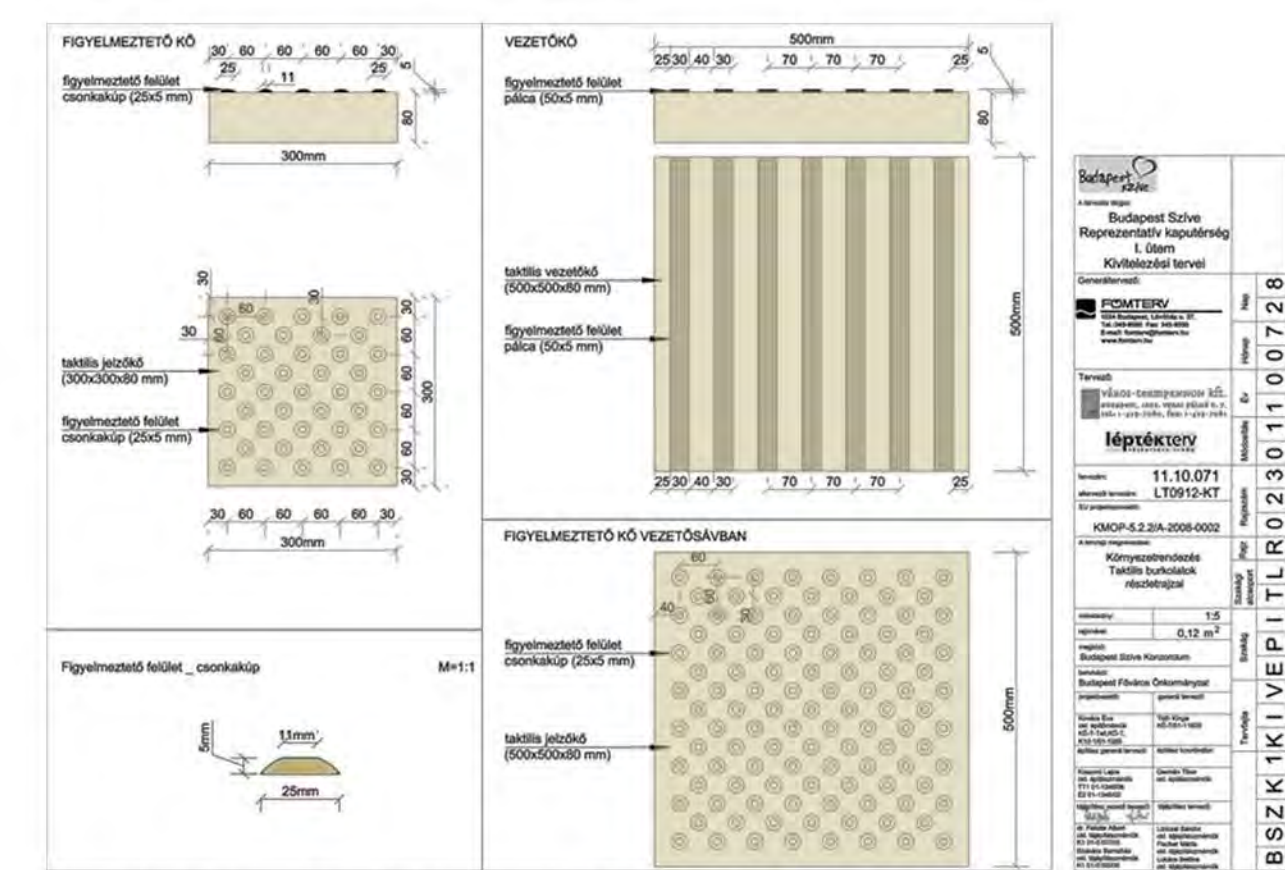
A Károly körút rehabilitációja a közúti forgalom szűkítésére, a gyalogos területek bővítésére alapoz. A jelenleg háromsávos úttest kétsávosra szűkül. A járdák kiszélesednek, és olyan egybefüggő gyalogosfelület jön létre, amely szélességét, formai jellemzőit, lehatárolását tekintve nem utca, hanem városi tér jelleggel bír. A villamos sínpárjai a körút közepén 9 m széles reprezentatív zóldsávot fognak közre, melynek fő eleme a két párhuzamosan futó, idővel koronaszinten összefüggő, zöld tömeget alkotó nyírott fásor, vertikális vízfűtékkal.

Tervezési terület/Design area: 36.770 m²
Szabadtérépítéssel összefüggő költsége/Total costs of open space renewal: 2.250.000 Euro (ÁFÁ-val/including VAT)

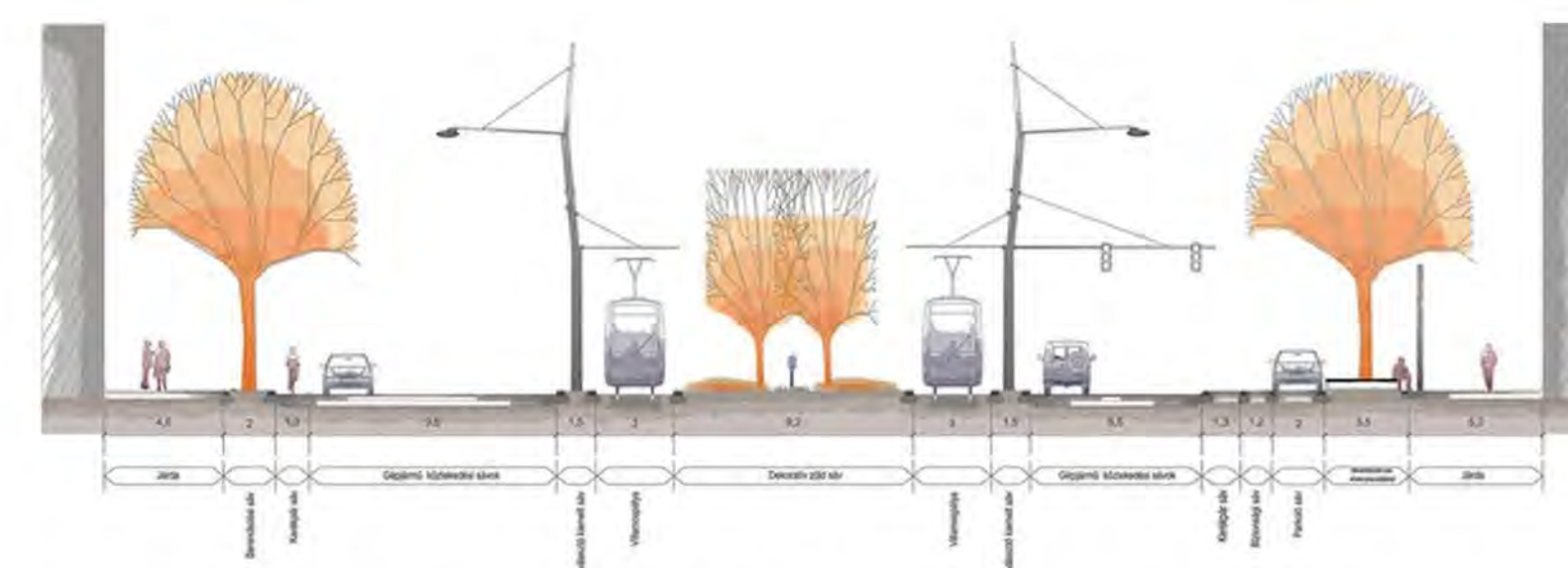
Károly ring road is an independent section; a conceptual cut-out of the small ring road and as such can be treated in theory as solid substance: formed space appears as a block-like unit. It is a plastic body with intensely planar edge surfaces. Its role is to communicate a sense of sound architectural form towards its users. Consequently, it can be interpreted as a symbol or a location signal of the space it occupies.

The rehabilitation is based on narrowing down traffic and widening pedestrian areas. The currently three-lane road would be narrowed down to two lanes. Sidewalks would be widened to produce a uniform pedestrian surface, which regarding its characteristics of width, form and edges is no longer a street, but rather a city square.

The pairs of tram tracks in the middle of the ring road straddle a nine-meter wide representative green belt. Its main feature is the double line of cut trees accompanied by vertical water features at regular distances.



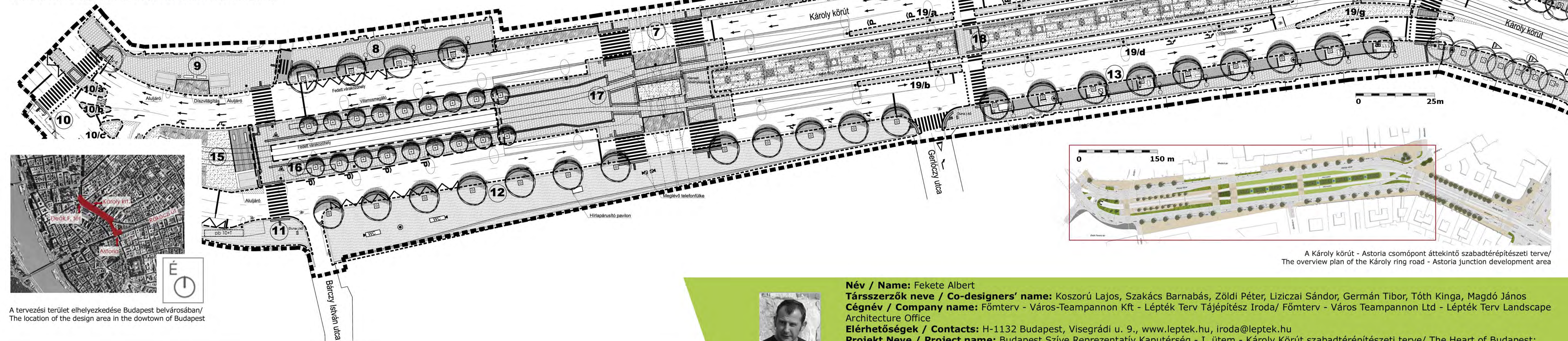
Egyedi, vakvezető sávba tervezett elemcsalád (nem valósult meg)/
Unique, for the site designed barrier-free cobblestone elements (it was cancelled)



Károly körút jellemző keresztmetszete (tervezett)/
Representative cross section of the Károly ring road (designed)

Tanulmányrajzok a gyalogos közlekedési zóna, berendezési sáv, kerékpárút, növényzet, berendezési tárgyak, parkolók lehetséges elhelyezését illetően a Károly körút mentén/

Sketches related to the possible arrangement of the pedestrian zone, bicycle zone, parking zone and furniture features along the Károly ring road.



A Károly körút - Astoria csomópont áttekintő szabadtérépítészeti terve/
The overview plan of the Károly ring road - Astoria junction development area

A tervezési terület elhelyezkedése Budapest belvárosában/
The location of the design area in the downtown of Budapest



Név / Name: Fekete Albert
Társaság neve / Co-designers' name: Koszori Lajos, Szakács Barnabás, Zöldi Péter, Liziczai Sándor, Germán Tibor, Tóth Kinga, Magdó János
Cégnév / Company name: Főmterv - Város-Teampannon Kft - Lépték Terv Tájépítész Iroda/ Főmterv - Város Teampannon Ltd - Lépték Terv Landscape Architecture Office
Elérhetőségek / Contacts: H-1132 Budapest, Visegrádi u. 9., www.leptek.hu, iroda@leptek.hu
Projekt Neve / Project name: Budapest Szíve Reprezentatív Kaputárság - I. ütem - Károly Körút szabadtérépítészeti terve/ The Heart of Budapest: Representative gate esplanade - I. phase - The open space design of the Károly ring road
Évszám / Year: 2009-2011