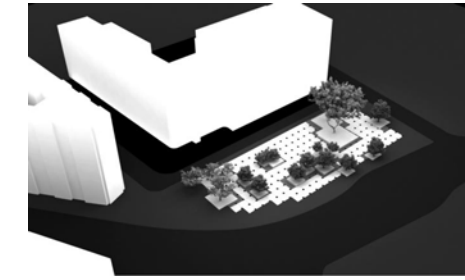
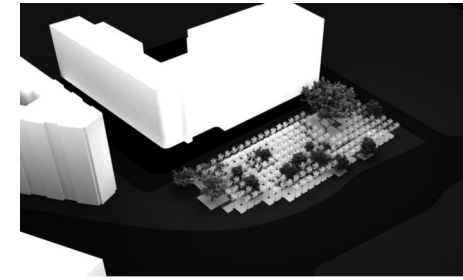
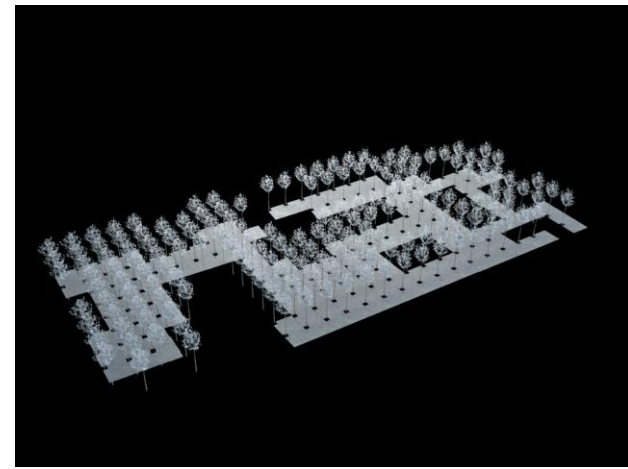
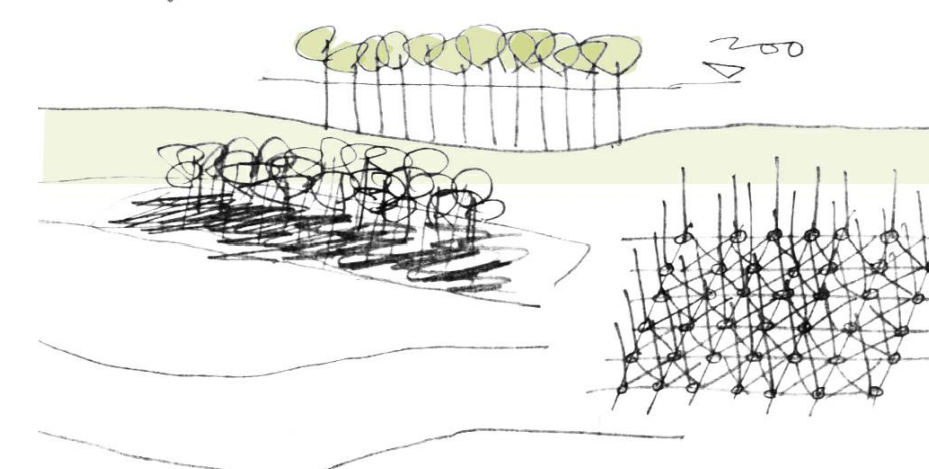
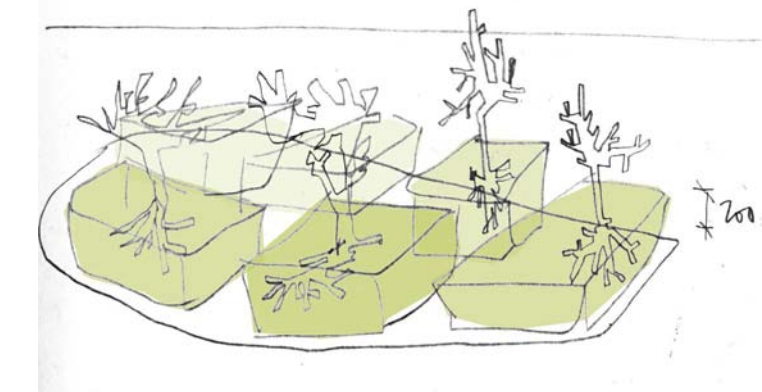
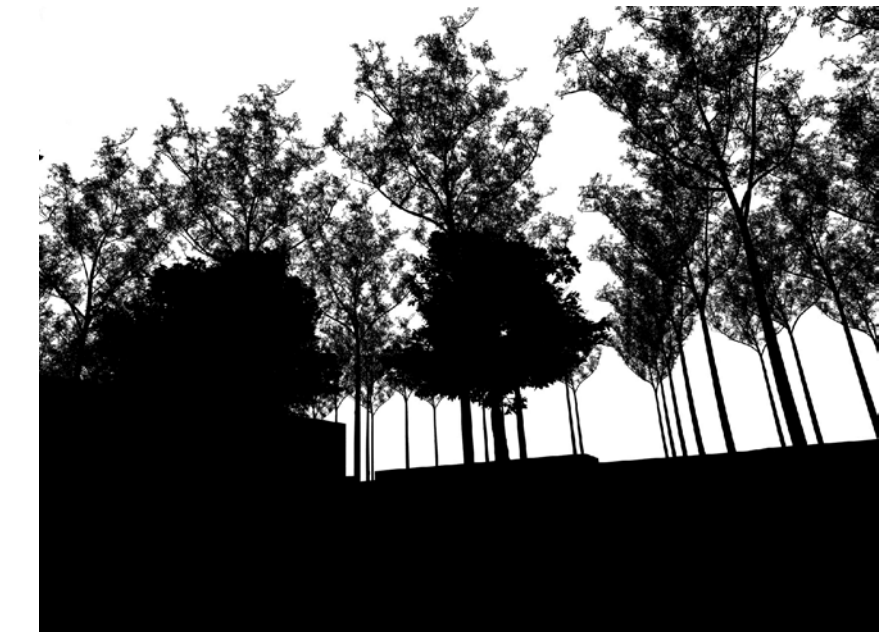


Koncepció

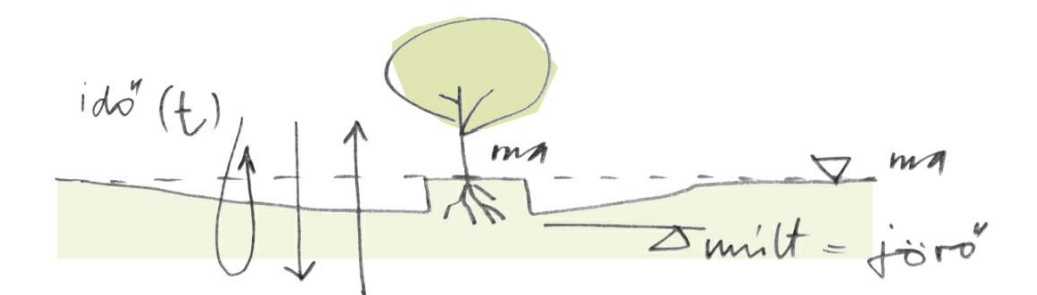
Az emlékhely két egyszerű csoportból tevődik össze az épített, illetve a növényi elemekből. Az első elemcsoport a járósík változásaiból származó, a meglévő síkhoz képest enyhén a tér belseje felé lejtő mélyedés és a mai szinten maradó, tehát a mélyedésből kiemelkedő kubusok. A második elemcsoportot a meglévő és újonnan telepített fák adják.



Az elemek együttese a jelen és a múlt idősíkjai között képez teret. A bejárható egyre süllyedő negatív tér, a rétegeiben újra felszínre kerülő múlt síkja. A föld kiemelése, és így a mélyedés kialakulása, a múltra rakódott üledék eltávolítása, a történet megismerésének folyamata, a letisztítás, felfedés gesztusa.



A negatív tér szintjére szigorú rasterben ültetett új fák, a struktúrába zárványként befoglalt meglévő fákkal, az idősíkokon áthaladó úragondolás, újraértelmezés elemei. Az élet és a jövő elemei. A meglévő fák és gyökereiknek teste a mától a múltig tartó időtest az emlékezés megtestesülése.



Térszervezés

A tér belseje felé lejtő járófelület és a fák összeboruló koronájából kialakuló élő lepel koncentrált teret hoz létre. Nem egy pihenésre szánt városi parkot, hanem egy emlékezésre, elmélyülésre, bolyongásra készített emlékhelyet. A fák koronaszintje már messziről érzékelhető lebegő zöld tömeggé áll össze. Az összefüggő lombok alatt a teret nem zárja le, a fatörzsek között koncentrálódnó térben lépésről lépésre változó átlátást nyit.