

# S z á l l o d a   a   C l a r k   t é r e n

## T e r v p á l y á z a t   2 0 0 7

### É p í t é s z e t

#### **Helyszín**

A tervezési terület Budapest talán legfrekvenciáltabb pontján helyezkedik el. A Clark tér legfőbb potenciája a világörökség részévé vált Duna part, a Lánchíd, az Alagút és a Budavár közelsége erős történelmi múltja. A tér idegenforgalmi csomópont szerepet tölti be (illetve kellene, hogy betöltsön).

A tér jelenlegi nagy mértékű gépjárműforgalma miatt nehezen tud megfelelni a fent említett funkciónak.

A történelmi áttekintést szemlélve látszik, hogy az Alagút és a Lánchíd megépülése determinálta a budai hídfő meghatározó városforgalmi jelentőségét. A z 1870-es évekre kialakult stíluszta neoreneszánsz tér a forgalom növekedésével gátat szabott a híd, az Alagút és az észak–dél irányú budai felsőrakpart megfelelő működésének. A építészettörténetileg értékes tér megsemmisülése után nyerhette el mai formáját a Clark Ádám tér.



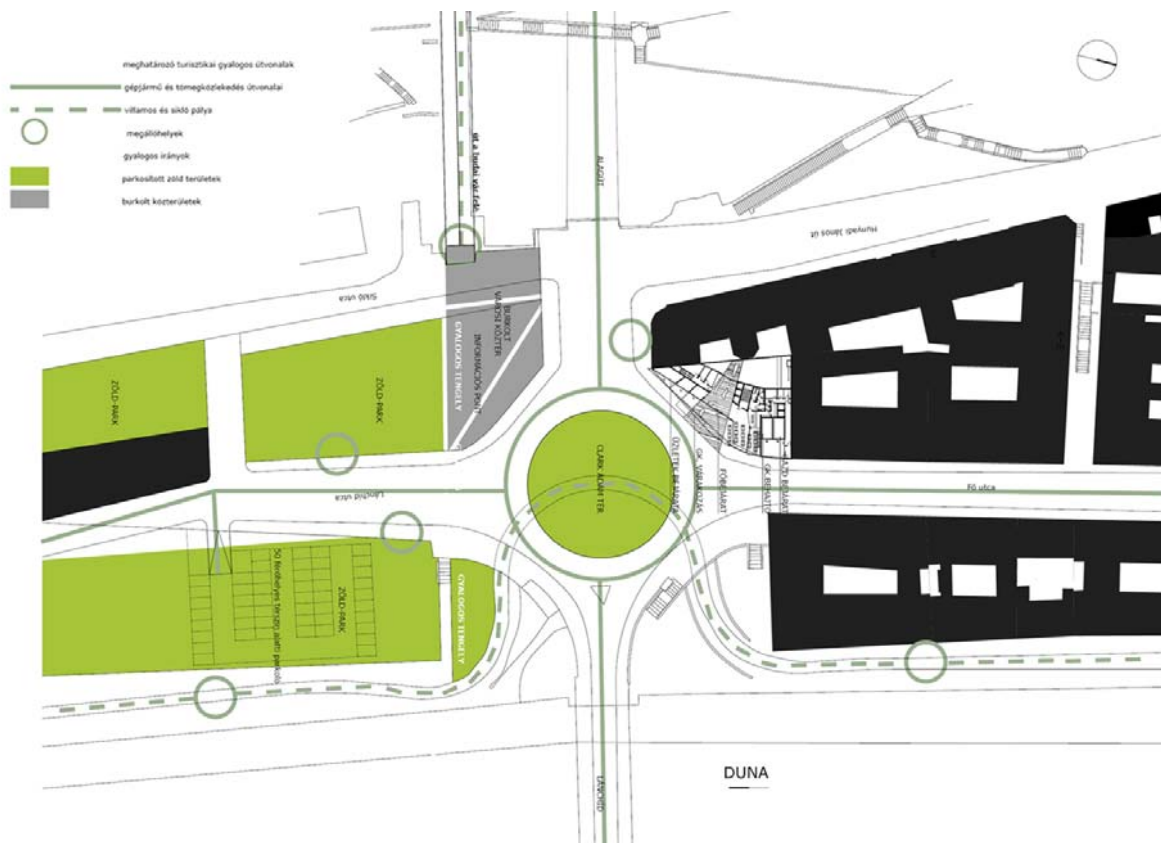
## Környezeti kapcsolatok

A koncepció alapvető szándéka a tér idegenforgalmi szerepének erősítése.

A Sikló, az Alagút, a Lánchíd a Vár és a Duna kapcsolatainak, feltárásának biztosítása jelenlegi állapotának átgondolása, a városrész megfelelő működésének biztosítása.

Vizsgálataink kiterjedtek gyalogos forgalom, a tömegközlekedés, gépjárműforgalmi kapcsolatok kérdéseire.

Építészeti javaslataink: a gyalogos tengelyek kapcsolatok erősítése, Információs városi tér létrehozása, felszín alatti parkoló létesítése, meglévő zöldfelületek felújítása.



## Telek

14337/1 helyrajzi számú saroktelek jelenleg beépítetlen, északi szomszédja a viszonylag értékes historizáló F+3 szint magas épület nyugati szomszédja egy értéktelebbs lakóépület (szabályozás az épület bontását is lehetővé teszi) melynek belső nyitott udvara a tervezési helyszín felé néz.

## Telepítés, illeszkedés

A telepítésekor nyugati szomszéd épületet jelenlegi állapotában tartva, de esetleges bontásával is számoltunk. A lakóépület belső függőfolyosója intim tipikusan budapesti háttérként szolgál.

Az épület a meglévő tömböt szervesen egészíti ki, annak déli részén a tömbbelsőit kiszabadítva két telken átmenő belső udvart hoz létre, valamint a Clark tér északi térfalát egyértelműen meghatározza. Az utca felé visszahúzott

földszint lehetőséget biztosít a tér, jobb gyalogos kihasználására, valamint a hotel megfelelő feltárását is elősegíti

Az épület a budai Duna part szerves részeként biztosítja az egységes távlati képet. Az épület magassági viszonyaiban valamint kubatúrájában illeszkedik a terület tömegviszonyaihoz.

### **Koncepció, szellemiség**

A tervezett épület tömege szintjeinek eltérő kontúrja, erős horizontális irányultsága a Duna-parti historizáló épületek párkányrendszereit erős vertikális tagoltságának sokszínűségét viszi tovább.



### **Tömegképzés, homlokzat, alkalmazott anyagok**

Az épület a kialakult tömegviszonyokat folytatva, mai eszközökkel keres kapcsolatot korunk és a történelmi budai városrész között. Az épület szintjei eltérő kontúrral követik le a telek utcafronti részét. Szintjei egymásra illesztett minimalista keretes dobozszerkezetek, melyek a telekhatárt lazán kezelve hullámzó képet nyújtanak. A változatos mégis egységes összképű épület a Lánchíd valamint a Fő utca felől közeledve is színesíti az utcaképet. A kilógó nagy méretű konzolos párkányok a homlokzat passzív árnyékolását biztosítják. Az épület földszintjén a főbejáratnál konzolos „árkád” létesül amely az épület előtt teret képez.

Az épület homlokzatán a tömör részeken világosszürke színű mészkőburkolatot alkalmaztunk a nyílászárók rejtett bordás alumínium tartószerkezetű üvegszerkezet.

A homlokzaton több helyen növény kiültetést terveztük, a tetőn extenzív zöldtető készül. Az épületen megjelenő növényzet szabályozza az épület mikroklímáját javítja komfortérzetét valamint a külvilágnak kommunikálja az épület szellemiségét.



### **Alaprajzi rendszer, funkcionális működés**

Az épület -4Pince+Földszint+5 Emelet+ Tetőszintből áll.

A szálloda alsó 3 pince szintjén összesen 60 parkoló létesül, ezek mellett kiszolgáló és gépészeti helyiségek találhatóak. A pinceszinten kaptak helyet az üzemeltetési raktárak, öltözők. A -1. szinten létesült a szálloda elsősorban belső használatú wellness, kozmetikai és fitness egysége, mely vízzel elárasztott üvegfödémén kap természetes megvilágítást, egyedi hangulatot biztosítva a tereknek. Ezen a szinten találhatóak az épület gépészeti helyiségei, műhelyek és egyéb gazdasági funkciók. Az épület gazdasági betáplálása a fő utca felől történik a gépkocsi lift mellett kialakított manipulációs téren keresztül. A földszinten részben galériázott térben a lobby és hozzá kapcsolódó helyiségcsoportok, lounge-étterem találhatóak. A Clark tér felőli részen kifelé és részben befelé működő üzlethelyiségek találhatóak. A lobby terét az utca felé a konzolos épületrész alatt kialakuló árkád, valamint a belső udvaron kialakított vízen „lebegő” stég teszi nyitottá.

A felsőbb szinteken szállodai szobák és azokat kiszolgáló helyiségek találhatóak, melyek egy központi füstmentes közlekedőmagon keresztül érhetők el (oly módon, hogy a szobák lépcsőmagtól való távolsága nem haladja meg a 15m-t). A szállodában összesen 60 szoba egység létesül átlagos szobamérete 28m<sup>2</sup>. A szálló tetőszintjén külső forgalom által is használható részben a fogyasztóterrel összenyitott látványkonyhájú étterem létesül melynek két teraszáról a panoráma maradéktalanul élvezhető. A konyhaüzem illetve járulékos helyiségei a szálloda épületen belül önálló működő egységet alkot.

### **Szobaegységek**

Az épület 1-5. emeletén helyezkednek el szintenként 12 összesen 60 darab létesül a szobák minimális mérete 28 m<sup>2</sup>. Egy akadálymentes szoba létesül. A szobaegységek közül 50 db utca felé néző dunai panorámával rendelkezik, 10 db tömbbelső felé néz. A szobaegységek átlagos szélessége 3,80m. A szobák mindegyike fürdőszobával, külön wc-vel és gardróbbal felszerelt.

### **Külső közlekedő rendszer**

Az épület gyalogos megközelítése a Clark Ádám tér felőli épület előtti teresedésen keresztül történik, a szálló előtt ideiglenes gépkocsi várakozás megengedett (busz le és felszállás , taxi, bejelentkező személyautós szállóvendégek) A három szintes mélygarázs bejárata a Fő utca felől található, a függőleges közlekedést 2 db személygépkocsi felvonó biztosítja, a liftek előtt puffertér található mely biztosítja a fő utca zavartalan forgalmát.

A hotel gazdasági bejárata szintén a Fő utcában található, áruszállítás közben az egyik gépkocsi felvonó átmenetileg nem üzemel.

### **Belső közlekedő rendszer**

Az épületben három fő közlekedő rendszer különül el. A szálloda belső vendégforgalmát egy duplex liftcsoport és egy füstmentes lépcsőház szolgálja ki (oly módon, hogy a szobák lépcsőmágtól való távolsága nem haladja meg a 15m-t). A tetőszinti étterem önálló külső forgalmat is bonyolít, megközelítése a földszintről nyíló a szálló egyéb forgalmától elkülönített lifttel történik. A szálló illetve a konyhák belső gazdasági forgalma az épület északi oldalán elhelyezett gazdasági lifteken bonyolódik.