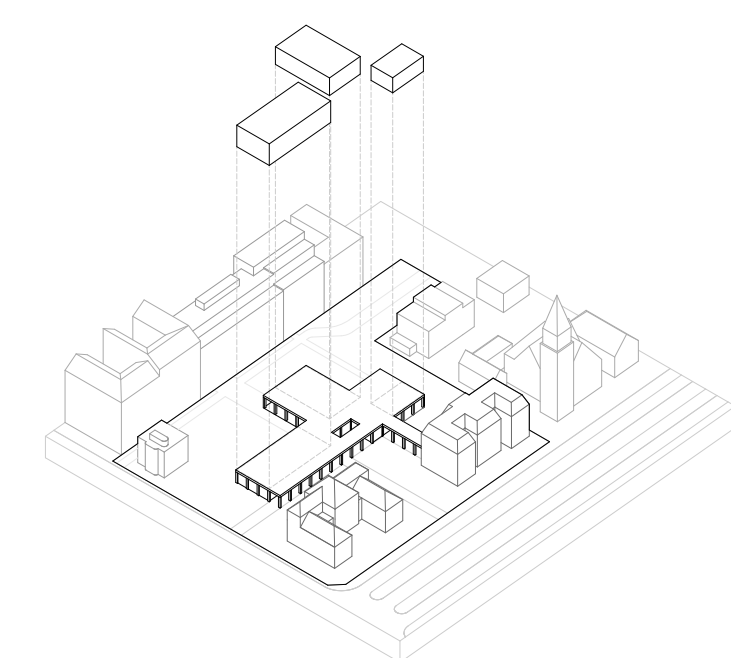


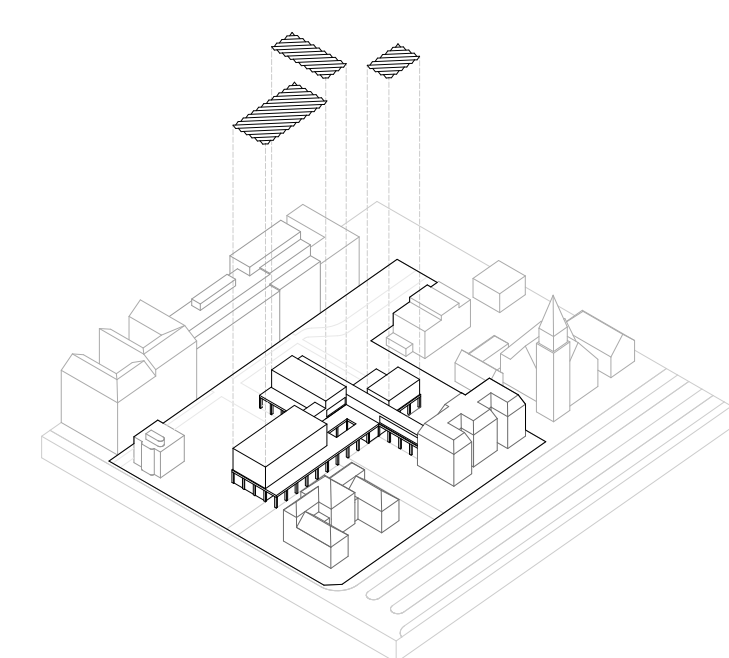


HELYSZÍNRAJZ 1:500



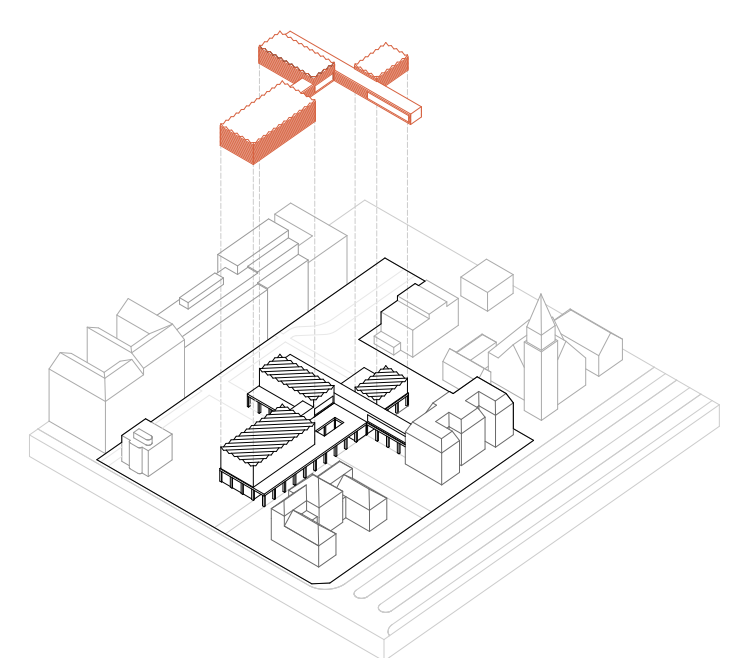
ELŐCSARNOKRA FELFÜZÖTT PAVILIONOK

Az intézmény két egyenrangú főbejárattal rendelkezik, melyek az előcsarnokhoz, az épületegységek szívéhez vezetnek. A pavilonok szerkesztés tagolja az egyes főbb funkciókat, egyúttal differenciálja a kertrészeket, belátható méretű egységekre oszta a parkot. A meglévő épületek így értelmezhetővé válnak, befogadásukat az egyes tömbök-höz tartozó átmeneti terek – "tornácok" – segítik.



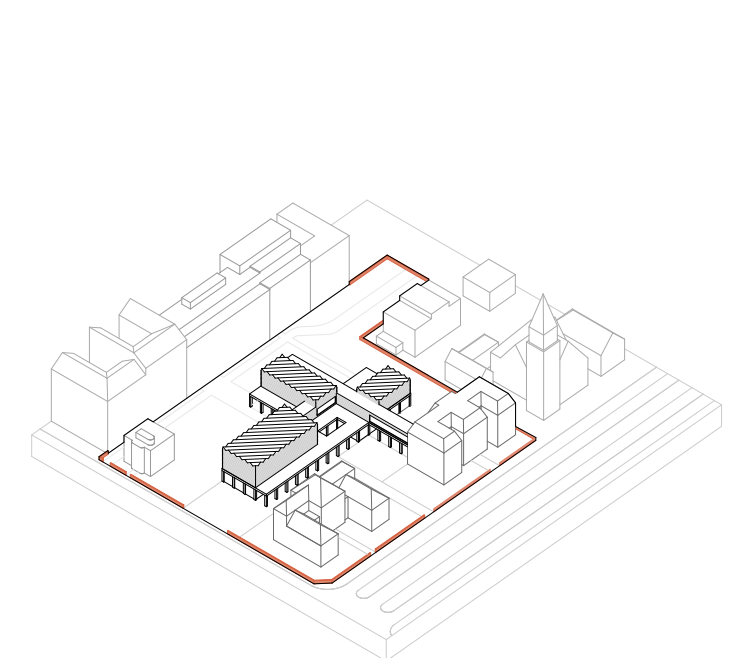
ÁTLÓSAN IRDALT TETŐ

A megvilágítás az épület tengelyeihez képest 45 fokkal elfordított shed tetőknek köszönhetően teljességgel északról érkezik, ami energetikai és kiállításvezérlési előnyein túl karakteres megjelenést biztosít az épületnek. A mindenkori homlokzatról azonos megjelenésű birod elem hangsúlyában a 20. század eleji pártázatos stílussal is párhuzamba hozható.



KERÁMIÁK ÉS HAGYOMÁNYOK

A magyar építészeti egyik legjellegzetesebb sajátossága a Zsolnay épületterámiák. A múzeum főépülete kortárs módon fogalmazza újra unikális hagyományunkat, a tető egyedi megjelenésére és a teljes épület harmonikus, egy nyelvet beszélő egészére kitérített figyelmet fordít.



ÚJ EGYSÉG

A múzeum teljes területe körül az új főépület anyaghasználatával rimelő kerítés fogja egységbe a külön identitással rendelkező szoliter épületeket, mely az intézmény éjjeli zárhatóságát is biztosítja.

TERVEZÉSI ALAPGONDOLAT

Századfordulós villák, hatalmas platók és vadgesztenyefák, derékszögre szerkesztett széles utcák, a Városliget ideszűrődő hangjai – jó helyen járunk? Drámai a pillanat, egyszer csak felsejlik valami a házak és a fák között. Valami új, valami más, mégis, mintha mindig is itt állt volna. Ez lesz az, megérkezünk!

Építészet, mint kiállítás

Műfaji sajátosság, hogy egy építészeti tárlat nem a kiállítóterekben kezdődik és nem is ott ér véget. Annak szerves része a kiállítást befogadó épület, illetve szűkebb vagy tágabb környezete. Szükségszerű tehát, hogy a Magyar Építészeti Központ és Múzeum egy önreprerentációs alkotás legyen: egy összetett kulturális intézmény, melynek legfőbb feladata a magyar építészeti kommunikációja. Ebben a kommunikációban elengedhetetlen szerepe van az új főépületnek, mely mellett, hogy integrálja az intézmény összetett téri programját a helyszín gazdag történeti-kulturális adottságába, a magyar építészeti arcként és a Központ szívéként is funkcionál.

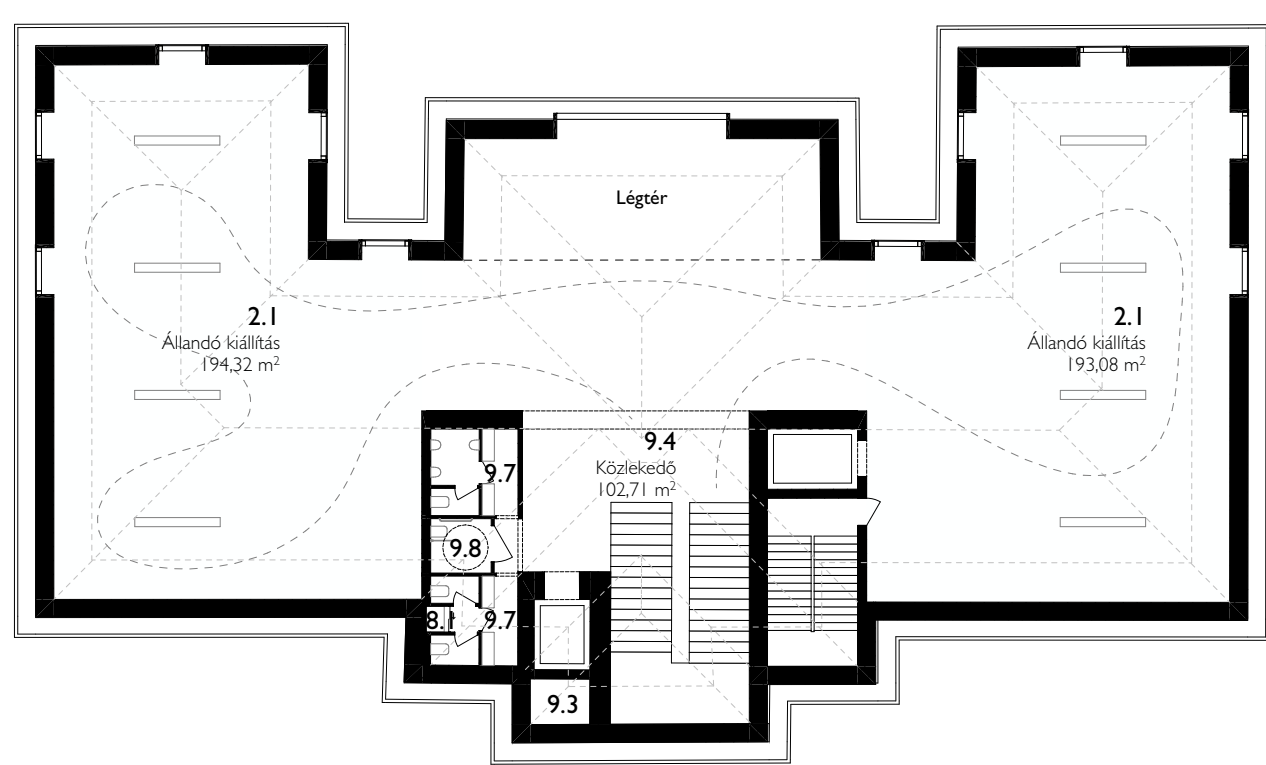
Nemzet és építészet

Jelen tervpályázat talán váratlan hozadéka a magyar építészeti megfogalmazásán való alapvető gondolkodás, vagyis a kollektív önazonosságunk tisztázása. Hatalmas érték már önmagában az a diskuszió, ami a pályázók, a kiíró, a zsűri tagok vagy éppen az érdeklődők között a pályázat kapcsán nemzetünk építészetről zajlik. Tulajdonképpen ez is bizonyítja, hogy nagyon is szükség van Magyar Építészeti Központra és Múzeumra, ahol ezt a gondolkodást intézményesített keretek között folytatni lehet.

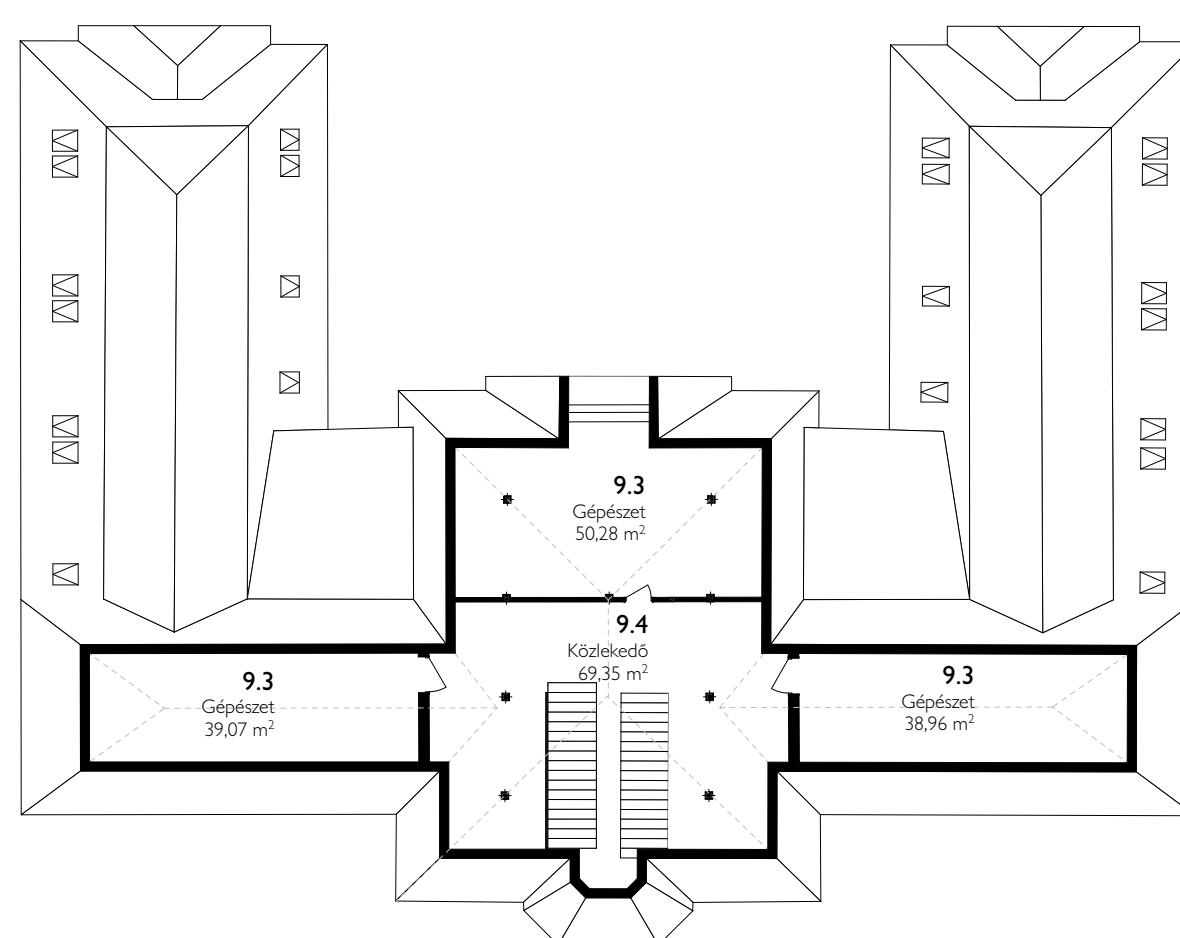
A rendkívül gazdag, nagyműtű, heterogén és polarizált magyar építészeti számtalan olvasata van. Számunkra kaspaszkodót jelent, hogy a tervpályázat egy olyan intézményt kíván definiálni, mely a teljes magyar építészeti ott-honául szolgál és a teljes magyar építészeti reprezentálni kívánja – Ybltől Kósig, Lajttól Tomayig, a tornácos parasztháztól a Domus Áruházig, vagy éppen a Lepkeháztól a Feltámadás Templomáig.

Építészünk és nemzeti identitásunk szorosan összefüggő fogalmak, melyeknek kétségtelenül egyik alappillére, hogy felúton vagyunk Kelet és Nyugat között. Történelmünk előszeretettel aposztrofálja teherként e szerrepet (keresztenység védőbástyája, komország, fridziszocializmus), így talán nem meglepő, hogy különleges helyzetünk előnyeiről hajlamosak vagyunk elfeledkezni. Pedig Csaplovics János néprajzkutató már 1822-ben megírta, „Magyarország Európa kicsinyben”. És valóban, építészünk egyszerre domesztikálja a külföldi jövő trendeket és táplálkozik hazai eszmékből, így esszenciája épp, hogy sokszínűségében keresendő. Gazdagságát felszavakkal, egyszerű formákkal, anyagokkal, stílusokkal leírni nem lehet, cserébe óriási élmény benne elmerülni és rétegeit felfejteni.

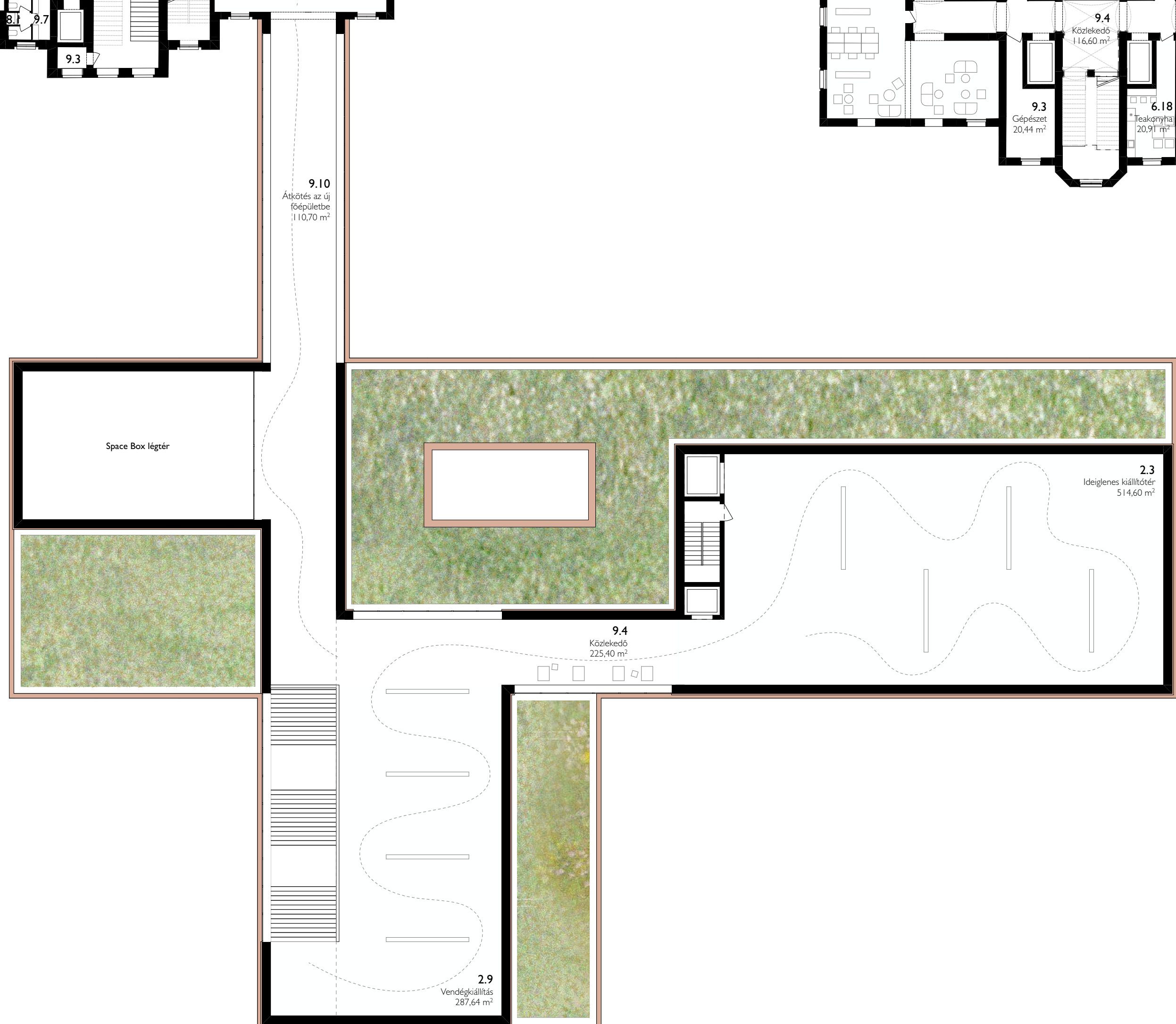
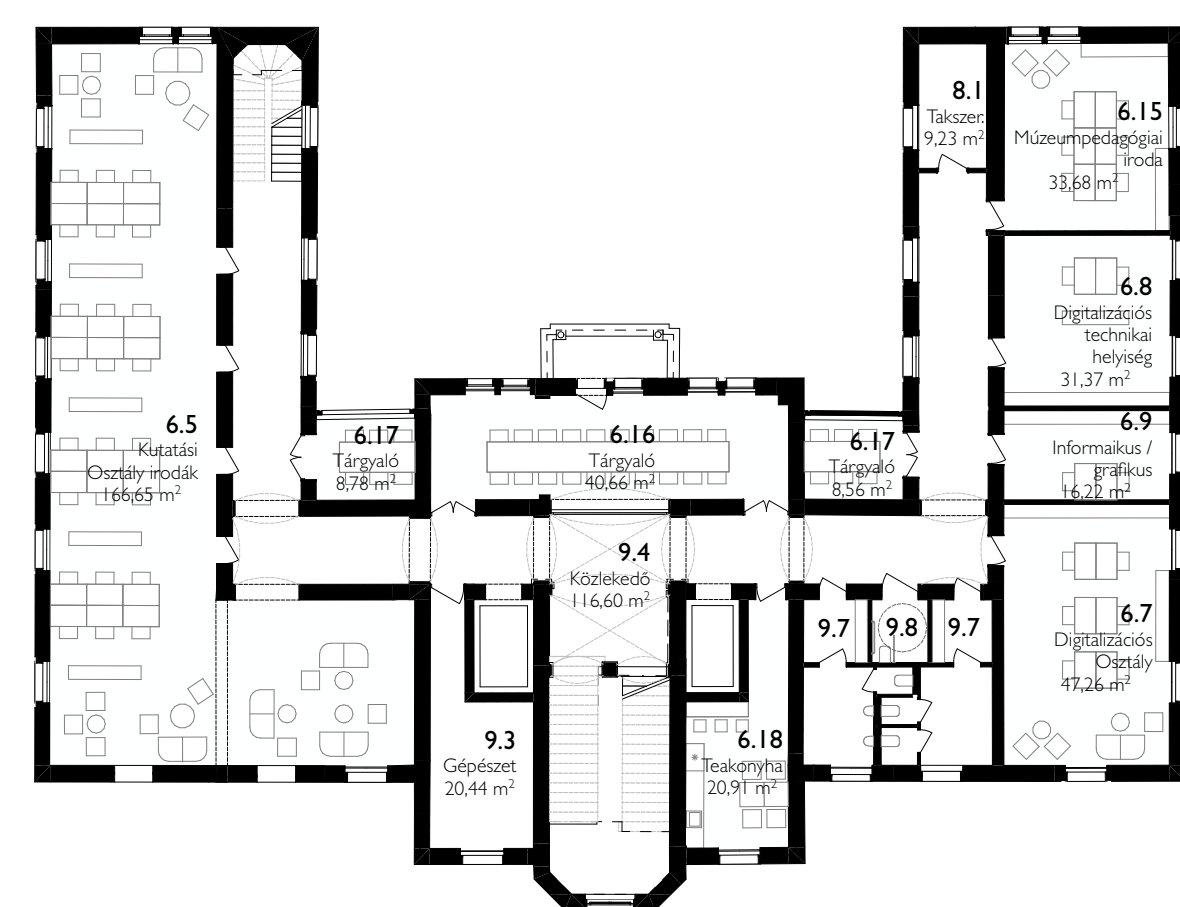
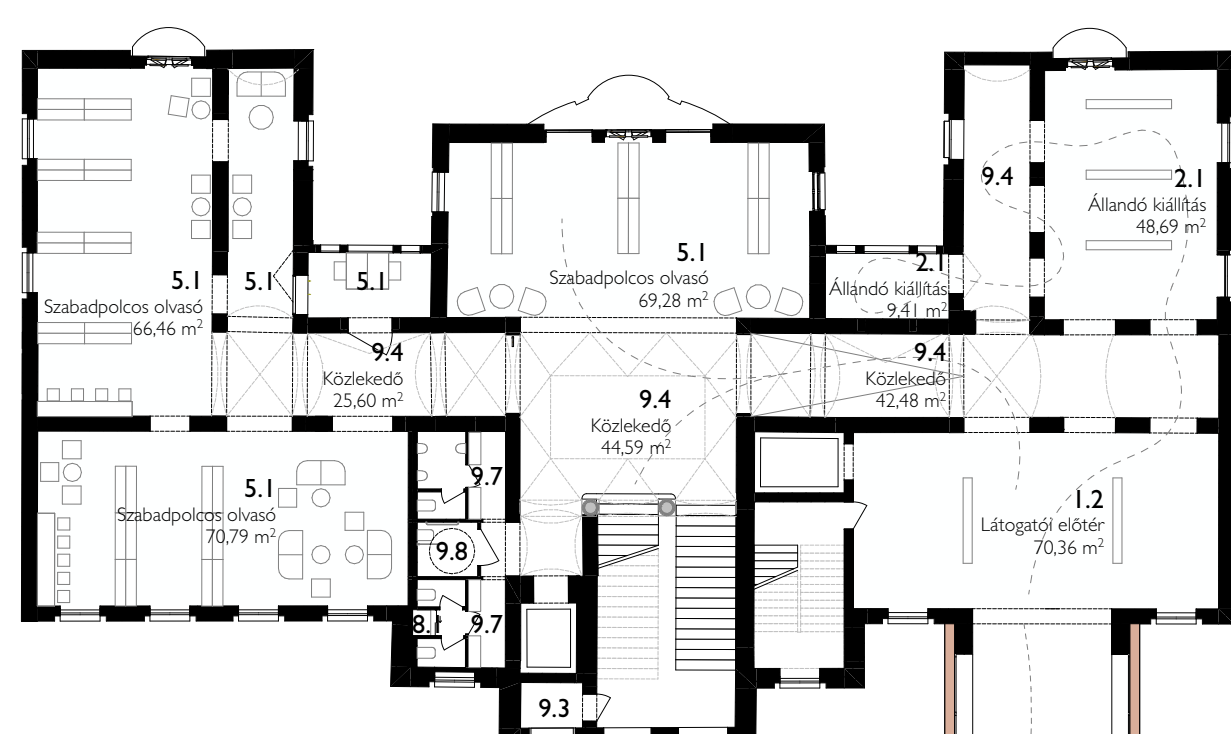
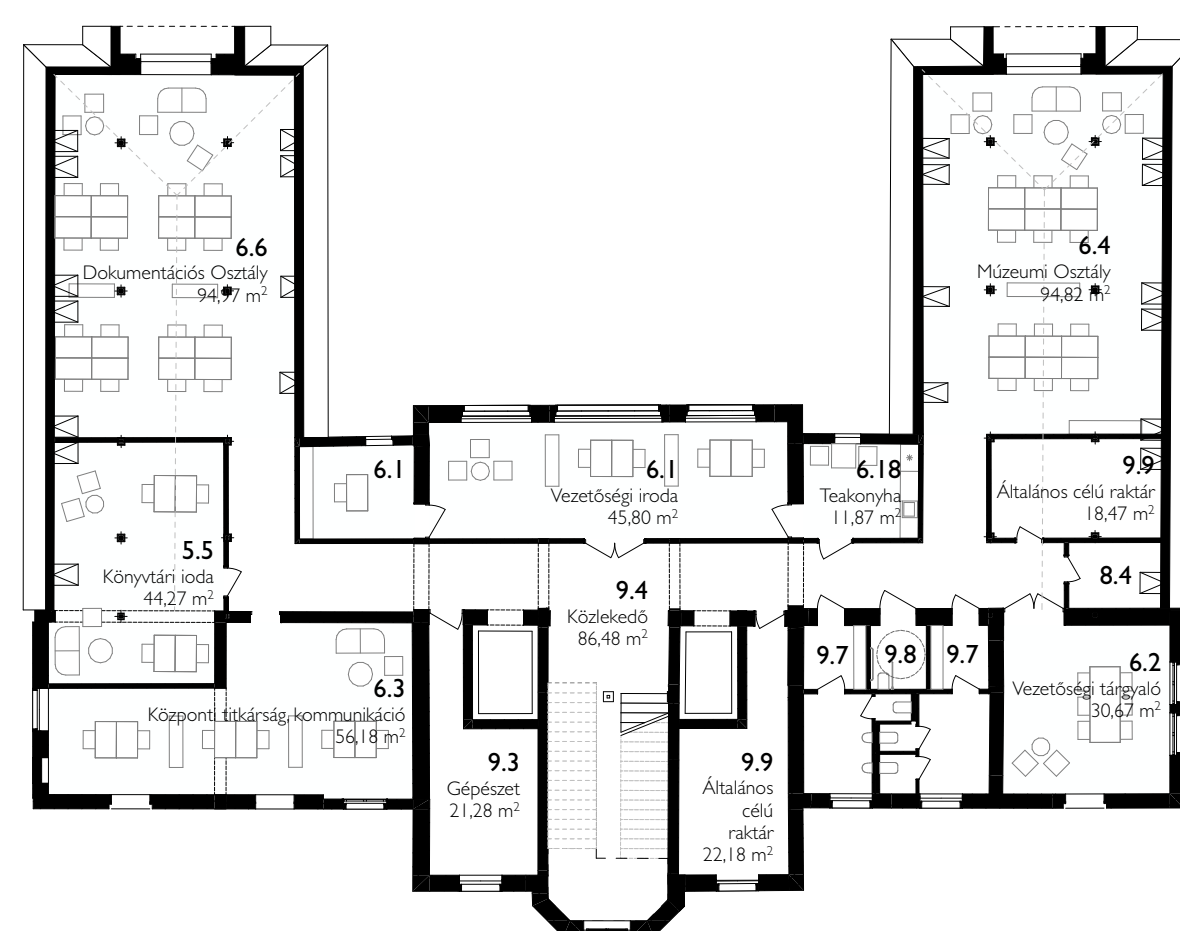
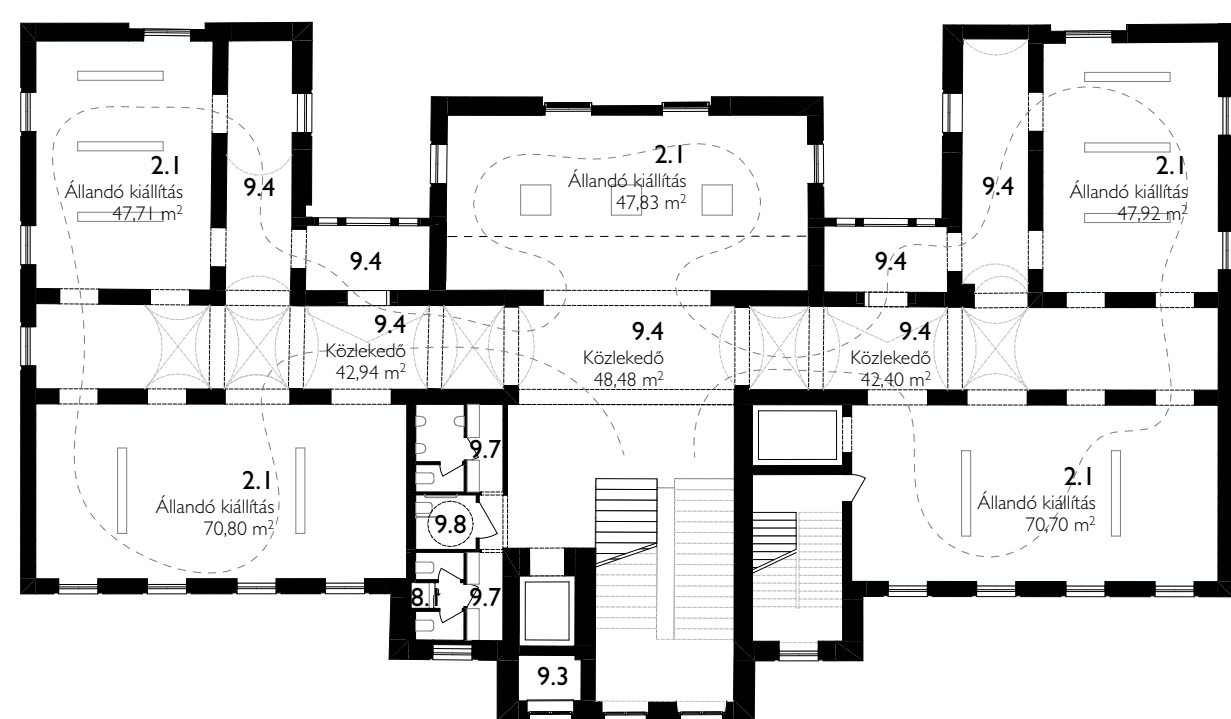
Hazánk műépítészetével egyformán jelentős tradicionális népi építészeti, melynek őszintesége, mértékletessége és önazonossága szolgálhat példaként számunkra. Az építész-népközi építészeti szükség szerűen abból építkezik, ami lokálisan elérhető, építőanyagokat telkonikus, helyesen, anyagtulajdonságainak megfelelően használ, mértékben gazdagság, arányos, hosszútávú üzemeltethető, megjelenésében őszinte, tiszta és díszítést csak részleteiben és kiemelt helyen alkalmaz, mely használhatóságot semmi esetben sem akadályoz.



3. EMELETI ALAPRAJZ 1:250

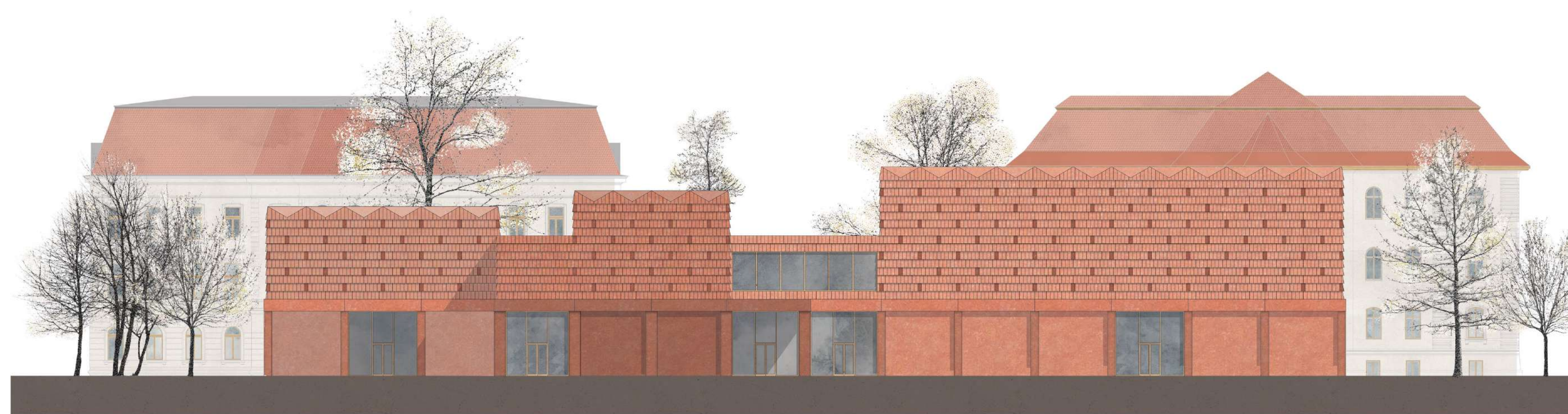


2. EMELETI ALAPRAJZ 1:250



1. EMELETI ALAPRAJZ 1:250

ÉSZAK-KELETI HOMLOKZAT 1:250



BÉÉPÍTÉS

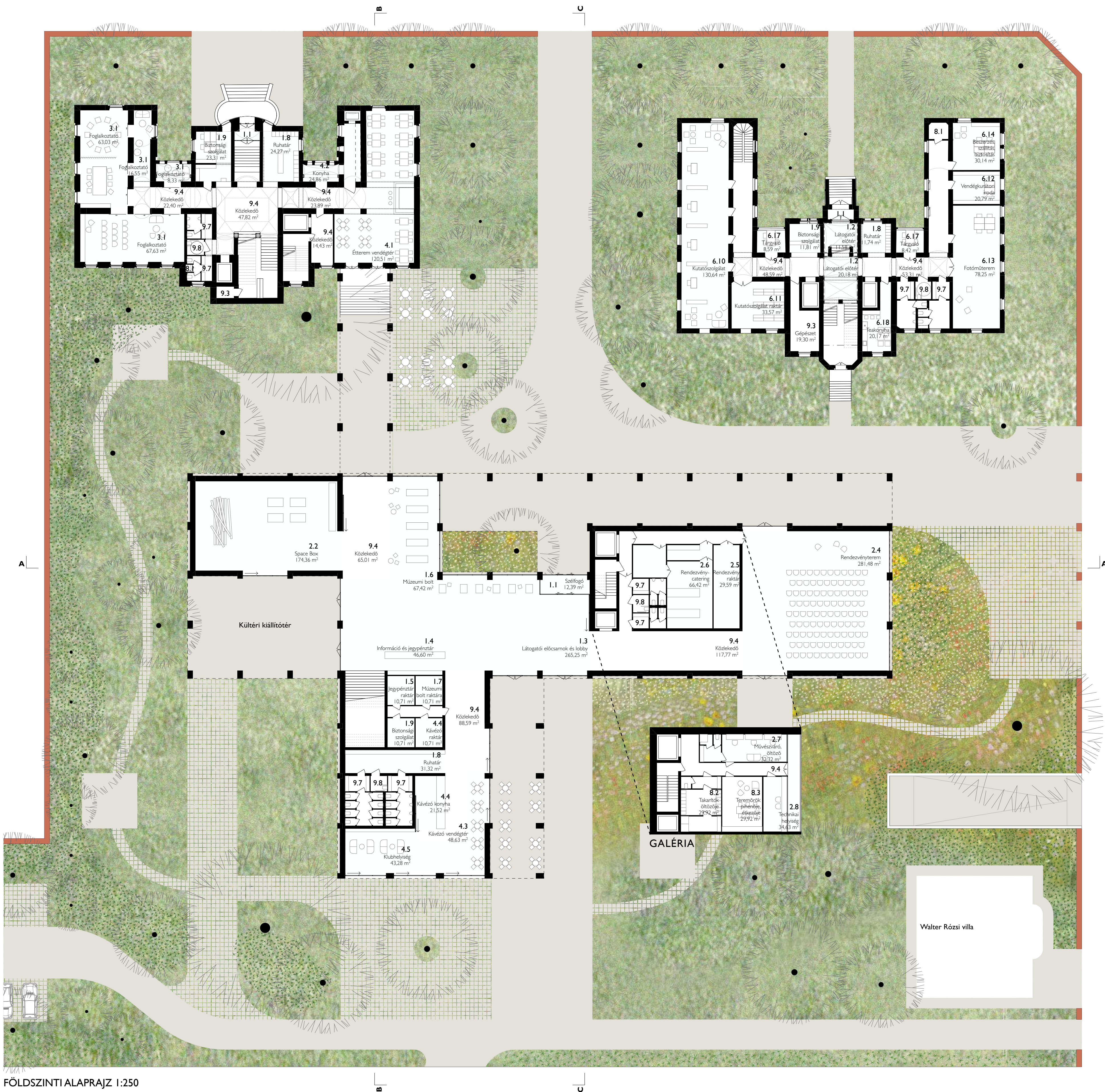
X, Y és Z tengely

Az új főépület feladata – az intézményhez méltó karakter megfogalmazásán túl – az összetett program integrációja a helyszín gazdag történelmi-kulturális adottságaiba. Szükséges tehát, hogy az épület a teljes területet megfelelő léptékben tagolja, a kertrészeket differenciálja és a meglévő épületállományt értelmezhetővé tegye. Tervünk funkcionális és tömegalakítási koncepciója két koordináta-rendszer – egy alaprajzi és egy metszeti – szisztematikus összefonásának eredménye.

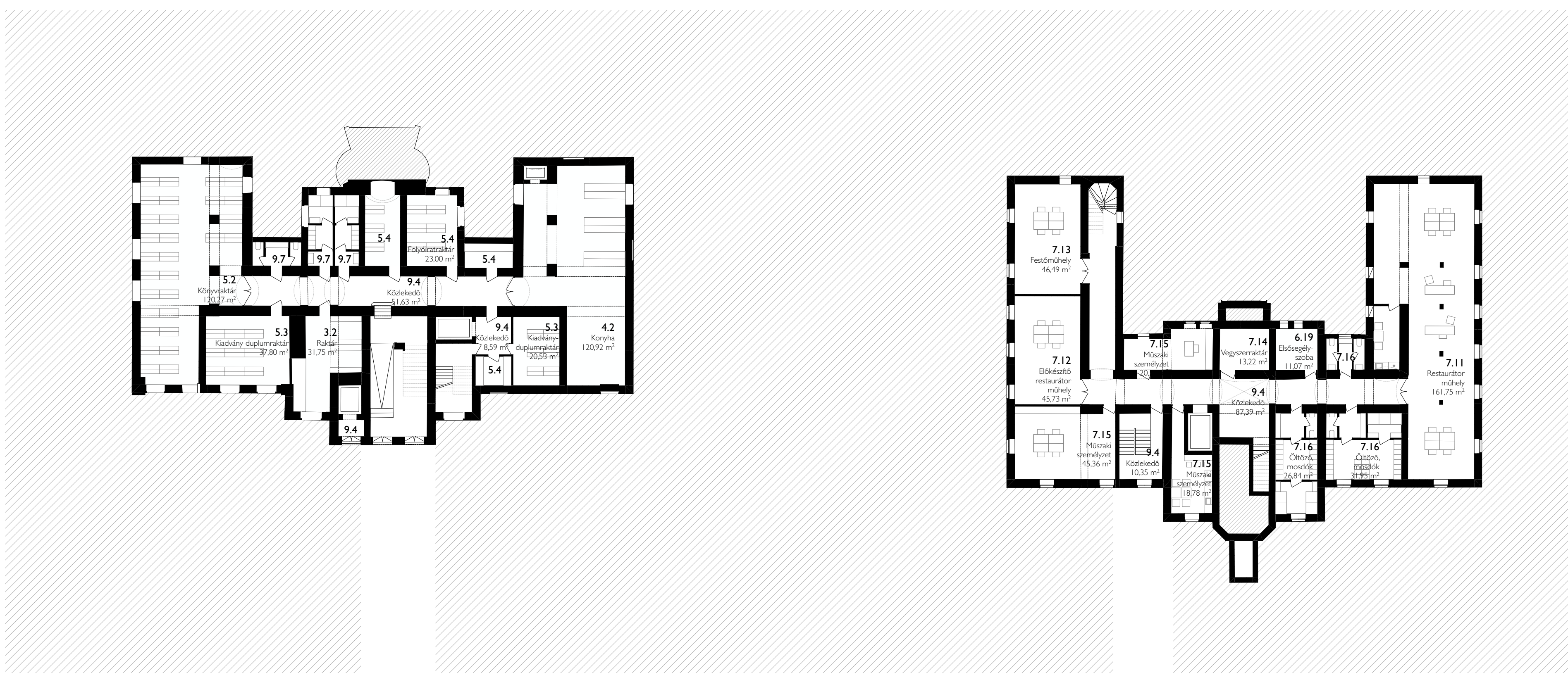
Alaprajzi értelemben a ház belülről kifelé építkezik, központi eleme az egész intézmény szíve, a főbejárat és az előcsarnok, mely saroktelekhez illően mind a Városligeti fasorról, mind a Bajza utcáról egyenrangúan megközelíthető. Szimbolikus döntés, hogy a főbejárat melletti átriumban egy meglévő, sudár, magastörzsű vadgesztenyefa megtartásával számolunk. Analógiájában az előcsarnok a kert szerves része, így szabadon megközelíthető, átjárható, az épületregyüttes origójaként kiemelt találkozási pont, egyben elosztótér: a kiállítóterek, a rendezvényter, a Space Box, a kávézó, a WC-k, a ruhatárak mind innen érhetők el. E magas términőségű helyiség elképzeléseink szerint egy folyton nyüzsgő, étellel teli, hívogató tér, bevonzó hatását a rendszeresen megújuló múzeumi bolt design termékei, illetve az információs pultként is működő jegypénztár segíti.

Az előcsarnokra három tömb fűződik fel, melyekhez egy-egy „tornác” tartozik – utalva gazdag népi hagyományainkra, a kint és a bent közötti állapot ösztönösen jóleső érzésére. A pavilonos szerkesztésnek köszönhetően a főbb funkciókat könnyű szétválasztani, ami kétértelmű üzemeltetési és biztonságtechnikai előnyök eredményez. Az épület nem csak önmagát, hanem a teljes területet is tagolja. Különböző minőségű és használatú kertrészeket eredményezve, melyek léptéke befogadhatóvá és könnyedén belkhatóvá válik.

A főépület vertikális, metszeti felépítését a Herczel szanatórium adottságai határozták meg, hiszen alapvetésünk, hogy az intézmény funkcionális működésében elengedhetetlen e két épület koherens szimbiózisa. Mindkét épületben a földszint a nyitás és a találkozás zónája, az emelet pedig az elmélyülés és elcsendesülés tere. Az állandó kiállítóter – kiirói szándékkal egyetértésben – tervünkben is az egykori szanatórium felső 2-3 szintjét foglalja el. Ez szükségesszerűvé teszi, hogy a főépület és a Herczel csatlakozása az 1. emeleten történjen, ami tervünkben egy hid révén kivitelezhető. Az ideiglenes kiállítóter a főépület felső szintjén való elhelyezése – mindamellett, hogy jegyértékesítési szempontból is előnyös – a két épület funkcionális és elvi párbeszédjére is utal. A szanatórium nemcsak téri, hanem a konkrét magassági értékek meghatározásában is szerepet játszott: mindkét épület első emelete azonos szinten található, ezzel kijelölve a főépület földszintjének 6.5 m-es szintmagasságát.



FÖLDSZINTI ALAPRAJZ 1:250



ALAGSORI ALAPRAJZ 1:250

DÉL-NYUGATI HOMLOKZAT 1:250



KAPCSOLÓDÁS A VÁROSI SZÖVETHEZ

Látni és látszani

A beépítés adottsága, hogy bár a főépület mind a Városligeti fasorról, mind a Bajza utcáról egyenrangúan megközelíthető, homlokzati nézete vizuálisan – a meglévő értékes fák és a szanatóriumépületek takarása miatt – elsősorban a Bajza utca felől meghatározó. Így ez a nézőpont kiemelt jelentőséggel bír, az épület karakterében, az intézmény kommunikációjában fontos szerepet játszik.

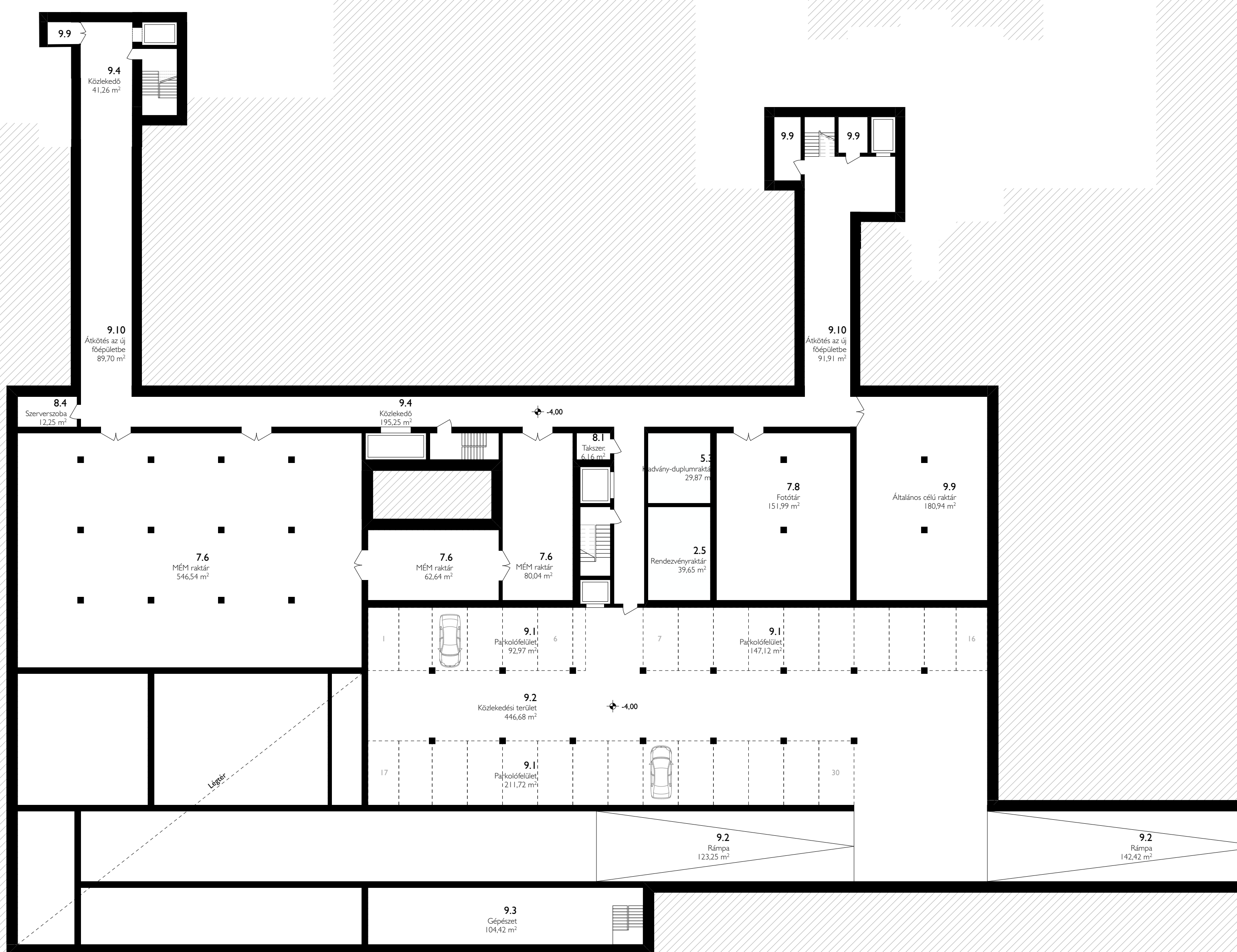
A budapesti építészeti közéletben jelenleg is megtalálható két központ, melyek rendszeres előadásokkal, kiállításokkal állandó és úde színfoltját képezik az erre nyitott szakmai közegnek és az érdeklődőknek. A FUGA és a KÉK élő kapocs építész és építész, illetve építész és nem-építész között. Elkötelezettségük szerint, a Magyar Építészeti Központ és Múzeum rendezvényterme egy hasonlóan szögös, életteli, folyton változó tér lesz, ahová érdemes munka után ellátogatni, pogácsát és bort fogyasztani, megbeszélni a rég látott ismerősökkel az aktualitásokat, új kapcsolatokat építeni és persze elmerülni az előadás mondanójában. A FUGA és a KÉK meghatározó, identitásképző jellemzője, hogy mindketten belvárosi pozícióban találhatók, nagy, kirakatszerű üvegfelülettel csatlakoznak az utcához, szoros szinergiában léteznek környezetükkel. Ha esemény van, azt a járókelők is tudják, a bátrabbak be is néznek, a többiek meg csak ábrándozhatnak, hogy milyen jó dolguk lehet az építészeknek.

Tervünkben a rendezvényterem továbbírja a FUGA és a KÉK hagyományát, nagy üvegfelületével a terület legexponáltabb pozíciójába kerül, így a bentről kiszűrődő fény vizuális összeköttetést biztosít intézmény és környezete között. Mindemellett üzemeltetés szempontjából is előnyös, hogy a rendezvényterem teljes egészében leválasztható, külön bérbeadható, az intézmény nyitvatartási idejétől függetlenül működtethető.

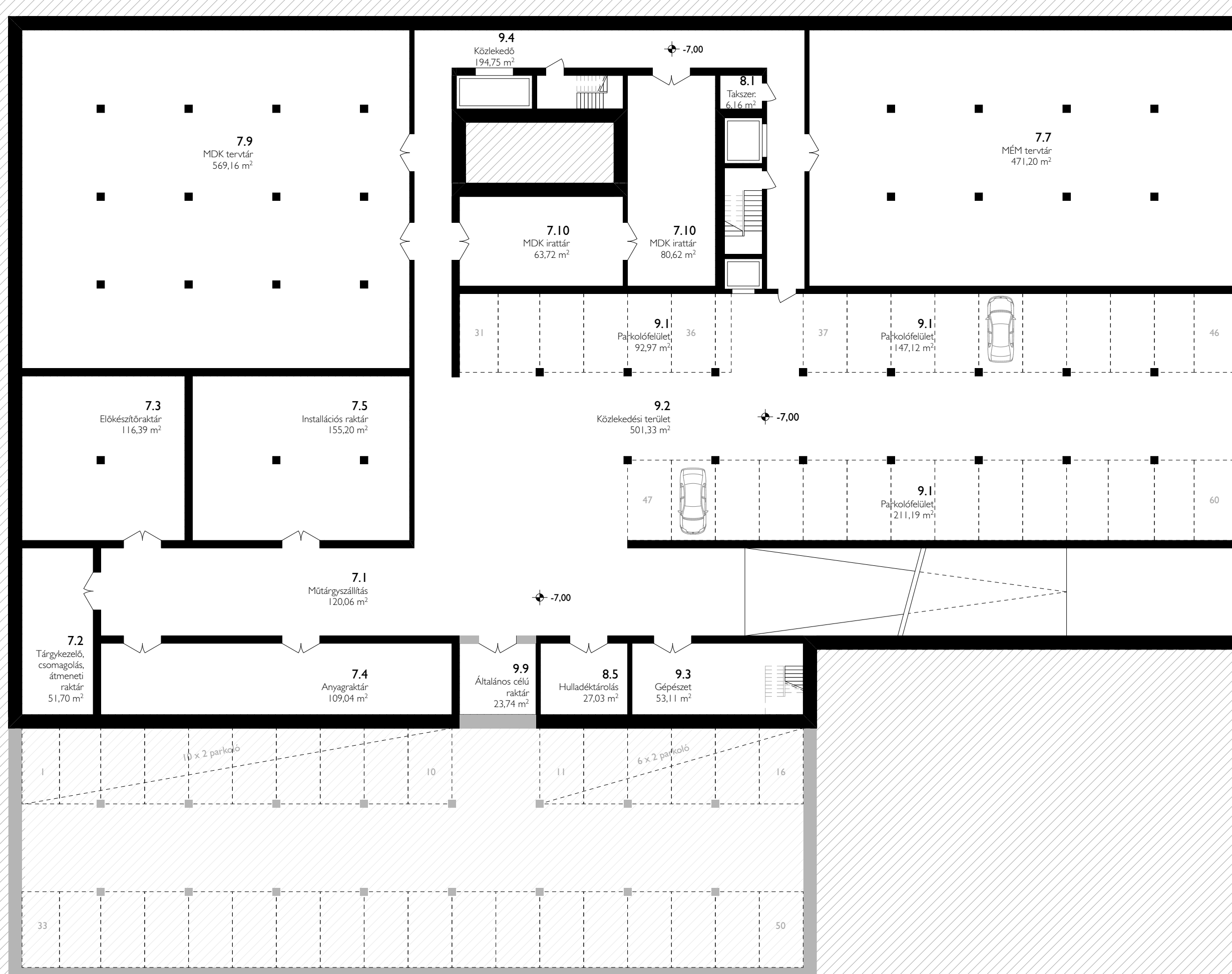
Szintén városépítészeti döntés a főépület homogén vöröses-terakotta árnyalatú, vakolatotl eltérő felületképzése. A Városligeti fasorra – így a két szanatórium épületre is – alapvetően a világos tónusú vakolatarchitektúra a jellemző. Az égetett kerámia különböző árnyalataiban pompázó főépület hátsókerthi pozíciója ellenére megragadja a járókelői figyelmét, egyúttal hirdeti annak múzeumi közfunkcióját.



FUGA és KÉK



-1. PINCESZINTI ALAPRAJZ 1:250



-2. PINCESZINTI ALAPRAJZ 1:250

ÉSZAK-NYUGATI HOMLOKZAT 1:250



KÖRNYEZETALKITÁS

Kert és épületek összefonódása

Az intézmény helyszínválasztása kivételesen szerencsés, hiszen mindamelllett, hogy a Városliget és az Andrássy út közelsége kellő frekvenciát biztosít, a belvárosra váró épületek az új főépülettel kiegészülve jól reprezentálják a magyar építészeti sokszínűséget. Az épületegyüttes ezáltal kiemelten alkalmas az intézmény egyik fő feladatára: a magyar építészeti reprezentációjára. Már-már sorsszerűnek tűnik, hogy az egyes épületek száma – 2 historizáló, 1 koramodern, 2 későmodern, 1 kortárs – a magyar épületállománnyal is összhangban van.

A heterogén épületállomány értelmezése, a házak szoliter, pavilonos elrendezése és az intézmény bevonó, hívogató arcúlatá kulcsfontosságú szerepet játszik a környezetalkításban. Ezt csak tetézi az összetett funkcionális program és a múzeumi működés látványos paradox sajátossága, miszerint az épületegyüttesnek egyszerre kell maximálisan nyitottnak – befogadónak, látogatóközpontúnak – és egyszerre szigorúan zártnak is lennie, mely alkalmas az ismeretanyagok és értékek tárgyak gyűjtésére, rendszerezésére és őrzésére.

Értelmezésünk szerint a 21. század múzeuma – a Schinkel-i frontális prezentáció továbbfejlesztése nyomán – a teljes lakosságot szólítja meg, kortól, nemzetiségtől, foglalkozástól függetlenül, elsődleges edukációs szerepet pedig felváltja a kapcsolódás, a kapcsolatépítés és a látószög bővítés élményszerű időtöltése. Ez természetesen a múzeumokhoz társított háttér-funkciók térszervezésével jár, a múzeumpedagógia vagy az örökségmenedzsment diszciplínáinak megjelenésével, vagy éppen a vendéglátás és a múzeumshopok jelentőségének megnövekedésével. Ilyen értelemben kiemelt feladat, hogy az épületegyüttes egyes tömbjeit és a kertet egy rendszerbe illesztett, integrált egységként kezeljük.

A területet magasminőségű parknak képzeljük el, melyben az épületek közvetlenül megközelíthetők, megápolhatók és bejárhatók. Ez szükségszerűvé teszi, hogy a terület éjjelre zárhatóvá váljék, nyitvatartási idejében viszont a lehető legteljesebben kitérüljön. A saroktelek adta lehetőségekkel feltétlenül élnünk kell, így az együttesnek két főbejárata van, melyek egyenrangúak, ám különböző karakterűek. A Városligeti fasor felőli főbejárata a két szanatóriumépület közötti hézag tényleges középpontjában található, mely nyílegyenesen rávezet az új épület bejáratára – az egykori telekhatáron álló fák immár fasori szerepben szegélyezik e reprezentatív és egyben hívogató feltárulkozást. A másik főbejárata a Bajza utcáról nyílik, mely a már említett kirakat-analógiára épít. Az épületegység a Walter Rózi villa és a Grünwald szanatóriumhoz képest visszahúzott homlokzattal képez hangsúlyt az előtte lévő tereddé, így az éjszakai zárás itt nagyméretű tofókapu segítségével megoldható. A főépület „tornáca” egyértelműsíti a bejárás irányát, bevonza a látogatókat a városi tereddé.



ÉSZAK-KELETI, BAJZA UTCA FELŐLI HOMLOKZAT 1:250



UTCAKÉP A VÁROSLIGETI FASOR FELŐL 1:250





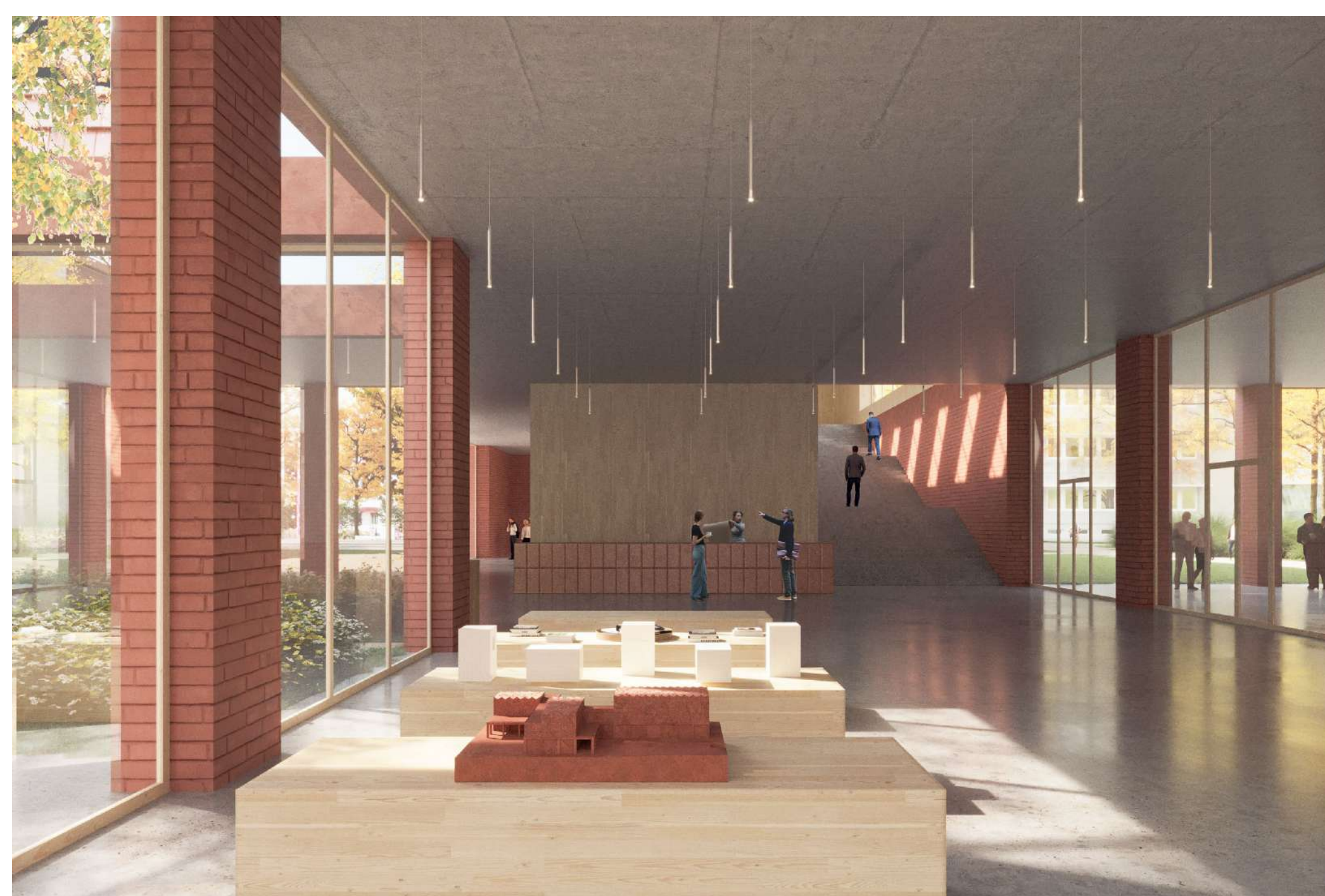
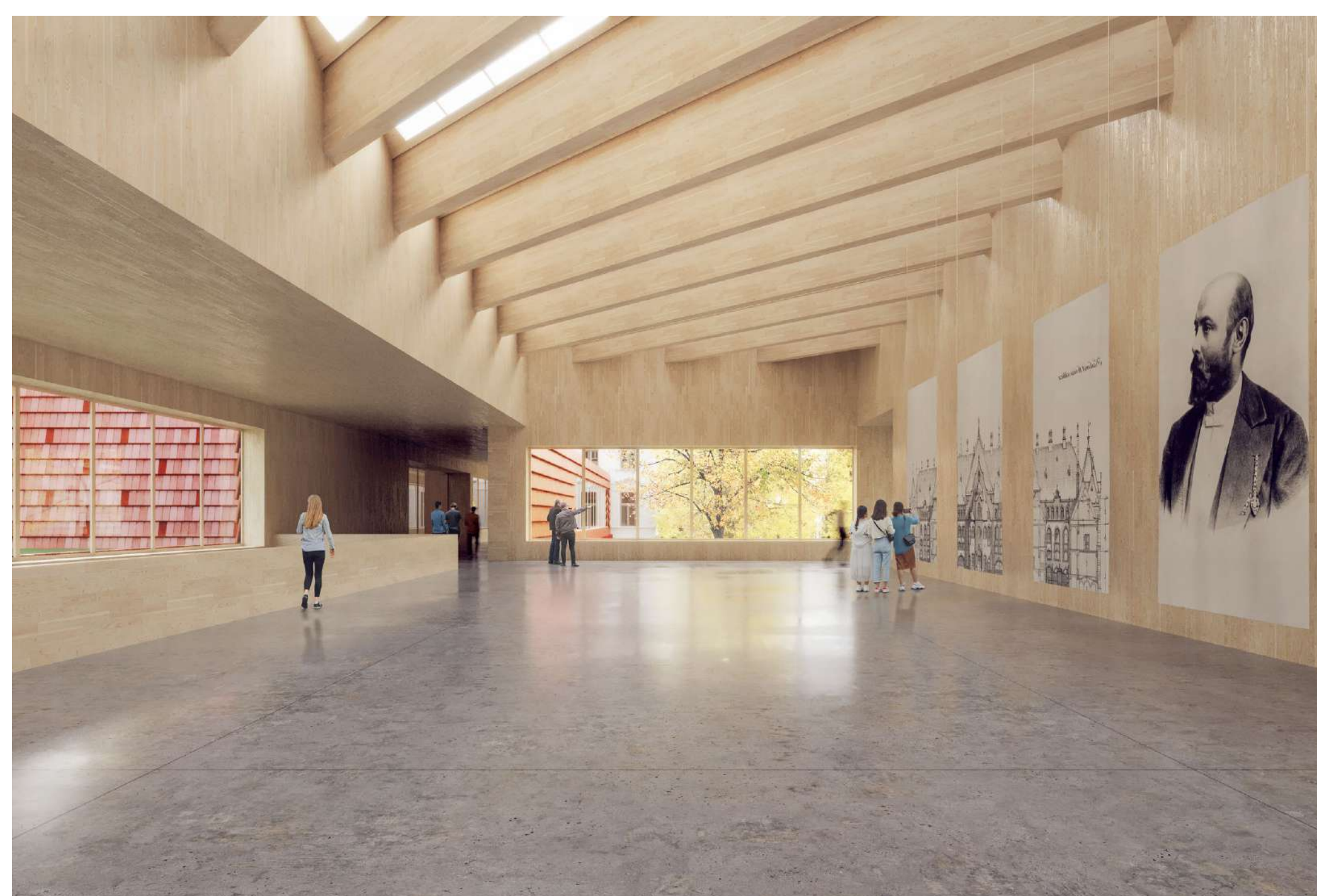
A-A METSZET 1:250



B-B METSZET 1:250



C-C METSZET 1:250



ANYAGHASZNÁLAT

Egymásra rakódó rétegek

A tradicionális magyar építészeti anyagokhoz való hozzáállása rendkívül logikus, tektonikus, természetes és fenntartható. Tervünk erre az analógiára épít: Magyarországon, jelen korunkban elérhető anyagokat alkalmazunk, tulajdonságaiknak megfelelő szerepben, kerülve az épületszerkezeti csapdákat és a tartószerkezeti irrealitásokat. Így az épületen minden az, aminek látszik, a fal fal, a födém födém, a tető pedig tető. Az archetipikus elemek használata segíti az épület megértését, könnyíti a megismerését, egyúttal a valóban „házszerű ház” üzenete jól illeszthető az intézmény kommunikációjába. Az épület felépítése – tehát az előzőek szerint a megjelenése is – maga az építészeti, azon belül is a magyar építészeti kiáltvány.

Falak és pillérek

A monolit vasbeton szerkezetű pincére három tömb támaszkodik, melynek falai és pillérei téglaából épülnek. A kisméretű kerámiaelemek egymásra rakódása az építés analógiájával bír. A földszinti fal az épület első közvetlen kapcsolódása a látogatóhoz, kültéren, köztes téren és beltéren egyaránt. Így azon túl, hogy időállóknak és ellenállóknak, barátságosnak és könnyedén befogadhatónak is kell lennie. A téglát mives kialakítása, finom, geometrikus ornamentikája közsímet magyar építészeti sajátosság, a polgárosodó Magyarország gyakran visszatérő eleme. Tervünkben az épület racionális, logikus, szerkezeti rendjét emeljük ki a téglafal fülkés, bélietes kialakításával. A visszafogott struktúrálás ritmust és rendet teremt, összefogja a földszintet, egyúttal erős alapot biztosít a felmenő szerkezeteknek.

Födém és párkány

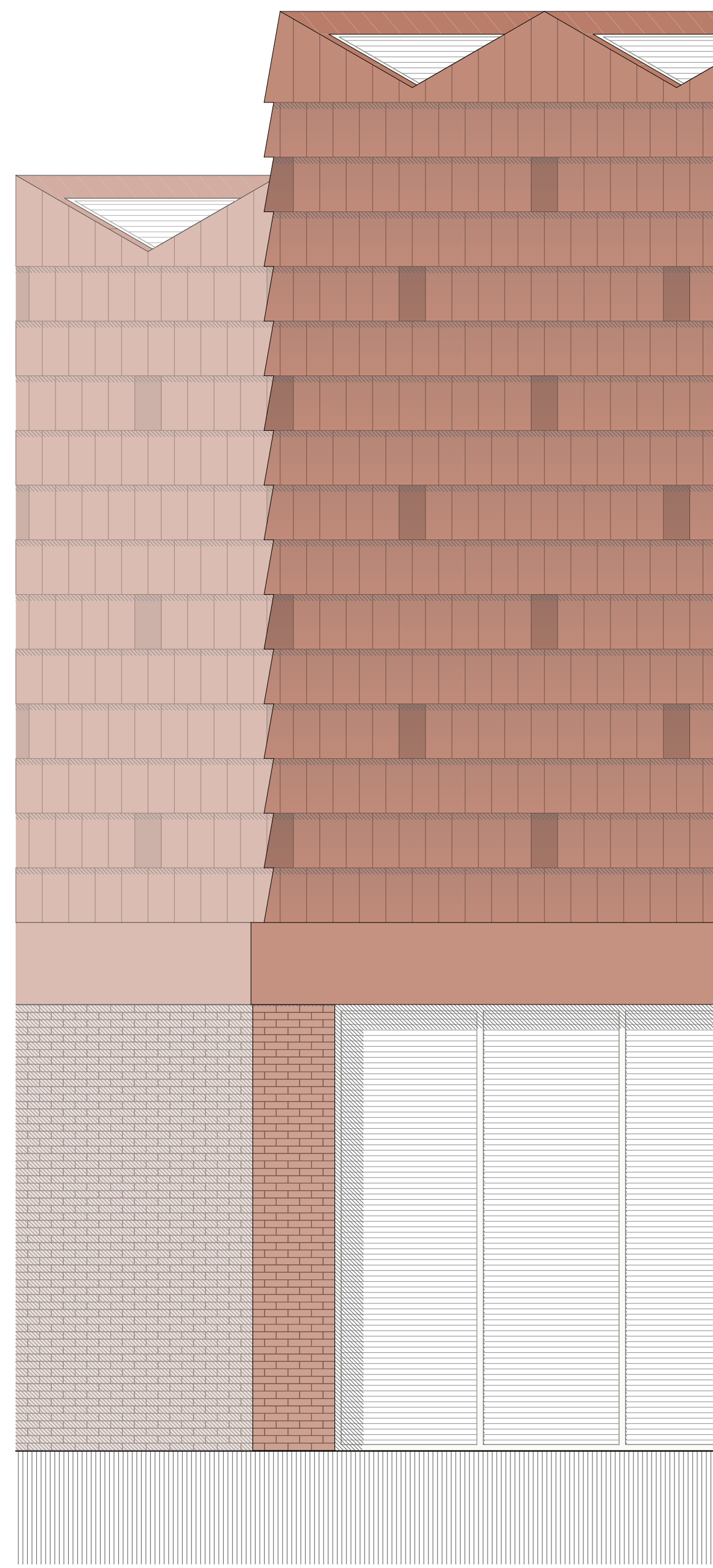
A falakat födém, illetve hozzá tartozó koszorú és párkány zárja. A födém anyaga stabilitása és tehereloszlása miatt monolit vasbeton, mely alulról látszóbeton minőségben jelenik meg, mind a beltérben, mind a fedett nyitott tornácoknál. A födém a homlokzaton párkányként folytatódik, melynek horizontálisát rászterszélességű kerámiaelem hangsúlyoz. A téglafalakkal megegyező színű mives elem kiváló lehetőséget teremt az épület funkciójának hirdetésére, az építészeti és társadalmi kapcsolatának bemutatására.



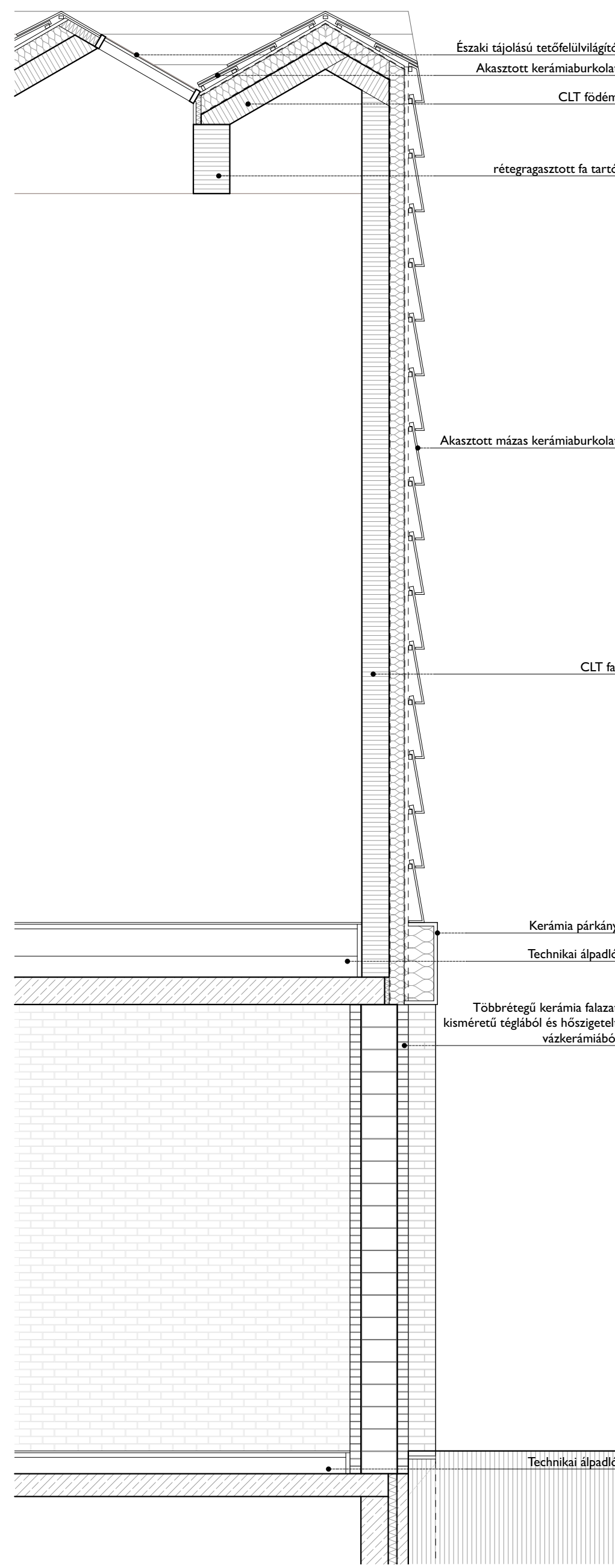
Tektonikus szerkezetek, Hollókő, Kossuth Lajos u.



Határozott párkányok és partázatos tető, György Dénes, Barcelonai világiállítás magyar pavilonja, 1929



HOMLOKZAT 1:50



METSZET 1:50



ANYAGHASZNÁLAT

Tető és ornamentika

A párkányon tető ül, méghozzá nem is akármilyen. Hauszmann Alajos és Lechner Odón évfolyamtársi viszonyával kezdődött barátság, rivalizálása, ellentétes nézetei és állandó szakmai vitái a „boldog békeidők” magyar építészetének egyik legizgalmasabb témája. A tradicionális Hauszmann és az újító Lechner munkáin a kevés egyezőségek között találjuk a tető műves kialakítását, a Zsolnay kerámiafedés színes, geometrikus ornamentikában való alkalmazását. Az épület ékességként, koronájaként értelmezett elem gondos kialakítása tekinthető a magyar építészet egyik legjellegzetesebb sajátosságának, mely a kor számos nagyobb városának kiemelt középületein megtalálható.

A Magyar Építészeti Központ és Múzeum főépülete kortárs módon fogalmazza újra unikális hagyományunkat, így a tető egyedi megjelenésére, továbbá a tető és a teljes épület harmonikus, egy nyelvet beszélő egészére kitérített figyelmet fordít. A tetőszerkezet fából, CLT, illetve rétegrasztott fatartókkal épül, külső borítása finom ornamentikát rejtő mázas kerámiaacseréppel. A tetőtérben helyet kapó ideiglenes kiállítóterek, illetve a Space Box természetes megvilágítását shed tetők biztosítják, melyek az épület koordináta-rendszeréhez képest átlósan, 45 fokban csatlakoznak. E tervezési döntés szimbolikus, a ház mögötti koncepció egyik szemléletes eleme. A megvilágítás a shed tetőknek köszönhetően teljességgel északról érkezik, ami mind kiállítás-technikailag, mind energetikailag a legelőnyösebb megoldás.

A formaképzés karakteres tömegalkotást is jelent, ami ezáltal nem öncélú, hanem praktikus, logikus döntés eredménye. Az átlósan elhelyezett tetőrdalás minden homlokzatról egységes megjelenés képez, így az hangulatában a 20. század eleji pártázatos stílussal is párhuzamba hozható.



Téglaarchitektúra és pártázat, Kamar Marcell, Jakab Dezsi, OTI székház, Budapest, 1913



Geometrikus ornamentikával ellátott mázas kerámia tető, Lechner Odón, Kecskeméti városháza, 1897