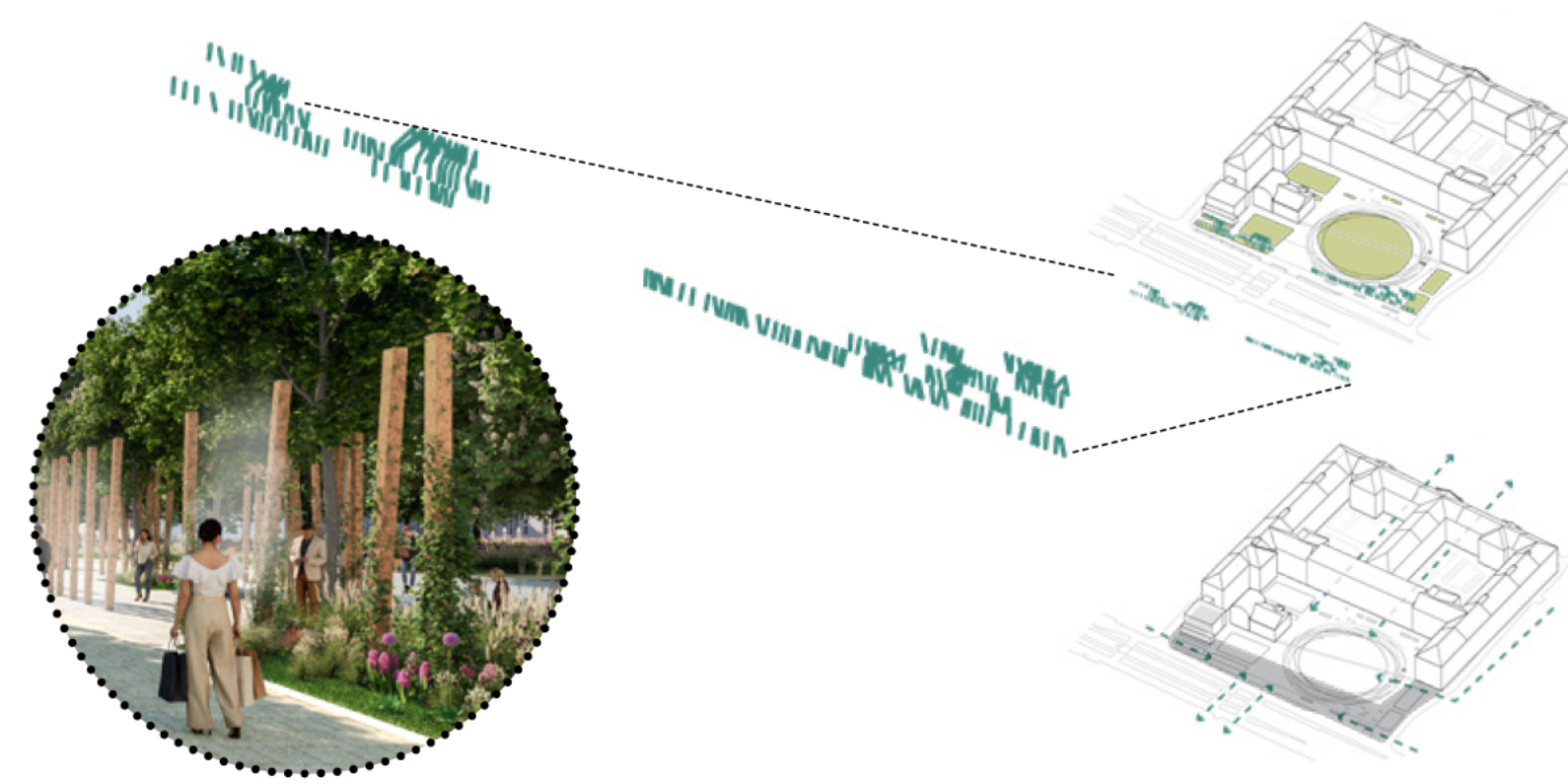


### EXTRA MUROS | Károly körüti térfelállítás, a park bejárata

A Városháza épületének soha nem fejezett tőbjét Pest városfala vágja el, örök emléket állítva ezzel a városatárnak és a ma már fizikailag nem látható falnak, izgalmas téri és építészeti helyzetet teremtve és örökké megválaszolandó építészeti kérdést hagyva az utókorra.

Az eredeti tervek szerinti szabályos tömbként tervezett Invalídus ház hatalmas, szigorú tömbje gyakorlatilag feloldódott az időben és térben felkötő városrészben, az eredeti, grandiózus barokk koncepciót magához finomította a város, de a monumentális épület tömeg, vagy még inkább a koncepció monumentalitása jelen maradt.

Az épület és a város térbeli konfliktusának feszültsége tapintható. Ezt az izgalmas feszültséget megérve és fenntartva az installáció célja a teljes koncepció térfalainak, szellemének megidézése, a városháza csonka tömbjének kiegészítése kortárs tájépítészeti eszközökkel. A tömb befejezése könnyed, laza, szinte súlytalan, több sorból álló, növényekkel beültetett pergolasorokból, ferdé oszlopokból álló térfal, mely a Károly körüti sétány térfalát áll össze, finoman jelzi a városháza park szélét, átjárható, zöld filter képez a Károly körút és a park között. Az így létrejövő laza, zöld térfal-tömb a Madách térről szemben szakad fel teljesen, folytatva a sétányt és a fő gyalogosútvonalat, bejárati terességet létrehozva.



### Átjárhatóság-térfal, mozgások, útvonalak

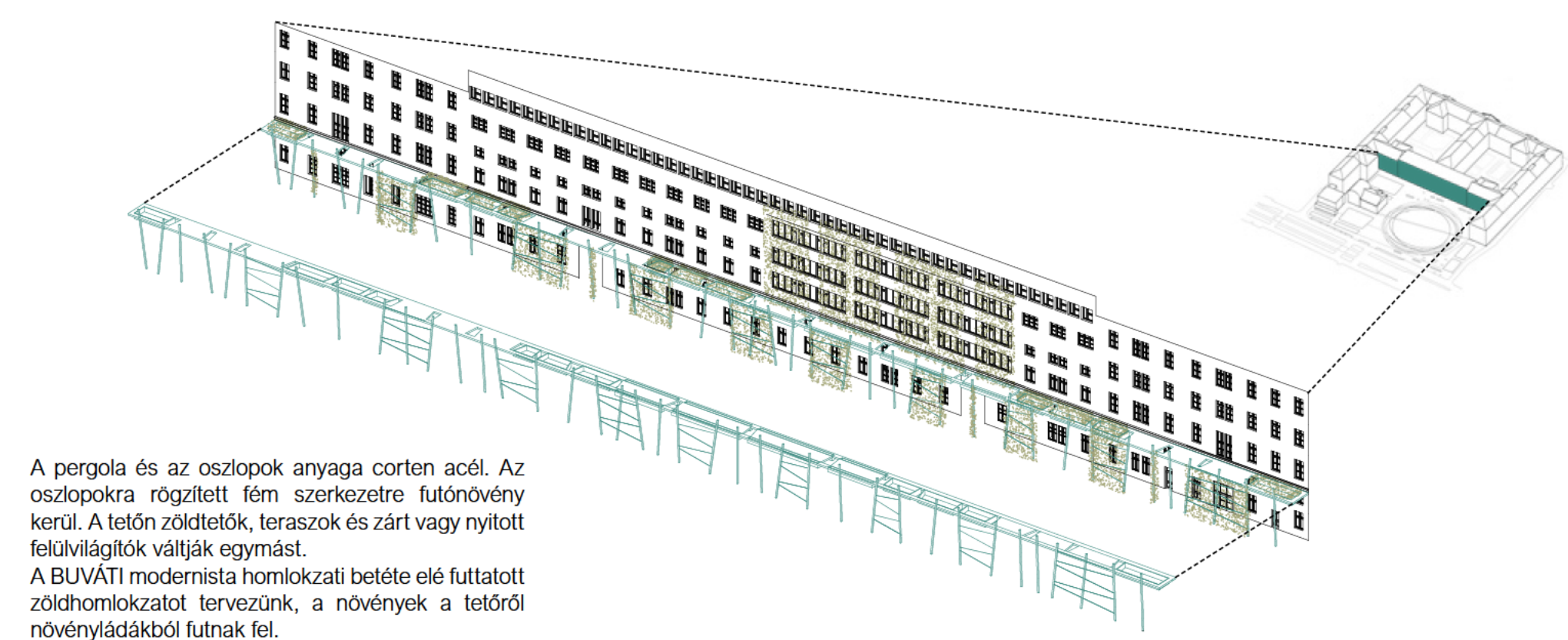
A térfal a Károly körút felől teljes felületen átjárható, de jellemzően a fő városi irányban a Madách sétány irányában nyitottabb. A park akkor válik igazán élhetővé, ha a Városháza két udvarán keresztül a ház is átjárható válik, összekötve a belvárosi a körülat.

### Tájépítészeti elemek, integrált design

A pergola rendszer acél oszlopokból és gerendákból áll, az elemekben a térfalvilágítás és az esetlegesen szükséges egyéb installációs elemek integráltan jelennek meg.

### Anyaghasználat, növénykonceptió

A pergola és az oszlopok anyaga corten acél. Az oszlopokra rögzített fém szerkezetre futónövény kerül.

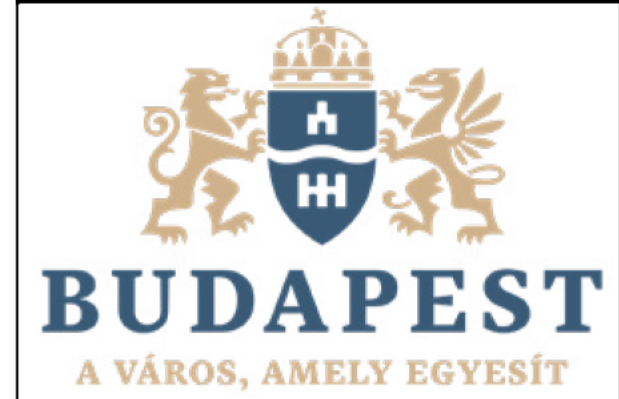


A pergola és az oszlopok anyaga corten acél. Az oszlopokra rögzített fém szerkezetre futónövény kerül. A tetőn zöldtetők, teraszok és zárt vagy nyitott felülvilágítók váltják egymást. A BUVÁTI modernista homlokzati betéte elé futtatott zöldhomlokzalat tervezünk, a növények a tetőről növényládákból futnak fel.

### VÁROSHÁZA HOMLOKZAT KIEGÉSZÍTÉS / TÁVLATI JAVASLAT

A Városháza park kiépítése után a Városháza új, publikus arca, mondhatni főhomlokzata a parkra néző északi homlokzat lesz, a jelenlegi hátsó homlokzat. Az új helyzetbe került homlokzatot alkalmasá tenni az új funkcióira, egyrészt a földszintjét meg kell nyitni a városi élet, a zöld közter felé, másrészt a homlokzatnak tükröznie kell a Városháza haladó, kortárs szemléletét. Az épületnek így tulajdonképpen két főhomlokzata lesz, az egyik a történelmi barokk, a másik a mai, kortárs, zöld. A megújuló homlokzat ilyen értelemben a Városháza park vertikális folytatása, a jelenlegi architektúra megtartása, kiigazítása mellett.

A földszinti ablak nyílásokat ajkóként megnyitva az épület fizikailag is kinyílnak, a földszinten publikus funkciók kaphatnak helyet és az épület átjárhatóvá válik. Ezt erősítendő az oldalszárnyak árkádsorait a hosszhomlokzatra átfordítva javaslunk szerint egy kortárs városi loggia készülni, mely finoman lebontja a tömeget a park felé, léptéke helyezi a homlokzatot, fedett, de nyitott, összekapcsolja az épületet a parkkal. A gesztus jól bevált építészeti eszköz, megidézi az építészettörténet olyan darabait, melyek hasonló városi helyzetekre reagálva jól bevált, időtálló, reprezentatív, de funkcionális választ adtak, ilyen például Palladio Vicenza-i bazilikája, Brunelleschi Loggia degli Innocenti-je, vagy éppen a velencei Szent Márk tér és a milánói dom tér árkádsora. A kortárs, inkább tájépítészeti eszközökkel megidézett árkádsor az oldalszárnyakkal azonos magasságú, az épület első parkányáig tart, tetején terasz és zöldtető kap helyet, ahonnan a homlokzat egy része növényekkel beültethető.



# VÁROSHÁZA PARK TÉRÉPÍTÉSZETI TERVPÁLYÁZAT

## KÖRNYEZETALAKÍTÁSI TERV | 04

VÁROSHÁZA PARK TÉRÉPÍTÉSZETI TERVPÁLYÁZAT	
TERVPÁLYÁZATI DOKUMENTÁCIÓ	MÉRÉTAJÁNY: M=1:500
TERV MEGNEVEZÉS: KERTÉPÍTÉSZETI TERV	DÁTUM: 2022. március
TERVPÁLYÁZAT KIRÓJA: BUDAPEST FŐVÁROS ÖNKORMÁNYZATA	1052 BUDAPEST, VÁROSHÁZA U. 9-11.